



大盛況 食のまつり & よさこい祭り



2010
6

特集／安心・充実・大満足
古賀市の保育事業

安心、充実、大満足!

古賀市の保育事業

■問い合わせ先 こども政策課 ☎942局1157番

子どもが幼いときは、なにかと困った問題が起こりがち……。そんなとき、古賀市には9つの認可保育所があり(公立3園、私立6園)、お父さんお母さんの子育てをサポートしています。困ったときは、さまざまな事業を利用して、無理せず子育てを楽しみましょう。

ケース1

就職活動のため面接に行きたいけど、子どもが小さくて預ける親類もいなくて困っています。

▶安心して下さい。一時預かり事業でお手伝いします。

【説明】保護者の育児疲れのリフレッシュ、あるいは短時間労働や病気、冠婚葬祭などで家庭での保育が一時的に困難なときに、次の保育園内にある一時預かり専用施設で子ども(生後6か月から就学前まで)を保育します。1時間単位で利用でき、利用時間と子どもの年齢に応じて利用料金が決まります。利用するには、事前登録が必要です。詳しくは各保育園へお問い合わせください。

花見光保育園

「ひよこっこ」
利用時間 月～金曜日
8時30分～17時30分
☎944局1152番



花鶴どろんこ保育園

「こぐまルーム」
利用時間 月～金曜日
9時～17時
☎943局5005番



ほづみ保育園

「さくらルーム」
利用時間 月～土曜日
8時30分～18時
☎944局0467番



庄ひかり保育園

「ひよこっこ」
利用時間 月～金曜日
8時30分～17時30分
☎943局3531番

[今月の表紙]



5月15日、古賀グリーンパークで食のまつりとよさこい祭りが行われました。来場者数は例年を大きく上回り、会場は買い物袋をいくつもぶら下げた人でにぎわいました。(10ページに関連記事)

6月号もくじ CONTENTS

- 特集／古賀市の保育事業 2
- ヘルスアップシリーズ 4
- 介護予防教室 5
- 住宅用太陽光発電設置補助 6
- 咲からの風 6
- お誕生日おめでとう 7
- My Life・歴史資料館だより 8
- 図書館だより 9
- 街角スナップ 10
- インフォメーション 12
 - ・国土利用計画意見募集
 - ・暴力追放・安全安心まちづくり
 - ・情報公開制度
 - ・介護保険料額決定
 - ・国民健康保険税通知
 - ・後期高齢者医療制度通知 ほか
- みんなでスポーツ(体育協会) 16
- 生活情報・点描 18
- ヒューマンライツ・料理道場 20

☑ご意見や情報をお寄せください

広報こがの記事への感想や掲載してほしい内容など、住所・氏名・連絡先を明記し、下記まで気軽にお寄せください。取材依頼も受け付けています。
〒811-3192 古賀市役所経営企画課
「ご意見募集」係 FAX942局3758番
✉ pr-koho@city.koga.fukuoka.jp

ケース3

子どもと毎日家で遊んでいます、遊びがマンネリ化してしまっ…。何か子どもと楽しめる遊びを教えてくださいませんか。



ケース4

うちの子は保育所に通っていないけど、保育所の雰囲気を経験させてあげたいわ。また、保育所の先生に子育てについて聞いてみたいな。

▶気軽に利用できる、保育所体験特別事業・園庭開放があります。

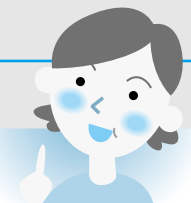
【説明】家庭で保育している子どもと保護者に保育所を開放し、親子遊びや保育所の子どもとの交流、子育てに関する相談・アドバイスをします。次の保育所・保育園で実施している、実施日程は毎月の行事予定表に掲載しています。

保育所体験特別事業

恵保育所、久保保育所、鹿部保育所、花見光保育園、花鶴どろんこ保育園、ほづみ保育園、庄ひかり保育園

園庭開放

恵保育所、慈照保育園、五所保育園



ケース2

子どもが風邪を引いてしまっ…。熱は下がったけど、まだ保育所に行けるほど元気じゃないの。



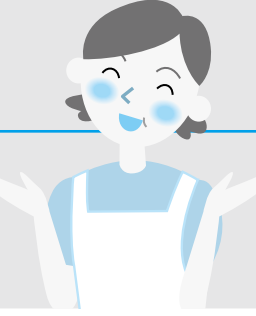
▶安心して下さい。病後児保育事業でお手伝いします。

【説明】保護者の就労などの都合で病気回復期の子どもを家庭で保育できないときに、子どもを一時的に保育所で預かります(医師の診断書が必要です)。利用は1日単位で、課税状況などに応じて利用料金が決まります。利用するには、事前登録が必要です。詳しくはおひさまルーム、またはこども政策課へお問い合わせください。



鹿部保育所

「おひさまルーム」
利用時間 月～土曜日
7時30分～18時
☎943局0081番



古賀市内の保育所・保育園 MAP

番号	施設名	電話番号
①	恵保育所 体・庭	☎946-3801
②	久保保育所 体	☎942-3407
③	鹿部保育所 体・病	☎943-6164
④	慈照保育園 庭	☎944-0646
⑤	五所保育園 庭	☎942-4422
⑥	花見光保育園 体・庭	☎944-1152
⑦	花鶴どろんこ保育園 体・庭	☎943-5005
⑧	ほづみ保育園 体・庭	☎944-0467
⑨	庄ひかり保育園 体・庭	☎943-3531

①…一時預かり事業
 病…病後児保育事業
 体…保育所体験特別事業
 庭…園庭開放

より利用しやすくなりました

介護予防教室

古賀市では、皆さんが活動的な生活を送れるよう、日常生活に必要な生活機能の低下を発見するための「生活機能評価(介護予防健診)」を行っています。生活機能評価を受けると、個人の状態に合わせて介護予防教室などの介護予防サービスをご案内します。

今年度からは介護予防教室が9事業所に増え、個人の生活機能に応じて最適な教室が選べ、より高い効果が期待できます。生活機能評価は健康生活の第一歩。ぜひ受診して、介護予防教室を上手にご利用ください。



プールを使った介護予防教室の一例

■介護予防教室を利用するには

1 生活機能評価(介護予防健診)を申し込む

- 対象者 65歳以上で介護認定を受けていない人。
 - 申込方法 電話または予約専用窓口(サンコスモ古賀)で受け付けます。
- ※ただし、土・日・祝日を除く8時30分~17時。

2 生活機能評価を受ける

※集団健診のときに、特定健診やがん検診などといったしよに受診できます。

3 結果通知を受け取る

生活機能評価を受けた人には、結果に応じて介護予防サービスをご案内します。また、どの介護予防教室が適しているかをアドバイスします。

※詳しくは、「平成22年度版健(検)診・予防接種ハンドブック」をご覧ください。▶

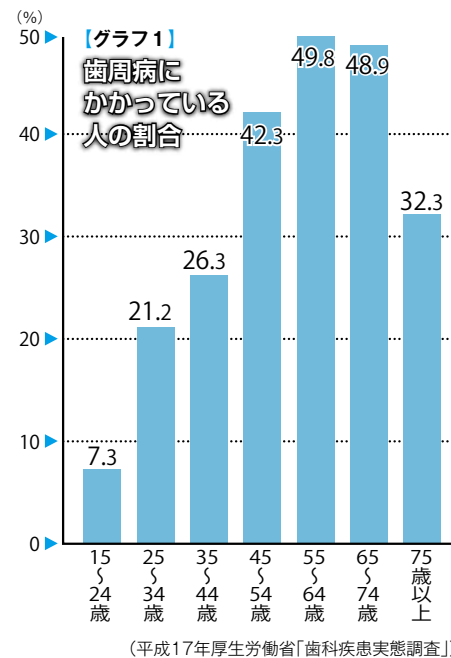


【介護予防教室メニュー】 ●送迎付きの事業所もあります。

事業所名	1回当たりの利用料金			主な内容
	特定高齢者 (※1)	一般高齢者 (※2)	元気高齢者 (※3)	
フィットネスクラブ レックス	300円	—	—	▶個人レベルに合わせた筋力トレーニングや水泳練習・水中歩行を行います。
あおぞらの里 古賀デイサービスセンター	300円	—	250円	▶個人に合った運動プログラムを提供します。週2回の運動でスタンプを集めると、記念品を贈呈します。
みどり苑 デイサービスセンター	300円	—	—	▶認知症予防になる集団レクリエーションを行います。また、季節に応じた行事や機能訓練も充実しています。
市社会福祉協議会 通所介護事業所「はーとふる古賀」	300円	250円	—	▶デイサービス利用者との交流など、機能訓練以外にも行事への参加や創作活動を楽しめます。
デイサービス花梨	300円	250円	—	▶理学療法士による運動機能向上を中心に実施します。教室が終了した後も自分で介護予防に取り組めるように支援します。
通所介護ライズ古賀	300円	250円	1,000円	▶充実したリハビリ機器と、専門スタッフでオリジナルトレーニングを行います。生きがいや仲間づくりにもどうぞ。
水光会 総合リハ・フィットネスセンター	300円	250円	1,050円	▶専門のスタッフによる支援体制で、閉じこもりやうつ・認知症の観点から、医療従事者による精神面のフォローも行います。水中運動も実施しています。
新宮偕同園 介護予防プラザ	300円	250円	3,000~ 4,000円(月額)	▶利用者同士の交流やお花見など、生きがいづくりのお手伝いをします。※元気高齢者は年会費700円
福岡聖恵病院 デイケア聖恵	—	250円	—	▶さまざまなイベントやレクリエーションに参加できます。脳の活性化で、地域参加や生きがいづくりをお手伝いします。

※1 特定高齢者…65歳以上で生活機能が低下し、介護が必要となる恐れがあると判定された人
 ※2 一般高齢者…65歳以上で認知症・うつ・閉じこもり予防のため、教室参加が望ましいと判定された人
 ※3 元気高齢者…上記2つのいずれにも該当しない、65歳以上の元気な人

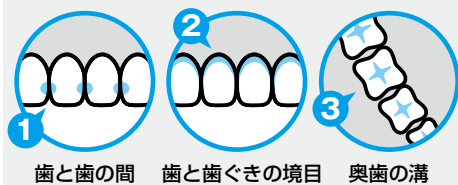
■申し込み・問い合わせ先
 寄って館 ☎942局1156番



!! シッテル?

3大プラークゾーンを徹底して磨こう

プラークが溜まりやすい①歯と歯の間、②歯と歯ぐきの境目、③奥歯の溝を意識して歯磨きしましょう。歯ブラシが届きにくい場所は、歯間ブラシやデンタルフロスなどで念入りに掃除しましょう。



日曜・祝日、年末年始の歯の緊急時は…

粕屋中南部休日診療所

久山町大字久原3168-1
☎652局3119番

■診療時間 9時~17時
 (12時~13時を除く)

ヘルスアップシリーズ⑭

元気の敵

歯周病菌をやっつけろ!

皆さんの口の中には、歯周病菌が住んでいます。「えっ!」と思うでしょう。実際、45歳以上の約半数の人が歯周病にかかっています。【グラフ1】

歯周病菌は、口の中で菌垢(プラーク)になり、歯にくっつきやすくなります。プラークはねばねばして、口をゆすいだくらくらいでは取れません。このプラークを放っておくと、虫歯や歯周病になってしまいます。

歯周病とは、歯周病菌が原因で歯ぐきだけではなく歯を支えているすべての組織に炎症が起こり、破壊されていく病気です。歯が増殖し、歯を支えている歯周組織や骨を破壊し、歯を失うことになってしまいます。

これだけでは済みません。歯は、歯ぐきや骨の血管へ入り込んで、心臓や肺などの全身の臓器へ運ばれてしまい、他の病気を引き起こすこともあります。

口の中には歯周病菌がいる!

歯周病などで歯がなくなると、「噛む力」が大幅に弱くなります。また、抜けたままにしておくと、歯が動いて、かみ合わせが乱れ始めます。すると、歯と歯の間にすき間ができ、食べたものが挟まりやすくなり、むし歯や歯周病が加速度的に進行してしまいます。

歯がなくなると何が困る? 歯周病などで歯がなくなると、「噛む力」が大幅に弱くなります。また、抜けたままにしておくと、歯が動いて、かみ合わせが乱れ始めます。すると、歯と歯の間にすき間ができ、食べたものが挟まりやすくなり、むし歯や歯周病が加速度的に進行してしまいます。

「私はいじょうぶ!」と思っても、知らず知らずのうちに進行してしまうのが、歯周病の怖さです。日ごろからしっかりと歯磨きをして予防しましょう。しかし、ただ歯磨きすれば良いわけではありません。歯が潜んでいる場所を的確にねらって磨くことが大切です。

また、歯は就寝中に多く繁殖します。そのため、寝る前に念入りに歯磨きをする習慣をつけると、効果的に予防ができます。

■問い合わせ先
 健康づくり課 ☎942局1151番

歯がなくなると何が困る? 歯周病などで歯がなくなると、「噛む力」が大幅に弱くなります。また、抜けたままにしておくと、歯が動いて、かみ合わせが乱れ始めます。すると、歯と歯の間にすき間ができ、食べたものが挟まりやすくなり、むし歯や歯周病が加速度的に進行してしまいます。

日本脳炎 ワクチンの接種が再開されました



■問い合わせ先
 健康づくり課 ☎942局1151番

日本脳炎ワクチンの接種は、ワクチンが原因とされる健康被害が発生したため、これまでは希望者のみの接種でした。しかし、新しいワクチンが開発され、国における安全性の確認がとれたため、第1期(生後6か月から7歳半)の人の接種を再開することになりました。

平成22年度は、ワクチンの生産量がじゅうぶんでないため、標準的な接種年齢とされる3歳児が対象になります。ただし、3歳児以外についても、海外で日本脳炎が流行している地域に旅行する場合は、医師とじゅうぶん相談の上、接種を受けることができます。

なお、接種を見合わせた期間中に対象年齢を過ぎた人や、第2期(9歳から12歳)の人は現在のところ接種できません。接種できるように次第、お知らせします。

お誕生日おめでとう
6月 Birthday
Happy

●8月生まれの赤ちゃんの写真は、①赤ちゃんの氏名・ふりがな、②赤ちゃんの生年月日、③住所、④保護者氏名、⑤電話番号、⑥メッセージ(40文字以内)、⑦写真返却の要否(「郵送返却」「窓口受け取り」「返却不要なし」のいずれかを記入。「郵送返却」希望の場合は、80円切手を貼った返信用封筒を同封。「窓口受け取り」希望の場合は、誕生月の10日以降に広報係へお越しください)を記入のうえ、郵送または持参してください。7月9日(金)必着。掲載は1~3歳で、1人1回とします。
●問い合わせ・申し込み先【〒811-3192(住所不要)古賀市役所経営企画課広報係 ☎942局1113番】●古賀市公式ホームページからも応募できます。



みっかいち とき あかし
三日市 凱ちゃん(左)・証ちゃん(右)
6月11日生 舞の里

家族やパパ・ママの友達、お兄のバスケの皆さん、たくさんの人にかわいがられて幸せな双子です。♡



ひらおか はるき
平岡 暖麒ちゃん
6月1日生 新久保

はるくん、お誕生日おめでとう。たくさん食べて、たくさん寝て、元気に育ってね。いつまでもパパと遊んであげてね。



あそろ ゆな
麻生 優奈ちゃん
6月7日生 花見東

お誕生日おめでとう。いつまでもかわいい笑顔でみんなを癒してね♡



ながやま とおる
長山 透琉ちゃん
6月8日生 久保

お誕生日おめでとう！甘えん坊で笑顔がかわい透琉君のことが大好きだよ。これからも元気に育ってね。



はしもと たまみ
橋本 珠后ちゃん
6月11日生 米多比

いつも元気でやんちゃんたまちゃん。これからもたくさんのかわいい笑顔をみんなにみせてね♡



くぼた ゆうり
久保田 悠羽ちゃん
6月12日生 千鳥

お誕生日おめでとう!! いつも悠羽の笑顔に癒されています。ありがとうございます。たくさん食べて元気に育ってね♡



まつざき あかね
松崎 朱音ちゃん
6月13日生 日吉

あーちゃん3歳のお誕生日おめでとう！元気で笑顔がすてきな優しい女の子に育ってね♡



ふるの ゆめ
古野 有萌ちゃん
6月16日生 天神

お誕生日おめでとう!! 食べるのが大好きで、いつも元気なゆめちゃん。これからもお姉ちゃんと仲良くしてね♡



いのうえ たいち
井上 太一ちゃん
6月19日生 花見南

かわいい笑顔で元気いっぱい太一くん☆3歳おめでとう♡たくましく健やかに☆♡



つじ おうた
辻 桜太ちゃん
6月20日生 美明

1歳のお誕生日おめでとう☆いつも笑顔の桜太ちゃんはパパとママの大切な宝物だよ！



うしじま れいか
牛島 玲香ちゃん
6月23日生 新久保

お誕生日おめでとう♡いつもニコニコ2笑顔の玲香ちゃん！これからもお姉ちゃんたちと仲良くね♡



たけうち さき
武内 咲樹ちゃん
6月26日生 美明

2歳のお誕生日おめでとう！いつもニコニコ笑顔の咲樹ちゃん。明るく元気に育ってね。



もとやま りん
本山 凜ちゃん
6月22日生 小竹

凜は成長が早くビックリすることがいっぱい。お兄ちゃんと二人元気に仲良く大きくなってね。



もとやま しょう
本山 将ちゃん
6月26日生 小竹

たくさんお話しをしてくれる将くん。お父さん、お母さんはとても楽しい毎日です。これからも凜と仲良くね。



まつうら あつし
松浦 幹士ちゃん
6月27日生 花鶴丘

3歳お誕生日おめでとう。明るく元気に弟大悟と仲良く遊んでいます。お母さんはうれしです。



7月1日 受付開始
住宅用太陽光発電設置に市が補助します



古賀市役所では、今年1月から太陽光発電システムを導入しています。推定発電量は年間18,900kWhで、市庁舎で使用する電力の約2%を賄います。これにより二酸化炭素排出量を約7.76t(森林面積0.5ha相当)も減らすことができ、地球環境保護に貢献しています。

古賀市では、地球温暖化防止策の推進に取り組んでいます。そこで、家庭での自然エネルギー利用の普及や有効活用を目的として、「住宅用太陽光発電システム」を新たに設置する人に対して、設置費の一部として補助金を交付します。申請方法や必要書類など、詳しくは市公式ホームページをご覧ください。

- 募集期間 7月1日(木)~平成23年2月28日(月)
- 補助金額 1kW当たり2.5万円(上限10万円)
- 対象条件
 - 電灯契約を結んでいる個人であること
 - 市内に住所があり、自らが居住するための住宅(店舗などとの併用可)に設置していること
 - 平成22年4月以降に国の補助金の交付決定を受けていること
 - 市税を滞納していないこと など
- 問い合わせ先
環境課 ☎942局1127番
<http://www.city.koga.fukuoka.jp/>

卒業後の自立と社会参加を目指し——
県立古賀特別支援学校、待望の開校



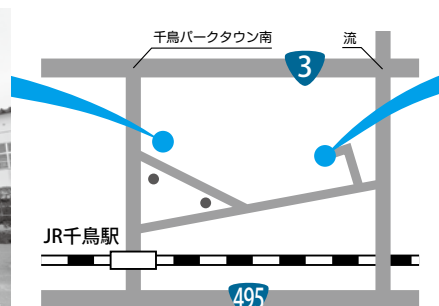
これまでの、古賀養護学校で病弱教育(小・中学部)、北筑前養護学校で知的障害教育(小・中学部)が行われていましたが、今年4月、2校を統合し「県立古賀特別支援学校」として開校しました。同時に、念願の「高等部」が新設されました。高等部では卒業後の自立と社会参加を目指した教育を行い、さまざまな職業関連の作業活動の導入も

計画されています。また、在学中の職業体験などは地域社会との結びつきがたいせつであり、市民の皆さんや企業・事業所の皆さんとの交流が不可欠です。児童・生徒たちは、市内外のさまざまな地域から毎日通学します。安全で有意義な学校生活を送れるよう、市民の皆さんの温かい応援をお願いします。

■問い合わせ先 県立古賀特別支援学校 ☎943局8674番



▲小学部・中学部(千鳥4-3-1)



▲高等部(千鳥3-4-1)

このコーナーは、一生涯学習しているという生涯学習の考えを基本として、市民の皆さんに情報を提供しています。

おはなし会スペシャルのお知らせ

科学工作とサイエンスショーを楽しみましょう!

日時 7月4日(日) 14時~15時 参加費 無料

テーマ 「出前科学館によろこそ！」

講師 福岡県青少年科学館職員

場所 サンフレアこが2階視聴覚室

対象・定員 小学生以上 70人

申込方法 図書館カウンター、または電話でお申し込みください。
※小学1~2年生は、保護者同伴をお願いします。

休館のお知らせ 6月21日(月)~29日(火) *図書館がよりスムーズに利用できるように、図書館システムの入替を行うため休館します。その間、本の返却はブックポストへお願いします。ご迷惑をおかけしますが、協力をお願いします。

2010 Calendar 平成22年6月▶7月

日	月	火	水	木	金	土
6/6	7 休	8	9	10	11	12 おはなし
13	14 休	15	16	17	18	19 おはなし
20	21	22	23	24	25	26
← 図書館システム入替のため休館6/21~29 →						
27	28	29	30	7/1	2	3 おはなし
4	5 休	6	7	8	9	10 おはなし
11	12 休	13	14	15	16	17 おはなし
18	19 休	20	21	22 整理 休館日	23	24 おはなし
25	26 休	27	28	29	30	31 おはなし

- おはなし会...11時~11時30分
- 赤ちゃんおはなし会(0歳児)...11時~11時20分
- 小さい子のおはなし会(1~3歳児)...11時~11時20分
- 名画会...14時
- 子ども映画会...14時



図書館マスコットキャラクターことちゃん

まずは新刊チェック!

*新着図書コーナー

▶カウンターの前の小さな棚に毎週末に新しい本が並びます。週に200冊もの新刊が入ります!



新着紹介

題名 『お誂え手帖』
著者 花島ゆき 著
グラフィック社 刊

あらすじ ●自分の身の丈に合った「お誂え」。既製品プラスαで、自分だけの本当に欲しい物が作れます。作家とのやり取りのおもしろさ、手仕事の温かさが伝わる本。

題名 『どこでもない場所』
著者 セーラ・L・トムソン 著
ほるぷ出版 刊

あらすじ ●「想像してごらん…」この絵本は見る者を奇妙な世界に誘います。画家マグリットに影響を受けたというだまし絵風の美しい絵をお楽しみください。



イチオシの本



古賀東小学校 図書委員長
6年 溝口曜末さん [みぞくちてるま]
『バムとケロのにちようび』
島田ゆか 著 文溪堂 刊
▶この本は、犬のバムとかえるのケロが雨の日曜日を過ごす楽しいお話です。おもしろいのは、家で本を読みながらドーナツを食べようとする場面です。ドーナツを作った後、屋根裏部屋に本を取りに行ったら、虫が出てきたのでびっくり。でもバムはいいことを思いつきます。低学年の時に読んだ本ですが今も大好きな本です。

編集 市立図書館 (☎942局2561番・FAX944局0918番)
ホームページアドレス <http://www.lib-citykoga.org/>

地元作家展
画業75年 赤星信子展



作品名：のうぜんかずら

市文化のまちづくりの会では、市内で活動する優れた地元作家の活躍を市内外に広く紹介することを目的に「地元作家展」を開催します。

今回の展示は、個展の開催や多くの作品受賞歴を持つ女性作家の先駆けであり、現在も第一線で制作を続けている赤星信子さん。これまでの画業を振り返り、100号の大作から小作品まで、30点を展示します。ぜひ、ご来場ください。

■日程 7月17日(土)~25日(日)
10時~18時
(19日・22日は休館日)

■場所 サンフレアこがギャラリー
(入場無料)

■問い合わせ先 社会教育課 ☎942局1347番

受講生募集 福岡女学院看護大学キャンパスで学べる
老年看護・在宅介護のための準備・サポート講座

誰もが迎える老いや認知症について、あなたはどれだけ理解していますか。また、家族に介護が必要になったとき、あなたは何かができるでしょうか。介護を経験したことがない人や現在介護に向き合っている人、自分や家族、たいせつな人のために福岡女学院看護大学でいっしょに学びませんか。

【日程】8月2日(月)・8月9日(月) 12時30分受付

【場所】福岡女学院看護大学 1階大講義室

【講座内容】老年看護・在宅介護のための準備・サポート講座

※一部の講座のみを受講することも可能です。

受講無料
事前申込不要

	日程・講座内容・講師	講師コメント
第1回	8月2日(月) 13時▶14時 介護ストレスのコントロール 穴井めぐみ准教授(成人・老年看護学)	●介護を続けると、自分の時間が制限され、将来に希望がもてなくなりがちです。そこで、介護ストレスの解消法についてお話します。
第2回	8月2日(月) 14時10分▶15時10分 介護負担軽減のための 介護保険サービスの利用法 井ノ上梢助手(地域・在宅看護学)	●元気でいきいきとした介護者になるための方法を、いっしょに考えましょう。
第3回	8月9日(月) 13時▶14時 認知症予防のためのあれこれ 田中洋子教授(成人・老年看護学)	●誰でも持っている認知症への不安。予防のための頭の健康法についてお話します。
第4回	8月9日(月) 14時10分▶15時10分 高齢期の聴力の変化と コミュニケーション 太田里枝助教(成人・老年看護学)	●コミュニケーションを良好に保つために、聴力はたいせつな要素です。そこで、聞こえ方やその変化についてお話します。

※駐車場には限りがあります。また、敷地内は禁煙です。

■問い合わせ先 社会教育課 ☎942局1347番

歴史資料館
だより

▶鬼瓦二種を展示しています。旧三輪家の鬼瓦は、中央に家紋の「三」を置き、下に湧き上がる雲をデザインしたもので、「家紋付雲型鬼瓦」です。(写真左)▶故久田照和さんがコレクションした鬼瓦は、縁起がよい鶴と亀と立浪をデザインして繁栄を表した「鶴亀付立浪鬼瓦」です。(写真右)▶ともに明治時代のもので、現在の建築ではなかなか見ることができない貴重なものです。



市立歴史資料館 ☎944局6214番 FAX944局6215番 ホームページ <http://www.lib-citykoga.org/>

街角スナッチでは読者の皆さんからの投稿をお待ちしています。

古賀子どもの本の交流会が文部科学大臣表彰受賞

文部科学省では、子どもの読書活動を進め、意欲を高める活動をしている団体などを表彰しています。今年、「古賀子どもの本の交流会(代表:草野三保子さん)」が優秀実践団体として選ばれ、文部科学大臣表彰を受賞しました。昨年度は「星の子文庫(代表:加藤典子さん)」が受賞しており、市として2年連続の栄誉となりました。



うらかな日差しを浴びて、市民ウォーキング

5月16日、古賀海岸や歩いてん道「学園コース」を楽しむ市民ウォーキング(5kmコース・10kmコース)が開催されました。今回は、ウォーク日本1800(主催:社日本ウォーキング協会九州本部ほか)と共催だったため、市外からの参加者も多く、総勢180人が思い思いのペースでウォーキングを楽しみました。

「50歳からウォーキングを始め、健康を維持しています。今回は自然豊かなコースなので楽しいですね」と古藤正人さん・ふみ子さん夫妻▶



お花がつなぐ、優しさの“縁”

5月20日、古賀東小学校の3年生86人とえんがわくらぶで、地域のひとり暮らし高齢者宅14軒にお花を届けました。このお花は、緑のまちづくりの会や園芸福祉士の皆さんの力を借りて、子どもたちが心を込めて育てたものです。お花に花言葉を添え、手紙を読み上げて手渡すと、皆さんは大変な喜びようで、感激の涙を浮かべる人もいました。子どもたちも優しい気持ちになり、満足した顔でした。

この記事と写真は、山川千寿さん(えんがわくらぶ代表)からの投稿です。



五感全部が楽しさでいっぱい 食のまつり&よさこい祭り

5月15日、古賀グリーンパークで第1回食のまつりが行われ、約5,000人の行楽客でにぎわいました。オープンと同時に目当ての店にダッシュする人、そぞろ歩きしながら試食を楽しむ人と、過ごし方はさまざま。パン食い競争に興じる子どもたちや、キャリーカートを持参し、大量の戦利品を楽々と持ち帰る達人の姿も見られました。

1古賀市の特産品を求め、通路を埋め尽くすほどの大にぎわい 2おこづかいを握りしめ大好物をゲット 3店員さんとの会話も楽しみの一つ 4古賀市のよさこい隊も渾身の演技を披露



また、同時開催のよさこい祭りには福岡県内各地から全18チームものよさこい隊が参加。エネルギーあふれるよさこいの舞を間近で見られるとあり、ステージ前には多くの観客が詰めかけました。終盤に行われた全チーム参加の総踊りは、まさに圧巻の一言でした。



▲今年度婚し古賀市に住むこととなった新婚カップルに古賀産米50kgを贈る「新米さんいらっしやい事業」——。5月15日、食のまつり会場で、新米さん第1号となった綿田旭さん・孫備さん夫婦にお米引換券と記念品が贈られました。



5県内各地のよさこい隊が、多彩な舞で互いに刺激し合う 6古賀市ふるさと大使の千鳥綾さんが、美声で舞台を締めくくる 7老若男女心を一つに、圧巻の総踊り

6/17

みんなでつくろう安心のまち

暴力追放・安全安心まちづくり [古賀市民大会]開催



みごとな演奏を披露する精華女子高校吹奏楽部

古賀市では、犯罪や暴力団などからの危害をなくし、安心して暮らせるように、「安全・安心まちづくり推進協議会」を結成しました。今回開催する「古賀市民大会」をきっかけに、「ひとづくり」「地域づくり」「ネットワークづくり」を進め、まちぐるみで安全安心な地域社会を目指しましょう。

■日時 6月17日(木) 14時～16時

■場所 リーパスプラザ大ホール

■内容

【第一部】式典、表彰、大会宣言ほか

【第二部】アトラクション 出演：精華女子高校吹奏楽部

■問い合わせ先 総務課 ☎942局1112番

Profile

精華女子高校吹奏楽部プロフィール*1978年創部。全日本吹奏楽コンクールに15回出場し、金賞6回、銀賞9回に輝く。平成17年にホリデーウォール・ミュージック・フェスティバル(アメリカ)で総合1位、平成18年に世界マーチングバンド大会(オーストラリア)でワールドチャンピオン受賞、今年5月には上海万博のパレードにも出演するなど国内外で活躍している。

お知らせします

FREEDOM INFORMATION ACT 2009

情報公開制度の運用状況

■問い合わせ先 総務課 ☎942局1112番

情報公開制度は市が保有する情報を公開することで、市政に対する市民の理解と信頼を深め、公正で開かれた市政の発展を目指すための制度です。また、個人情報保護制度は市の保有する個人情報を適正に取り扱い、個人の権利・利益の保護を目的としています。

どちらの制度も、市民を中心としたまちづくりを進める上でたいせつな役割を果たします。

そこで、市では制度の適正な運営のため、それぞれの制度の運用状況を年度ごとに公表しています。平成21年度の運用状況は、右表のとおりです。なお、詳しい資料は市役所情報公開窓口で閲覧できます。

実施機関	請求件数	処理内容			
		開示	部分開示	不開示	
市	総務部	6(0)	2(0)	4(0)	0(0)
	企画政策部	3(0)	2(0)	1(0)	0(0)
	市民部	3(4)	1(2)	2(1)	0(1)
長	保健福祉部	6(0)	6(0)	0(0)	0(0)
	建設産業部	10(0)	1(0)	9(0)	0(0)
教育委員会	3(0)	2(0)	1(0)	0(0)	
選挙管理委員会	0(0)	0(0)	0(0)	0(0)	
監査委員	0(0)	0(0)	0(0)	0(0)	
農業委員会	0(0)	0(0)	0(0)	0(0)	
固定資産評価審査委員会	0(0)	0(0)	0(0)	0(0)	
水道事業管理者(市長)	0(0)	0(0)	0(0)	0(0)	
議会	1(1)	1(1)	0(0)	0(0)	
土地開発公社	0(0)	0(0)	0(0)	0(0)	
合計	32(5)	15(3)	17(1)	0(1)	

* ()外数字は市政情報に関するものを、()内数字は個人情報に関する開示請求及び処理内容をそれぞれ表しています。

第3次古賀市 国土利用計画に 市民の意見を募集します

審議会委員を募集します

■募集対象 市内に住所を有する20歳以上の人

■募集人数 5人程度

※人数、男女比、作文などにより選考します。

■開催期間 8～10月(平日夜を予定)

■開催回数 6回程度

■応募方法

古賀市の土地利用に関する400字程度の作文、住所、氏名、年齢、性別、電話番号、職業、主な経歴を明記し、郵送、FAX、窓口、Eメールでご応募ください(様式自由)。

■締め切り 7月16日(金)



国土利用計画についての
応募・問い合わせ先

土地利用政策室

☎942局1268番 FAX942局3758番

✉tochisei@city.koga.fukuoka.jp 〒811-3192 古賀市駅東1-1-1

古賀市公用封筒に広告が入ります

古賀市では、地域企業の育成・発展や市の経費削減を目的として、広告入り公用封筒の利用を始めます。封筒裏面に広告スペースを設け、色や封筒表面は従来どおりです。6月中旬から使用を開始します。

■広告に関する問い合わせ先

(株)郵宣協会 ☎0120-599-722

■そのほかの問い合わせ先

会計課 ☎942局1132番

市では、平成23年度から32年度までの古賀市の土地利用の基本方針となる「第3次古賀市国土利用計画」を作る作業を進めています。この原案がまもなく出来上がるため、次のとおりパブリックコメントを実施し、市民の皆さんの意見を募集します。また、この原案を審議する「国土利用計画審議会」の委員も募集します。

パブリックコメントを実施します

■閲覧場所 市公式ホームページ、市役所ロビー、土地利用政策室窓口、サンコスモ古賀、市りんぼ・かん、リーパスプラザ、市立図書館

■意見の提出期間 7月12日(月)～8月10日(火)

■応募資格

①市内に住所を有する人

②市内に事務所または事業所を有する人

③市内の事務所または事業所に勤務する人

④市内の学校に在学する人

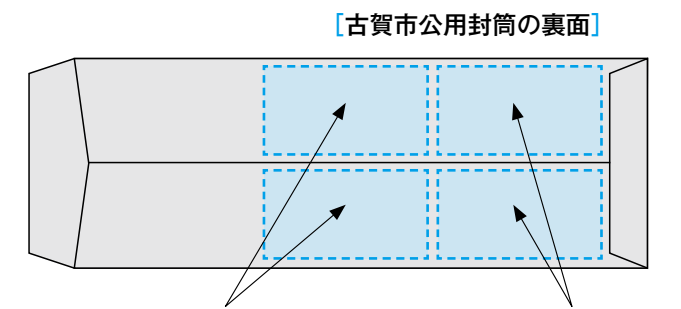
⑤本プランに直接的に利害関係を有する人

※①、②、⑤については、個人・団体の別を問いません。

■意見の提出方法

郵送、FAX、窓口、Eメールで、住所、氏名(団体の名称)、電話番号を明記し、意見を添えて提出してください(様式自由)。

※口頭や電話での意見提出、匿名では受け付けません。



※ここに広告が入ります。面積や箇所数は変わる場合があります。

平成22年度 国民健康保険税

まもなくお知らせします

■問い合わせ先 国保年金課 国保係
☎942局1111番(内線218)

平成22年度分の国民健康保険税額は、7月中旬に各世帯に郵送でお知らせします。

💡 シェットル?

国民健康保険税の納税義務者は「世帯主」になります。そのため、国民健康保険税に関するお知らせは、世帯主あてに送られます。世帯主自身が国民健康保険に加入していても、世帯内に国民健康保険に加入している人がいれば、世帯主が納税義務者になります。このような世帯主を「擬制世帯主」といいます。

●平成22年度の国民健康保険税の税率などが変わりました。(広報こが5月号に詳しく掲載しています)

医療分 (0~74歳)	所得割	7.0%
	均等割	24,000円
	平等割	24,000円
	課税限度額	500,000円
後期高齢者支援分 (0~74歳)	所得割	2.0%
	均等割	7,000円
	平等割	7,000円
	課税限度額	130,000円
介護分 (40~64歳)	所得割	1.7%
	均等割	12,000円
	平等割	12,000円
	課税限度額	100,000円

●国民健康保険税を年金からの天引き(特別徴収)で納付している人は、申し出により口座振替へ変更ができます。詳しくは、国保年金課までお問い合わせください。

7月中旬 平成22年度 後期高齢者医療制度 保険料決定通知書をお届けします

■問い合わせ先 国保年金課 年金・医療係
☎942局1111番(内線211)

後期高齢者医療制度の保険料は、運営主体の「福岡県後期高齢者広域連合」が決定し、7月中旬に保険料額決定通知書を送付します。この決定通知書には、平成22年度の保険料額や保険料の納付方法などが記載されていますので、必ず確認してください。

保険料の納付方法は、原則として年金からの天引き(特別徴収)になりますが、年金の額などによっては、納付書や口座振替で納めていただく場合もあります。

また、年金天引き対象の人も、申し出により口座振替へ変更することができます。手続きの方法などについては、国保年金課までお問い合わせください。

■福岡県後期高齢者広域連合の平成22年度の保険料率

$$\text{保険料(年額)} = \text{均等割額} + \frac{\text{総所得金額など} - 33\text{万円}}{\text{所得割率}} \times \text{所得割率}$$

(基礎控除) (9.87%)

【限度額 50万円】所得の多い人でも年額50万円が上限です。

お詫びと訂正

5月に県後期高齢者医療広域連合から各被保険者あてに、健康診査受診票に同封して郵送した「健康長寿だより2010年春5月号」に、次のとおり誤りがありました。お詫びして訂正します。



健康長寿だより7ページ

保険料はいくらになるの?

(公的年金収入のみの1人世帯の場合)

年金収入額	平成20、21年度 保険料(年額)	平成22、23年度 保険料(年額)	引き上げ額
100万円	5,090円	5,220円	130円
150万円	5,090円	5,220円	130円

年金収入額	平成20、21年度 保険料(年額)	平成22、23年度 保険料(年額)	引き上げ額
80万円	5,090円	5,220円	130円
150万円	7,640円	7,830円	190円

■問い合わせ先 県後期高齢者医療広域連合
☎651局3111番

方法1 年金からの天引き(特別徴収)

年金が年額18万円以上の人は年金から差し引かれます。

特別徴収の人の保険料は?

原則として、4月1日現在65歳以上で、年金を年額18万円以上受給している人が対象です(老齢福祉年金は対象となりません)。

4月・6月・8月は仮徴収として前年度2月の保険料と同額を納めます(仮徴収額変更対象者を除く)。今年10月からは本徴収として確定した保険料額(年額)から仮徴収額を引いた残りの額を、10月・12月・2月の3回に分けて納めます(期別の保険料額は同じ所得段階の人でも異なる場合があります)。※納期ごとの保険料額については決定通知書で確認してください。

氏名
被保険者番号
決定年月日
年間保険料

納期と金額
※期別の保険料額をご確認ください。

次年度の仮徴収額

保険料は前年の所得や世帯の状況により算定されます。

方法2 納付書または口座振替(普通徴収)

年金が年額18万円未満の人は納付書・口座振替で個別に納めます。

保険料の年額を、第1期から第8期までの8回に分けて納めます。

納期	第1期	第2期	第3期	第4期	第5期	第6期	第7期	第8期
納期限	8月2日	8月31日	9月30日	11月1日	11月30日	12月27日	1月31日	2月28日

便利で確実な口座振替をご利用ください。

《手続きはカンタン》 (1)介護保険料の納付書、通帳、印鑑(通帳届出印)を用意します。
(2)市の指定する金融機関、市役所、サンコスモ古賀で「口座振替依頼書」に必要事項を記入し、申し込みます。

次のような場合は普通徴収となり、納付書で納めることになります。

- 年度途中で65歳になった人
- 年度途中で古賀市に転入した人
- 年度途中で保険料が変更になった人
- 年金受給者現況届の提出漏れなどの理由で、年金の支給が中断した人

※65歳になった人で、年金が年額18万円以上の人は、半年から1年を目安に年金からの天引き(特別徴収)に切り替わる予定です。

注意してください

介護保険制度は、皆さんの支え合いで成り立っており、費用の1割を自己負担することでさまざまなサービスが利用できます。しかし、保険料の滞納があると、サービス利用時に不利益が生じたり滞納処分を受ける場合がありますので、ご注意ください。

相談、問い合わせ

介護保険料や介護認定、介護(予防)サービスの利用手続きなどの相談、問い合わせは

サンコスモ古賀 高齢者福祉課
☎942局1144番

平成22年度

介護保険料額が 決まります。

7月中旬

65歳以上の人の平成22年度介護保険料額が決定します。決定通知書は7月中旬に送付します。この決定通知書には、平成22年度の年間保険料額やこれからの保険料の納付方法などが記載されています。なお、保険料額は、本人及び世帯の所得状況などによって10段階に区別されます。また、介護保険料の納め方は、2種類あります。



「魅力ある体協」づくりのために

平成22年度 体育協会事業計画

【重点指針(要約)】

1. スポーツ振興基本計画に基づき、体育協会のアクションプランを検討する。
2. 加盟団体加入や会員の増強に努める。
3. 体協組織の改善に努める。
4. 県民体育大会などの協力と強化を図る。

【部会活動事項(要約)】

【管理部会】

1. 体協組織の改善を図るため、規程や要綱などを見直す。
2. 糟屋地区体育大会への参加問題の調整に努める。

【事業部会】

1. 「市民レクリエーションスポーツの祭典」を実施する。実施日:10月16日(土)
2. 「クリーンデー」の活動・運営方法を見直す。

【普及開発部会】

1. 行政の協力と共に、新規加盟団体の加入促進に努める。
2. 「市民レクリエーションスポーツの祭典」の運営方法など、行政・校区や他団体などと協力し、検討・実施する。
3. 研修会・講習会を計画し、実施する。(市民・指導者向け)

【広報部会】

1. 体協事業が市民に親しまれるよう、広報活動に努める。
2. 広報こが「みんなでスポーツ」・「体協だより」・「体協紹介」・ホームページなどの掲載を行う。

7 July ...

4日(日) 婦人近隣親善バレーボール大会

場所 舞の里小、千鳥小
 時間 8時30分受付
 対象者 会員及び近隣市町村会員
 参加費 会員 2,000円
 近隣会員 3,000円

申込締切 6月27日(日)
 申込先 青柳 ☎942局7885番

11日(日)・8月22日(日)・9月12日(日)

第27回職域対抗野球大会
 場所 千鳥ヶ池公園、小野公園
 時間 8時30分

対象 市内の企業、在住者で構成するクラブチーム
 参加費 1チーム 6,000円
 申込締切 6月25日(金)
 申込先 檜橋 ☎946局2056番

13日(火) ターゲットバードゴルフ競技大会

場所 市立球技場
 時間 9時~11時

対象者 一般市民及び会員
 参加費 一般 300円、会員 無料
 申込締切 当日受付



18日(日) 夏山登山とソーメン流し

場所 旧清滝バス停
 時間 8時40分集合
 対象者 一般市民
 参加費 個人 300円、家族 500円
 申込締切 当日現地受付

18日(日) 第28回分館対抗ソフトボール大会

場所 古賀グリーンパーク

卓球の宮脇選手・全九州ダブルスで優勝

第64回全九州卓球選手権大会

3月5日から3日間、宮崎県体育館で第64回全九州卓球選手権大会が行われ、九州各県から代表35チーム(1県4ペア)が出場しました。
 古賀市の宮脇サヨ子選手は北九州市の松岡香選手とペアを組み、女子年齢別グループで優勝し、見事栄冠に輝きました。おめでとうございます。(写真は宮脇選手)



古賀市体育協会 理事会(総会) 22年度方針決まる

4月24日、市体育協会理事会(総会)をリーバスプラザ研修棟で開催し、方針・予算・役員改選の議案が承認されました。組織強化、会員の意識改善、加盟団体の自主運営などを充実し、体育協会35周年を節目として、「魅力ある体協」を目指し、行政の協力も得ながら事業を推進します。市民の皆さん、応援をお願いします。

役職	氏名
会長	林田 良一
副会長	小山 利幸
副会長	志賀 満江
理事長	堀 正義(新任)
事務局 長	松岡 勝
管理部 会長	藤崎 公明
事業部 会長	志賀 満江(兼)
事業部 副会長	井浦 三千子

役職	氏名
普及開発部 会長	矢野 ひとみ
普及開発部 副会長	荒川 登志子
広報部 会長	原 秀次(新任)
広報部 副会長	藤原 直子(新任)
監事	高野 辰夫
監事	吉武 英敏
事務局 職員	野崎 みぎ子

EVENT イベントの受付は締切1か月前からです*市民の皆さんが参加できる行事です。参加をお待ちしています。

時間 8時30分集合 9時開式
 対象 分館で編成したチーム
 参加費 1チーム 1,000円
 申込締切 7月4日(日)
 申込先 体協事務局

17日(土)・18日(日) 第12回親善少年野球大会

場所 小野公園
 時間 9時
 対象 市内少年野球チーム及び近隣の招待チーム
 参加費 1チーム 4,000円
 申込締切 6月30日(水)
 申込先 檜橋 ☎946局2056番

25日(日) 硬式テニススクール修了生大会

場所 久保コート
 時間 8時30分集合
 対象者 硬式テニススクール生(一般のみ)
 内容 4月からのレッスンの成果を披露する新人戦です。一般修了生のみ開催します。

8 August ...

8日(日) 小学生サマーカップバレーボール大会

場所 花見小
 時間 8時30分受付
 対象者 ジュニア会員
 参加費 無料
 申込締切 8月1日(日)
 申込先 馬場 ☎608局3633番

8日(日) 第4回古賀市長杯 団体ソフトテニス大会

場所 千鳥コート 雨天中止
 時間 8時受付 8時30分開会

対象者 一般市民及び中・高校生
 参加費 1団体 3,000円
 申込締切 7月25日(日)
 申込先 北島 ☎090-8916-2984



22日(日) 三道場親善射会

場所 市弓道場
 時間 9時30分~16時
 対象者 一般市民及び福津市、宗像市の弓道愛好者
 参加費 1,000円
 申込締切 7月22日(木)
 申込先 市弓道協会



9 September ...

5日(日) 総合選手権バスケットボール大会

場所 市民体育館
 時間 9時~18時
 対象 市内及び近隣のクラブチーム
 参加費 別途案内
 申込締切 7月31日(土)

申込先 事務局 ☎944局0861番

15日(水) 秋季親善グラウンドゴルフ大会

場所 市立球技場
 時間 8時30分~12時
 対象者 一般市民及び会員
 参加費 一般 800円、会員 500円
 申込締切 9月8日(水)
 申込先 体協事務局

26日(日) ミックスダブルス硬式テニス大会

場所 千鳥・久保コート
 時間 8時集合(千鳥コート)
 対象者 一般市民及び会員
 参加費 一般 2,000円
 会員 1,000円
 申込締切 9月16日(木)
 申込先 体協事務局
 備考 雨天の場合10月24日(日)に順延

会員募集

フォークダンス協会

●さくらフォークダンス同好会

日時 毎週金曜日
 13時30分~15時30分
 場所 リーバスプラザ研修棟(306号)
 対象者 初心者歓迎
 申込受付 随時
 申込先 体協事務局

●りんどうフォークダンス同好会

日時 毎週火曜日
 14時~16時
 場所 リーバスプラザ研修棟(307号)
 対象者 初心者歓迎
 申込受付 随時
 申込先 体協事務局

月例会	登山協会	ゲートボール連合	グラウンドゴルフ記録会	水泳協会
	8、9月第3日曜日	7/11(日)、8/1(日)、9/4(土)	毎月第3水曜日	毎月第2土曜日
場所	薬王寺水辺公園	千鳥苑	市立球技場	古賀プリチストン・19時30分
時間	8時40分	8時40分	8時30分	古賀ベストスイミング・18時
対象	一般市民	会員	会員	一般市民
参加費	個人300円、家族500円	1チーム 1,000円	200円	年会費 4,000円(半期2,000円)
申込	当日現地受付	千鳥苑 1週間前まで	当日現地受付	水迫 ☎942局6610番

●次回の古賀市民工コロの森分別収集は、6月16日(水)、7月7日(水)・13日(火)、いずれも10時15分から12時45分までです。

世界は大きなジクソーパズル
一人が欠けても未完成
石津優司さん平成21年度応募作品から

●荒廃森林再生事業 をご利用ください

県では、荒廃した森林を再生し、健全な状態で次世代へ引き継ぐため、平成20年4月から森林環境税を導入しています。

市でも、森林の整備(間伐)などを行う「荒廃森林再生事業」に取り組んでいます。スギ・ヒノキ林を長期間手入れ出来ずに困っている森林所有者は、ご相談ください。

●問い合わせ先
産業振興課
☎942局1120番

●狭あい道路拡幅事業 を行っています

幅員が4メートル未満の道路に接する土地に建物を新築・改築するときは、セツトバック(道路後退)が必要です。

この場合、後退部分を市に寄附していただくことを条件に、分筆測量や道路整備工事を市が負担する事業(狭あい道路拡幅事業)を行っています。詳しくはお問い合わせください。

●問い合わせ先 建設課 ☎942局1117番

●新米さんいらっしやい 事業スタート

今年4月1日から平成23年3月31日までの間に結婚し、古賀市に住居登録をする新婚カップルに、古賀市の特産米(低タンパク米)50kgをプレゼントします。

申請方法やお米の受け取り方など、詳しくは市公式ホームページをご覧ください。

●申請・問い合わせ先
産業振興課
☎942局1120番

●初心者向け押し花体験 の募集

初心者向け押し花体験として、額付き鍵掛けの制作をします。

額の部分にかわいい花束の押し花を飾った鍵掛けです。講師が優しく分かりやすく指導しますので、ぜひご参加ください。

日時 7月7日(水) 10時～12時
場所 ふれあいセンターりん

●参加費 利用料350円
材料費600円程度

●定員 5人(先着順)

●対象者 市内に居住する
おむね60歳以上の人

●申し込み・問い合わせ先
ふれあいセンターりん
☎940局2002番

●小学生パソコン体験 セミナー受講生募集

古賀成館高校では、夏休みを利用して小学生(4年生以上)を対象としたパソコン体験セミナーを実施します。教員と在校生が指導にあたります。ぜひご参加ください。

●期間
7月21日(水)～23日(金)
14時～16時

●対象 小学4～6年生

●定員 20人(先着順)

●内容
ワープロソフトを利用した作品の制作

●参加費 無料

●申込期間
6月21日(月)～6月30日(水)

●問い合わせ先
古賀成館高校事務室

●放送大学 10月入学募集

放送大学は、衛星放送(CS)を利用して授業を行う、国がつくった通信制の大学です。幅広い分野の科目を1科目から自宅で学べます。

15歳以上(全科履修生は18歳以上)であればだれでも入学でき、学士(教育)の学位がとれます。短大、専門学校などからも編入学できます。入学のチャンスは年2回(4月と10月)です。

●募集期間 6月1日(火)～8月31日(火)
●入学相談を随時受け付けています。

●資料請求・問い合わせ先
放送大学福岡学習センター
☎473局1365番

●雇用保険制度が 変わりました

今年4月1日から、雇用保険制度が変わり、非正規労働者の雇用保険の範囲が拡大されました。

詳しくはお問い合わせください。

●改正前
「6か月以上」の雇用見込みがあり、1週間の所定労働時間が20時間以上であること。

●改正後
「31日以上」の雇用見込みがあり、1週間の所定労働時間が20時間以上であること。

●問い合わせ先
ハローワーク福岡東
☎672局8609番
福岡労働局職業安定部
☎434局9801番



環境課
☎942局1127番

今日の環境ポイント

●使用済み食用油の回収を行っています

市環境課窓口で、使用済みの食用油の回収を行っています。回収した食用油は石鹸として再生して、学校などに配布する予定です。家庭に使用済みの食用油があればご協力ください。

●注意事項

- ※食用油に限ります。他の油やオイルなどの回収はできません。
- ※こぼれない容器に入れて持参してください。
- ※食べ物のかすなどの不純物は取り除いて持参してください。

親子力

子どもを守る地域ネットワーク
～小さなSOSを見逃さないで～

児童虐待や育児放棄など、子どもたちを取り巻く課題はたくさんあります。こうしたことは、子どもたちの心に大きな傷となって残り、自分に自信が持てない、対人関係が苦手、自傷行為、人格障害などのさまざまな不幸の原因になりかねません。

古賀市では、このような課題を解決し、すべての子どもたちが健やかに成長するための権利を守っていくため、保育所(園)、学校、地域、行政機関などで構成する「市要保護児童対策地域協議会(ネットワーク会議)」を組織しています。この場でそれぞれの関係者が連携を図り、個々のケースに応じて、最適な支援や見守りなどの取組を行っています。近くに気になる子どもや助けを求めている子どもが居たら、迷わずネットワーク会議事務局までご連絡ください。

●問い合わせ先
市要保護児童対策地域協議会事務局
☎942局1159番 (平日8時30分～17時)

●子どもエコクラブ 参加者募集

子どもエコクラブは、幼児から高校生までの誰もが参加できる環境活動のクラブです。

子ども達が興味や関心を持つ、自然観察・リサイクル調査など、身近にできる活動を自由に取り組みます。2人以上の仲間と、活動を支える1人以上の大人

●参加していただく。参加には登録が必要で、詳しくはお問い合わせください。

●入会金・会費 無料

●申し込み・問い合わせ先
環境課
☎942局1127番

●子どもエコクラブ全国事務局
☎03-5643-6251

●貸金業法が大きく 変わります

借り過ぎ・貸し過ぎを防ぐため、貸金業法が大きく変わります。

平成22年6月18日に改正法が施行され、借入総額が「年収の3分の1」を超える場合、新規の借入れができなくなり、借入れや返済の悩みは、早めにご相談ください。

●多重債務相談窓口
福岡財務支局
☎411番7291局

●消費生活相談窓口
消費者ホットライン



今月のSpot Light

5月9日、興山園(米多比)でつじ祭りが行われました。この祭りは興山園の良さを多くの人に知ってもらおうと興山園もりもりクラブが主催したもので、今年で5回目。満開のつじとミニコンサートの歌声の美しさを、観客は時を忘れて楽しみました。

乳幼児及び児童・生徒と保護者、保育園・教育機関などの職員
●受付
月～金曜日、9時～17時
●相談日
電話で受け付け後、日程を調整します。

●申し込み・問い合わせ先
県立古賀特別支援学校
☎943局8674番

●むずむず脚症候群の
治療にご協力ください
治療とは対象となる薬剤を
実際に患者に使用しても
らい、その薬剤の有効性や
安全性を確認する試験で

●募集期間 9月まで
●定員に達した場合、早期終了することもあります。

●問い合わせ先
福岡東医療センター
治療管理室
☎943局2331番

ひとのデータ ()は前年比

人口	58,487人 (+396)
男性	28,213人 (+219)
女性	30,274人 (+177)
世帯数	22,831世帯 (+368)
出生	45人 転入490人
死亡	37人 転出292人

データ●2010年4月30日現在

ような人柄を感じながらおいしくいただけることだろう。●うまくいけば、うちのキュウリとなすびも料理道場のメニューの一つに並ぶかもしれない。がんばって育てよう。(村上)

日一日、ほんのちょっとずつ成長していて面白い。●広報こがの人気コーナー「料理道場」では、必ず一品は古賀産農産物を使うことにしている。生産者のお宅に伺い取材をすると、言葉の端々に作物に対する愛情を感じる。地産地消の良さは、この

点描

編集後記

●実は、先月の半ばくらいから、職場のベランダで野菜を育てている。キュウリとなすびだ。一

