

令和5年度

「自治会に関するアンケート調査」

報告書

令和6年3月

古賀市

# 目 次

I. 調査概要	1
II. 自治会に関するアンケート調査結果	
1. 自治会長の年齢	2
2. 自治会長の性別	2
3. 自治会長の在任年数	2
4. 自治会長の自治会活動従事日数	2
5. 自治会長の活動のほかでの就労	2
6. 自治会長の選出方法と任期	4
7. 自治会の加入世帯数と未加入世帯数	6
8. 自治会の加入促進	10
9. 自治会の規約・組織図・活動報告書・活動計画書・決算書・予算書	10
10. 自治会費	11
11. 自治会入会金	14
12. 自治会年間予算額	15
13. 自治会長手当	16
14. 自治会の定例会	17
15. 自治会の指針・めざす姿等	18
16. 自治会の情報伝達方法と必要な情報	19
17. 自治会や分館で立ち上げている団体やサークル活動	21
18. 自治会の活動実施状況	25
19. 地域のよさや特性を生かした特色ある自治会活動	25
20. 自治会の防犯灯	26
20. 自治会の掲示板	27
21. 自治会における課題	28
22. 自治会における課題の解決方法や工夫	33
23. 地域づくりの推進において行政に期待すること	34
III. 資料：アンケート調査用紙	35

# I. 調査概要

---

## 1. 調査の目的

この調査は、古賀市内の自治会を対象に、組織体系・活動状況・地域の課題等、地域の現状を把握し、各自治会の運営の参考に供するとともに、今後の地域コミュニティ活性化の資料とするために行うものである。

## 2. 調査の対象

古賀市内の46の自治会の役員を対象とする。自治会長に回答を依頼。

## 3. 調査の方法

### (1) アンケート用紙の作成

まちづくり推進課を中心に、関係各課などと調整し設問を作成。

### (2) 配布及び回収の方法

9月定例区長会で配布し調査内容の説明を行う。11月行政区長会で記入いただいたものを回収。

### (3) データの入力と分析

データの入力・図表化・分析はまちづくり推進課で実施。

### (4) 報告書の作成と活用

報告書はまちづくり推進課で作成し、地域コミュニティ活性化・生涯学習推進等の資料とする。また、各自治会へも配付し運営の参考に供する。

## 4. 調査の実施時期

令和5年9月～令和5年11月

### (調査結果利用上の注意等)

- 複数回答の質問の場合、その構成比の合計は、原則として100%を超える。
- 構成比の数字は、全自治会(行政区)数46を100%とした百分率で、小数点第2位を四捨五入して表記している。この結果、合計が100%にならないものがある。
- 自由記述の表記に関しては、基本的に原文のまま掲載しているが、紙面の都合や個人が特定されるものは、回答された文章の内容に変更がない程度の校正や、省略をしているところがある。
- 本調査に関する事務局は下記のとおりである。

古賀市総務部まちづくり推進課地域振興係 (TEL : 092-942-1165 FAX : 092-942-1291)

## Ⅱ. 自治会に関するアンケート調査結果

---

### 自治会長ご自身について

問1 あなたの年齢を教えてください。

問2 あなたの性別を教えてください。

問3 あなたは、自治会長になって今年で何年目ですか。

問4 あなたは、自治会の活動に1ヶ月あたり何日従事していますか。

問5 あなたは、自治会長・行政区長の活動のほかに就労をしていますか。

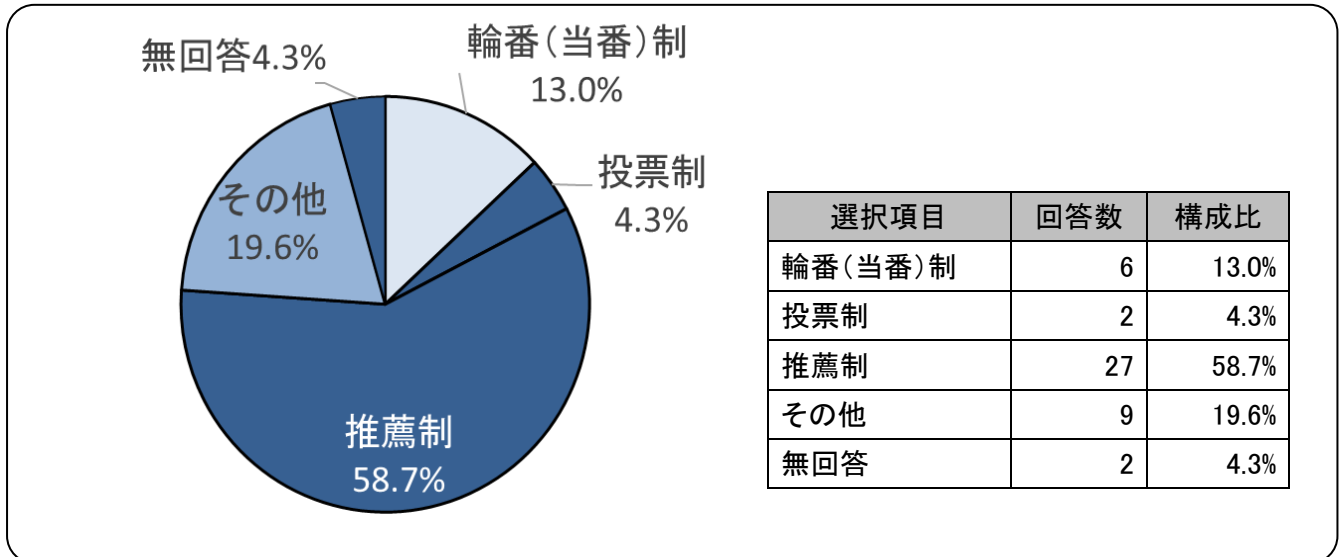
問	行政区長		回答数	構成比
問1	年代別	30歳代	0	0.0%
		40歳代	1	2.2%
		50歳代	2	4.3%
		60歳代	16	34.8%
		70歳代	27	58.7%
問2	性別	男	39	84.8%
		女	7	15.2%
問3	在任年数	1年目	20	43.5%
		2年目	9	19.6%
		3年目	4	8.7%
		4年目	2	4.3%
		5年目以上	11	23.9%
問4	従事日数	0～10日程度	29	63.0%
		11～20日程度	14	30.4%
		21～31日程度	3	6.5%
		無回答	0	0.0%
問5	就労状況	常勤(フルタイム)	4	8.7%
		非常勤・パート・アルバイト	6	13.0%
		農業・自営業	7	15.2%
		無職	27	58.7%
		その他	2	4.3%

※年代は令和5年4月1日現在。

## 自治会の概要について

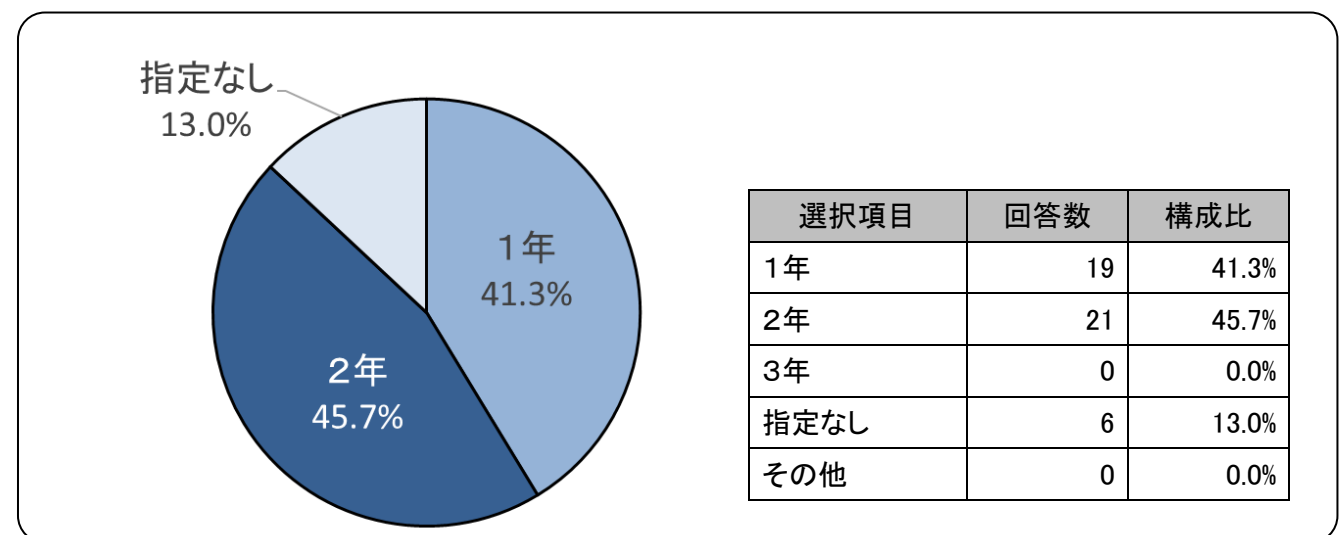
問6 自治会長についておたずねします。

### (1) 選出方法【1つ回答】



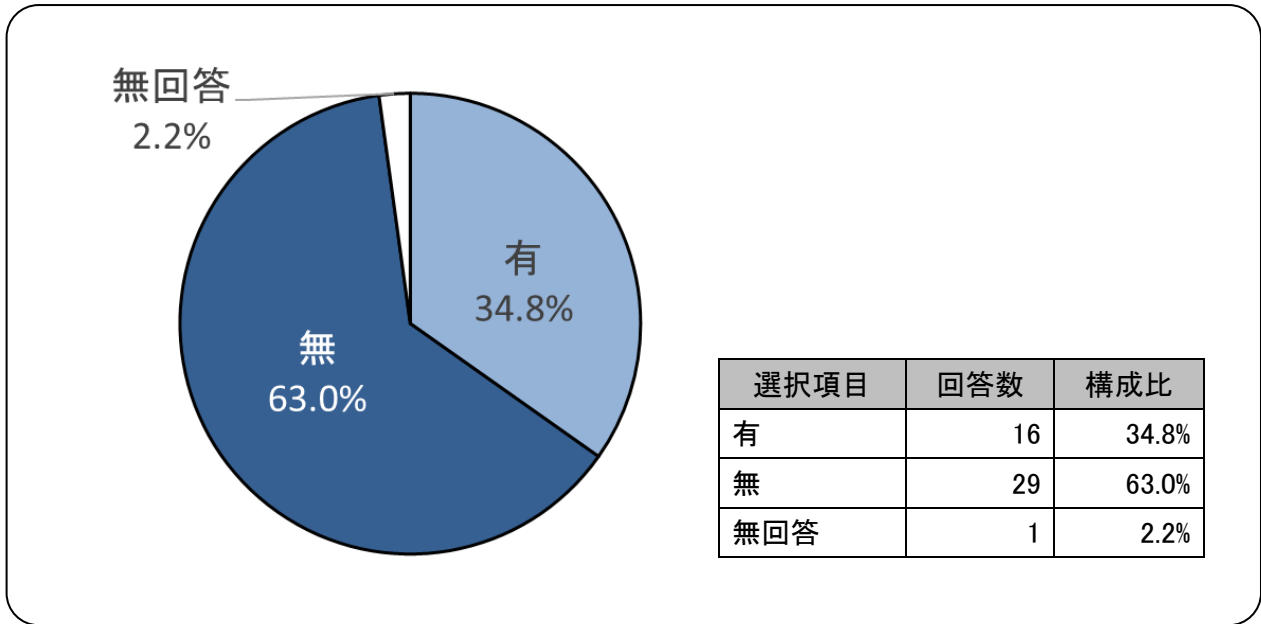
自治会長の選出方法は、「推薦制」58.7%で最も多く、次いで「その他」である。その他では、「輪番と推薦の併用」「くじ」「個別にお願い」などが挙げられており、平成30年度（推薦制：65.2%、輪番（当番）制：28.3%）と比べ会長の選出方法に変化が見られた。

### (2) 任期【1つ回答】



任期は、「1年」41.3%、「2年」45.7%で、多くの自治会長が2年以下の任期となっている。ただし、問3の在任期間の調査では、3年以上が17人おられ、そのうち5年以上は11名と、任期が定められていても再任により在任期間が長期化していることが伺える。

## (3) 再任の制限【1つ回答】



再任の制限については、「有」34.8%、「無」63.0%がと制限を行っていない自治会が多く、結果として長期に渡って区長を担うこととなっている。

## 問7 自治会加入世帯数についておたずねします。【数値記入】

自治会(行政区)	加入世帯数 A	未加入世帯数 B	9月30日 世帯数 (住基) C	自治会 加入率 (%) D=A/C	自治会(行政区)	加入世帯数 A	未加入世帯数 B	9月30日 世帯数 (住基) C	自治会 加入率 (%) D=A/C		
古賀東小校区	篠内	384	174	568	67.6%	花鶴小校区	古賀東	457	111	669	68.3%
	久保	628	220	864	72.7%		花鶴丘1丁目	142	2	184	77.2%
	久保西	330	74	457	72.2%		花鶴丘2丁目1	120	0	121	99.2%
	庄北	324	250	733	44.2%		花鶴丘2丁目2	630	78	871	72.3%
	庄南	412	-	958	43.0%		花鶴丘2丁目3	138	13	165	83.6%
	古賀団地	175	50	243	72.0%		花鶴丘3丁目	489	25	586	83.4%
	中央	237	-	361	65.7%		花鶴小校区	1,976	229	2,596	76.1%
	古賀東小校区	2,490	768	4,184	59.5%		病院	19	0	54	35.2%
	古賀西小校区	古賀北	1000	-	1,592		62.8%	千鳥北	454	-	643
古賀南		750	470	880	85.2%	千鳥南	467	120	713	65.5%	
中川		680	410	964	70.5%	千鳥東	222	7	298	74.5%	
鹿部		1100	650	1,837	59.9%	さや団地	158	0	172	91.9%	
日吉台		371	31	473	78.4%	高田	320	-	368	87.0%	
古賀西小校区		3,901	1,561	5,746	67.9%	千鳥タウンコート	98	0	106	92.5%	
青柳小校区		新原	88	2	163	54.0%	東浜山団地	185	0	192	96.4%
		今在家	98	40	280	35.0%	千鳥小校区	1,923		2,546	75.5%
	青柳	246	0	345	71.3%	舞の里小校区	舞の里1	390	-	418	93.3%
	小竹	657	237	1,085	60.6%		舞の里2	285	70	397	71.8%
	町川原1	165	30	330	50.0%		舞の里3	260	20	325	80.0%
	町川原2	197	229	441	44.7%		舞の里4	375	58	473	79.3%
	青柳小校区	1,451	538	2,644	54.9%		舞の里5	552	114	773	71.4%
小野小校区	谷山	600	100	756	79.4%		舞の里小校区	1,862	262	2,386	78.0%
	小山田	110	-	152	72.4%	花見小校区	花見南	675	375	1,046	64.5%
	薬王寺	237	3	286	82.9%		花見東1	1070	-	1,293	82.8%
	米多比	630	200	839	75.1%		花見東2	1021	313	1,354	75.4%
	薦野	545	269	837	65.1%		北花見	52	100	161	32.3%
	小野小校区	2,122	572	2,870	73.9%		花見小校区	2,818		3,854	73.1%
	計	18,543		26,826			自治会加入率(%)	69.1%			

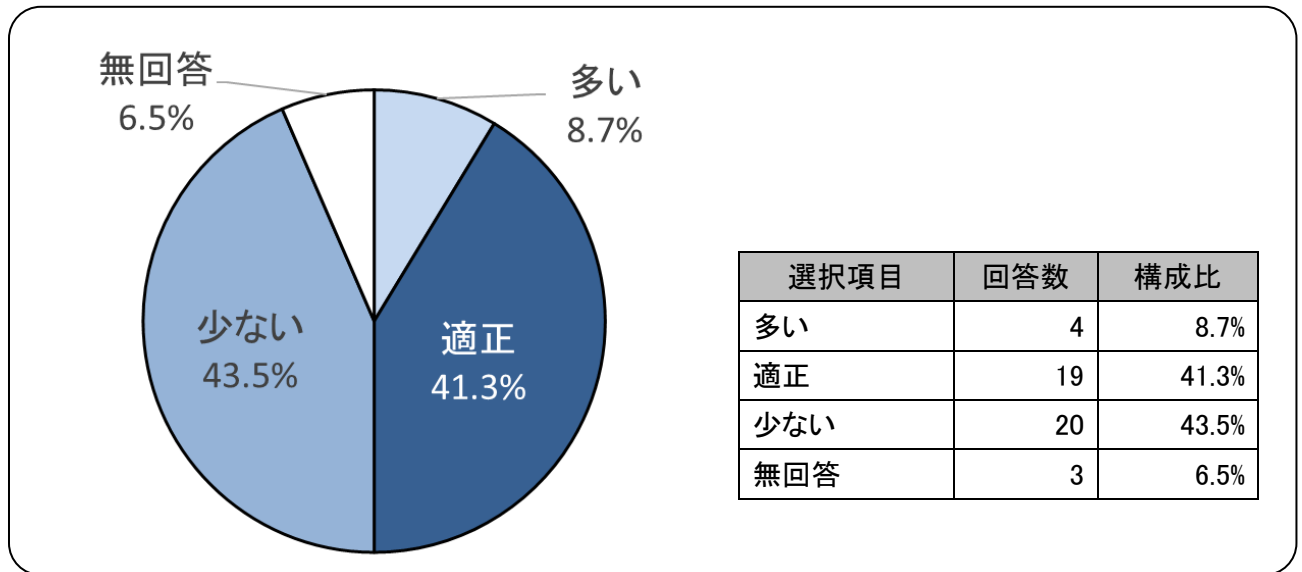
表内の「加入世帯数」、「未加入世帯数」は回答内容のまま掲載し、自治会加入率は、加入世帯数と9月30日時点の住民基本台帳上の世帯数を基に推計した。

今年度の自治会加入率の推計値は平成30年度の推計値76.3%と比較すると、7.2%減少している。

一方で、古賀市の人口は5年前とほぼ横ばいの中、世帯数は約5%増加している。世帯分離の影響で加入率が若干低くなる可能性はあるものの、自治会加入率は減少していることが伺える。



## (3) 加入率【1つ回答】



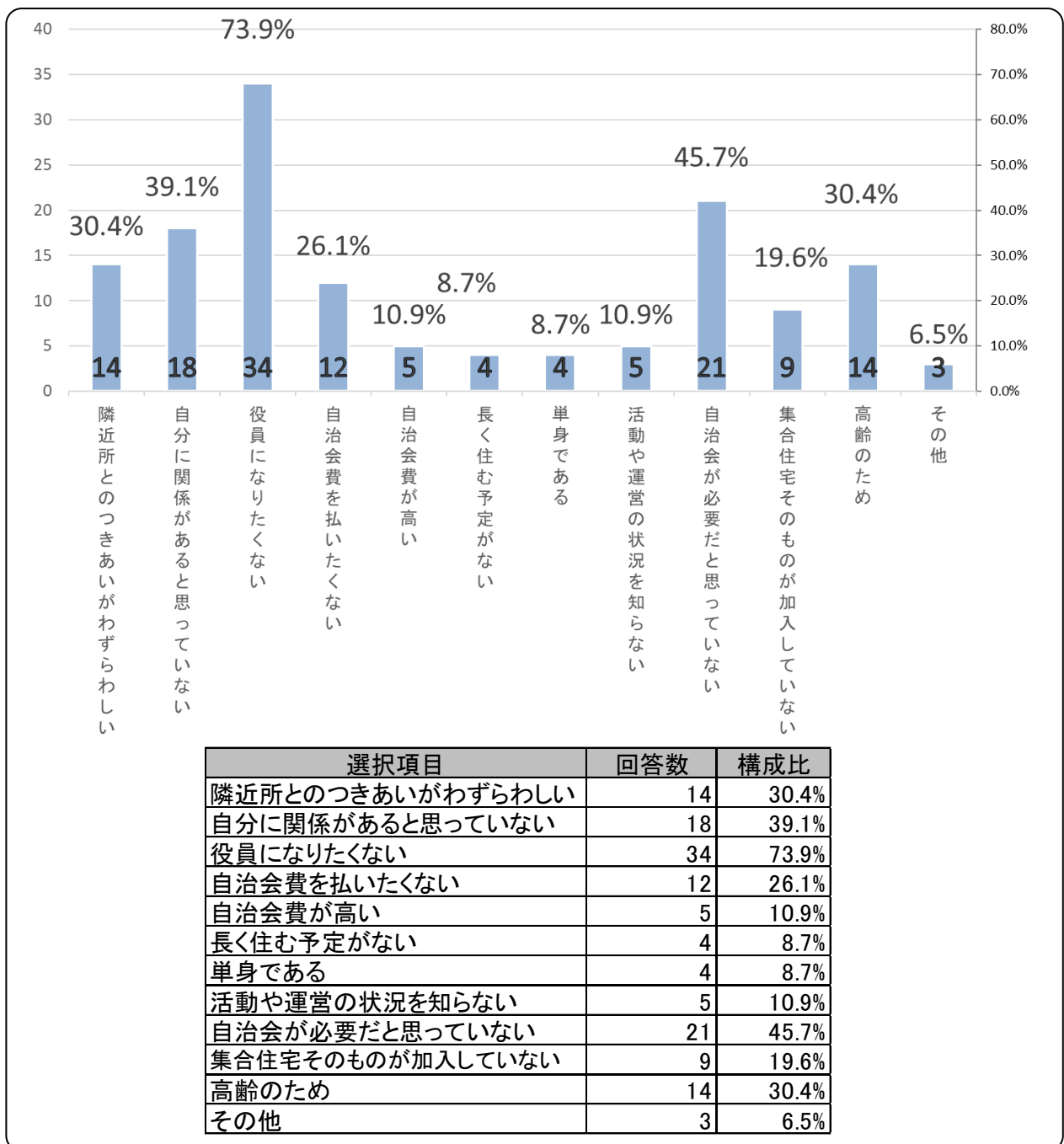
自治会加入率は、「少ない」が43.5%で最も多く、次いで「適正」が41.3%である。

「多い」と回答した自治会の自治会加入率（推計値）は75.9%、「適正」と回答した自治会の自治会加入率（推計値）は71.2%、少ないと回答した自治会の自治会加入率（推計値）は、65.8%となっている。

自治会の加入状況については、一定程度把握はできていると思われるが、今回の結果と自治会の認識が異なっている状況も見受けられる。加入率向上の取組みを進めるためには、まずは加入状況や今回の結果と自治会の認識とが異なっている理由について把握することが必要と思われる。

## 《未加入世帯について》

## 問7-1 自治会に加入しない理由は何だと思いますか。【複数回答】

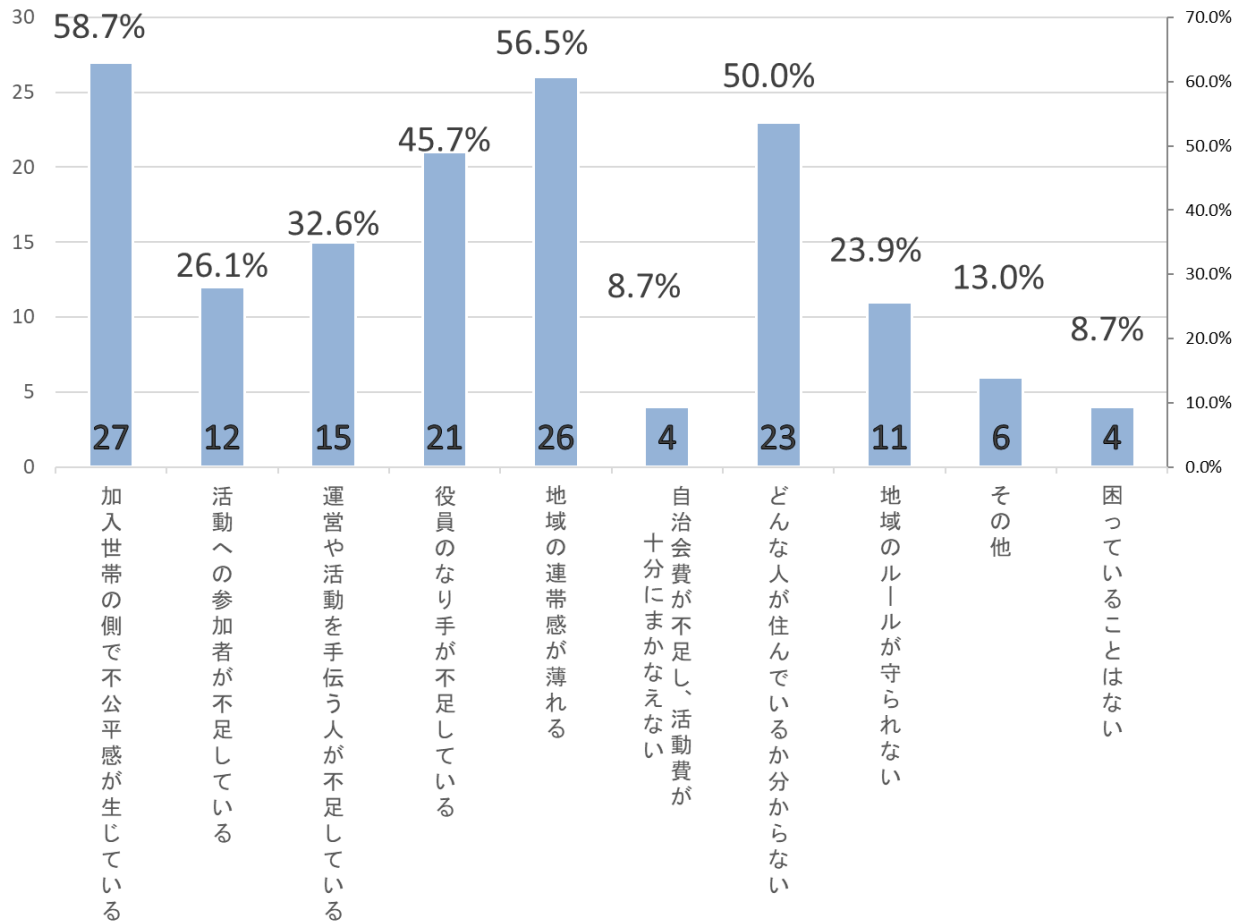


自治会に加入しない理由は、「役員になりたくない」が73.9%で最も多く、次いで「自治会が必要だと思っていない」45.7%、「自分に関係があると思っていない」39.1%となっている。

「その他」では、「行事が多い」「管理会社が自治会費を払っているため居住者が活動に関心がない」などが挙げられている。

アンケートへの記載はなかったが、単身の高齢者世帯にとって自治会費は経済的な負担が大きいのではないか、という意見もあった。

## 問7-2 未加入世帯があることで、困っていることはありますか。【複数回答】

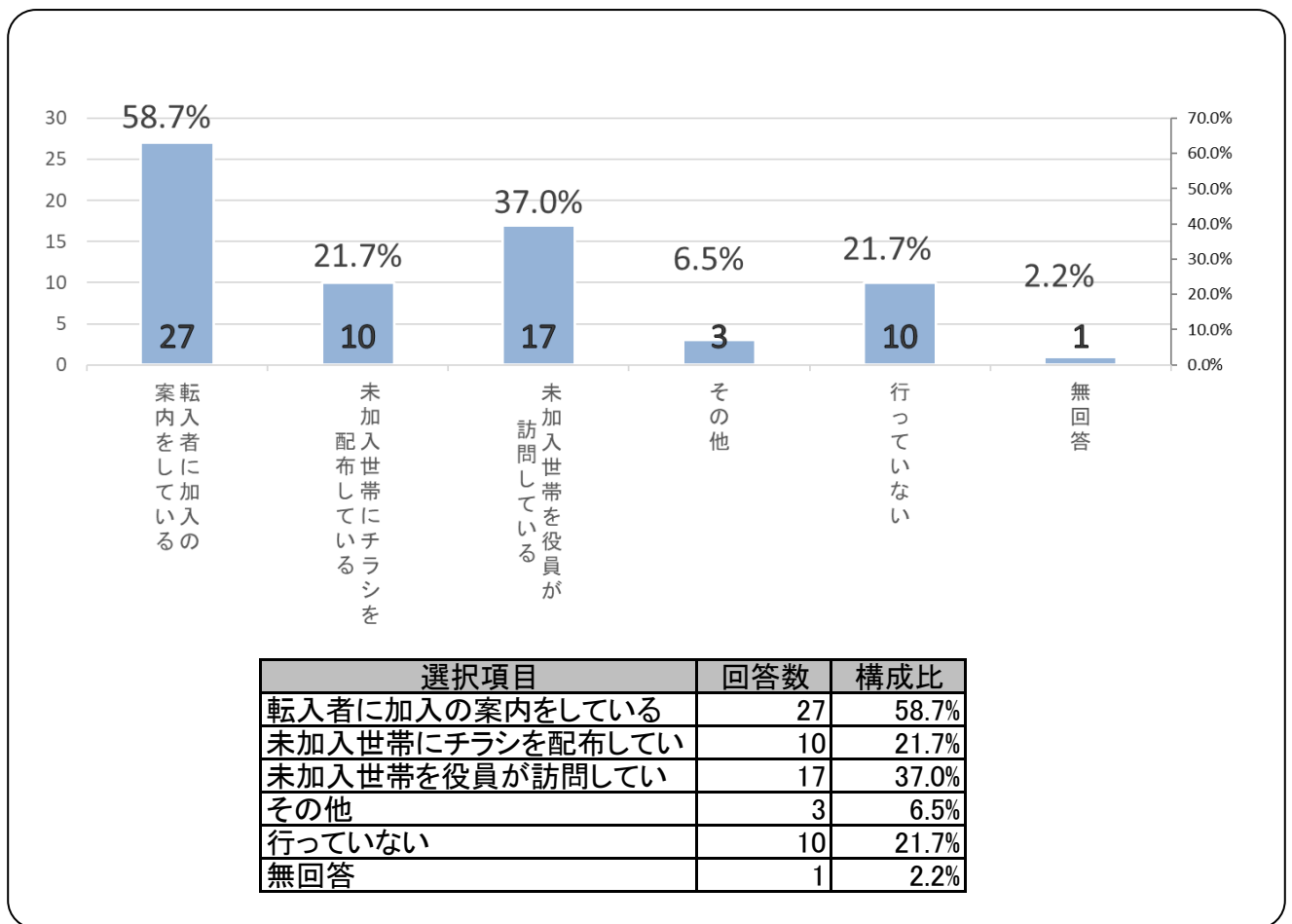


選択項目	回答数	構成比
加入世帯の側で不公平感が生じている	27	58.7%
活動への参加者が不足している	12	26.1%
運営や活動を手伝う人が不足している	15	32.6%
役員のなり手が不足している	21	45.7%
地域の連帯感が薄れる	26	56.5%
自治会費が不足し、活動費が十分にまかなえない	4	8.7%
どんな人が住んでいるかわからない	23	50.0%
地域のルールが守られない	11	23.9%
その他	6	13.0%
困っていることはない	4	8.7%

未加入世帯があることで困っていることについては、「加入世帯の側で不公平感が生じている」(47.8%→58.7%)「役員のなり手が不足している」(28.3%→45.7%)の割合が大きく増加している。

また、「どんな人が住んでいるかわからない」50.0%、「地域の連帯感が薄れる」45.7%も前回と同じく割合が大きくなっている。

## 問8 自治会への加入を促進するために、行っていることはありますか。【複数回答】



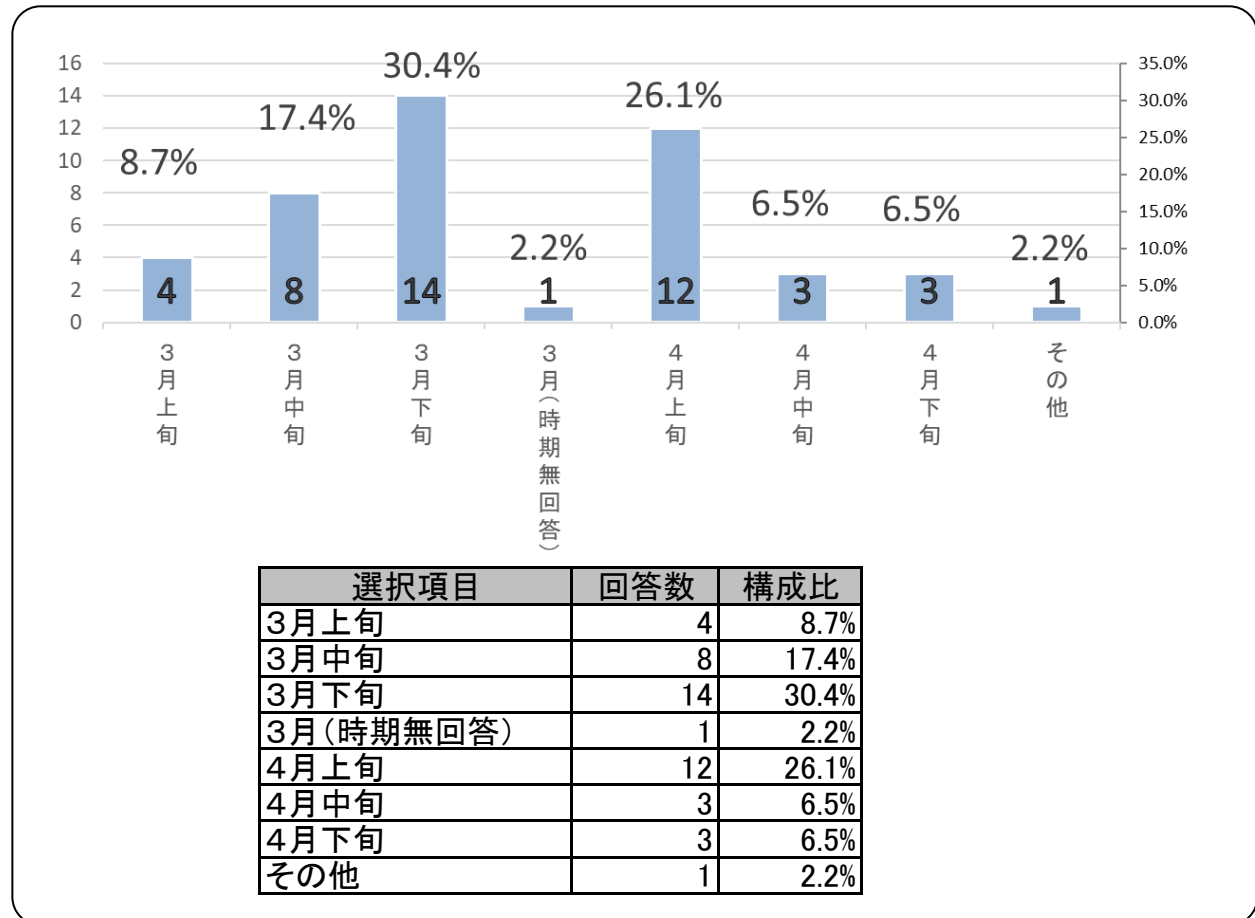
自治会への加入を促進するために行っていることは、「転入者に加  
入の案内をして  
いる」が58.7%で最も多く、次いで「未加入世帯を役員が訪問している」37.0%、  
「行っていない」21.7%となっている。

## 問9 自治会において下記のような書類はありますか。【1つ回答】

問	ある		ない		無回答	
	回答数	構成比	回答数	構成比	回答数	構成比
(1)規約	46	100.0%	0	0.0%	0	0.0%
(2)組織図	30	65.2%	14	30.4%	2	4.3%
(3)令和4年度活動報告書	44	95.7%	2	4.3%	0	0%
(4)令和5年度活動計画書	45	97.8%	1	2.2%	0	0%
(5)令和4年度決算書	46	100.0%	0	0.0%	0	0.0%
(6)令和5年度予算書	45	97.8%	1	2.2%	0	0%

多くの自治会において、(1)、(3)、(4)、(5)、(6)の書類を作成しており、計画  
に基づき活動を行っている様子が見える。

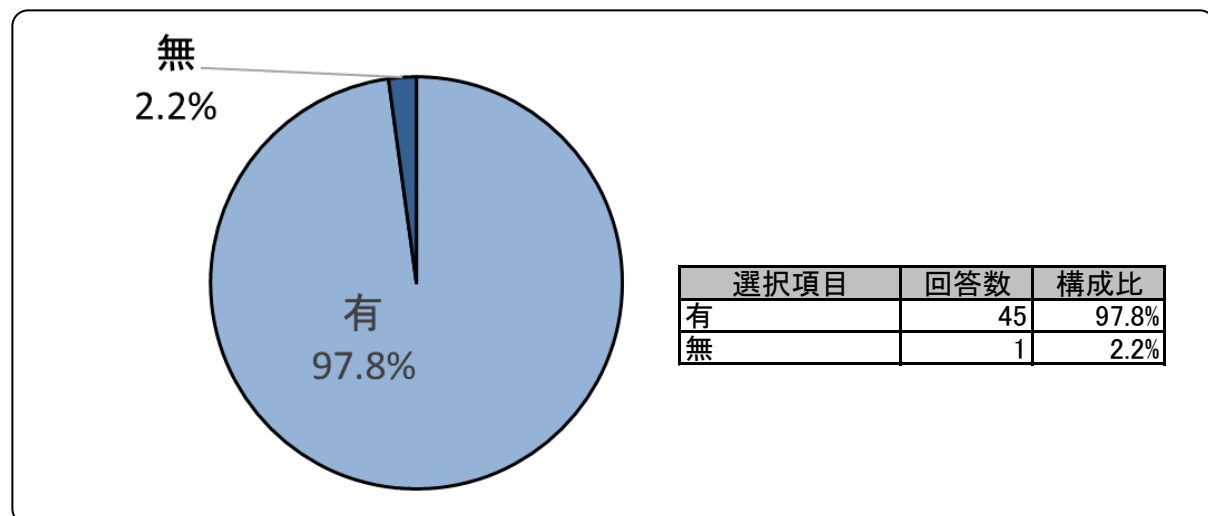
## (7) 総会の時期



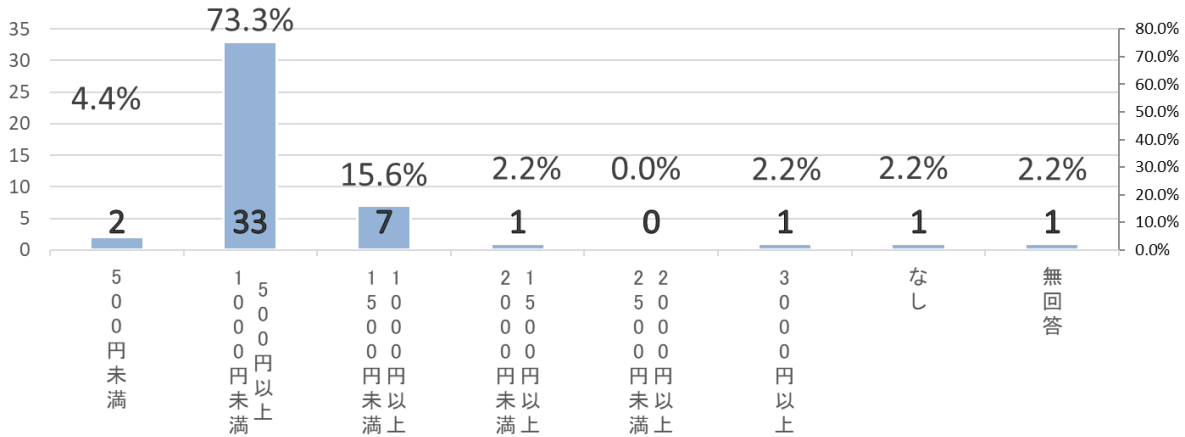
総会の時期は、「3月下旬」30.4%が最も多く、次いで「4月上旬」26.1%、「3月中旬」17.4%となっている。

## 問10 自治会費（区費・組費）は徴収していますか。【1つ回答】

## 【区費の有無】



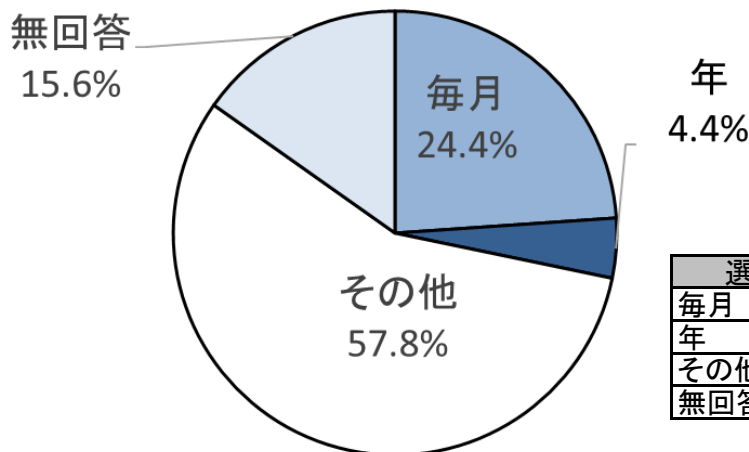
【区費の徴収額】



選択項目	回答数	構成比
500円未満	2	4.4%
500円以上1,000円未満	33	73.3%
1,000円以上1,500円未満	7	15.6%
1,500円以上2,000円未満	1	2.2%
2,000円以上2,500円未満	0	0.0%
3,000円以上	1	2.2%
なし	1	2.2%
無回答	1	2.2%

月平均 約813円／世帯

【区費の徴収頻度】

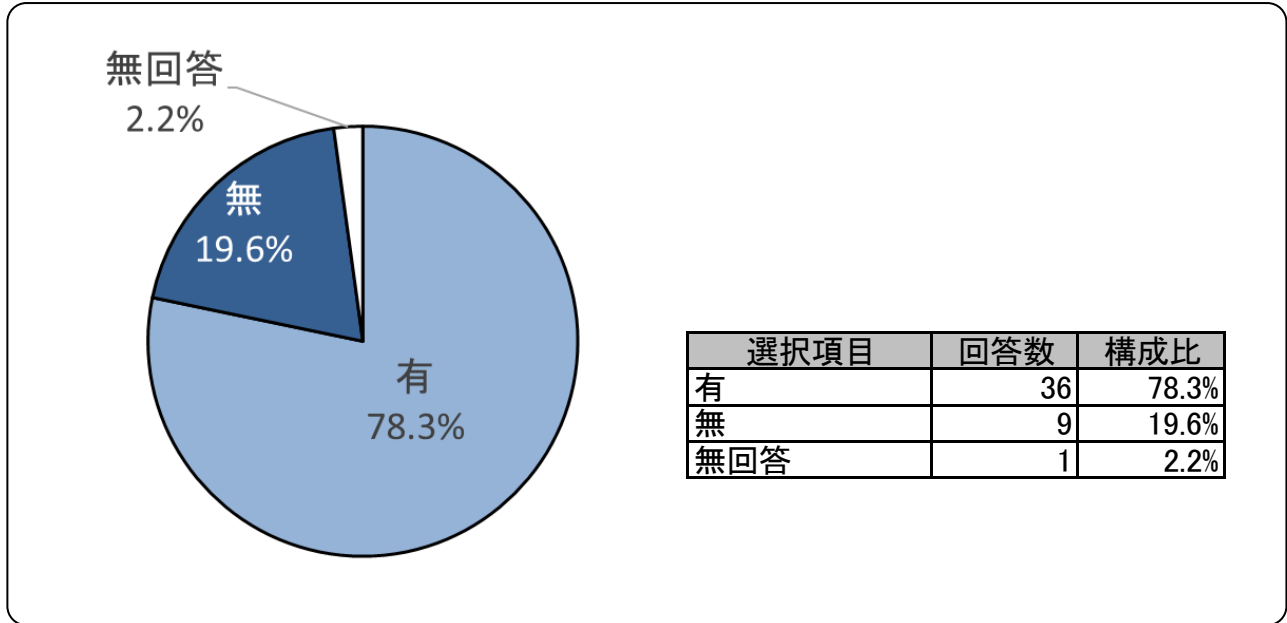


区費については、9割を超える自治会で徴収している。

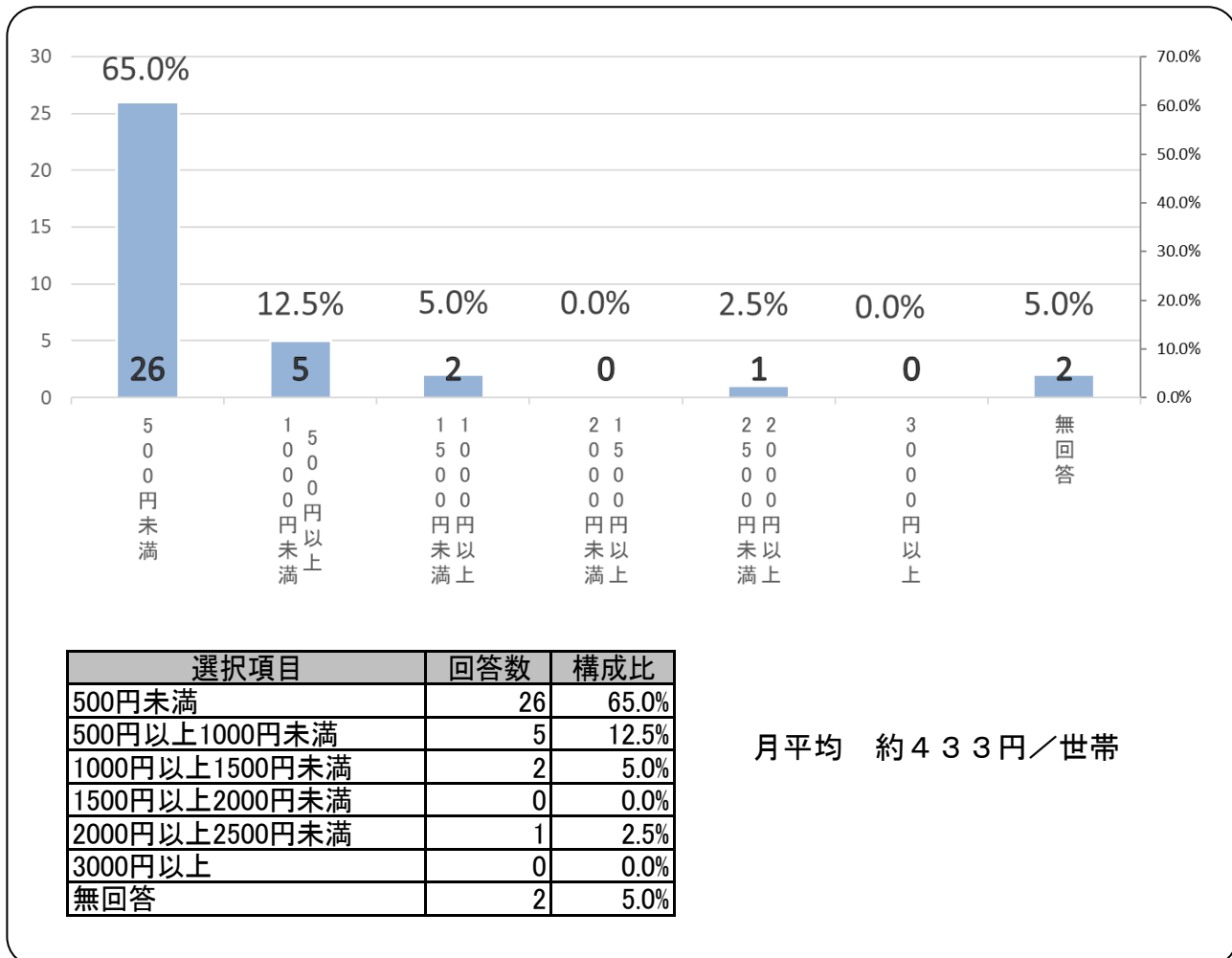
1月あたりの徴収額は、「500円以上1,000円未満」が73.3%と最も多く、月平均約813円／世帯となっている。

区費の徴収頻度は、「その他」が57.8%と最も多く、「組によって異なる」などが挙げられている。

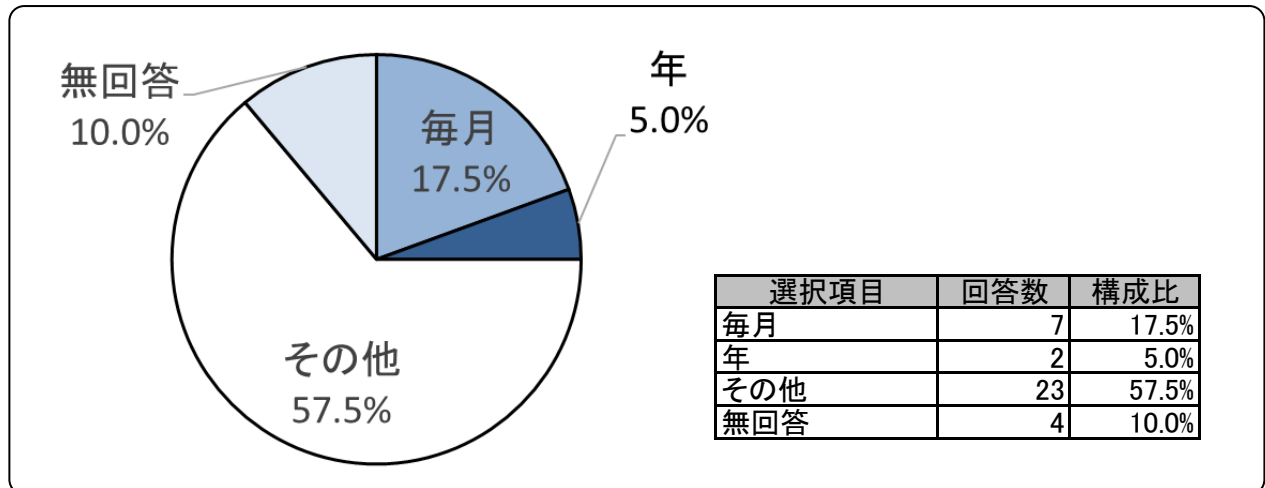
【組費の有無】



【組費の徴収額】



## 【組費の徴収頻度】

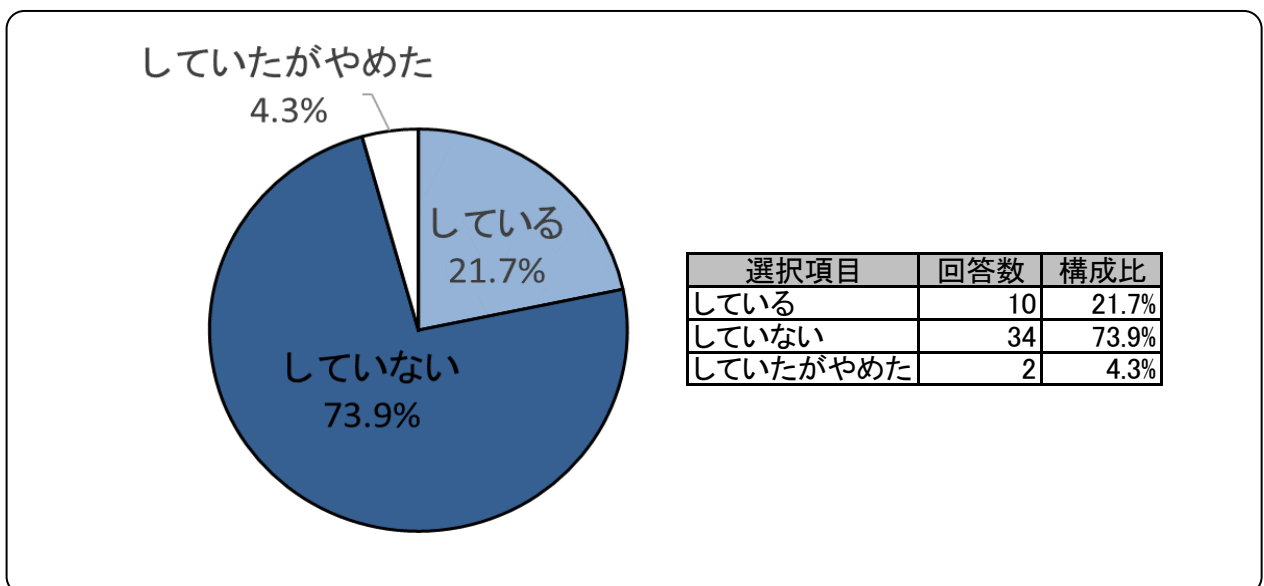


組費については、約 8 割の自治会で徴収している。

1 月あたりの徴収額は、「500 円未満」が 65.0%と最も多く、月平均約 433 円／世帯となっている。

組費の徴収頻度は、「その他」が 57.5%と最も多く、「組によって異なる」などが挙げられている。

## 問 1 1 新規加入をする場合、自治会入会金を徴収していますか。



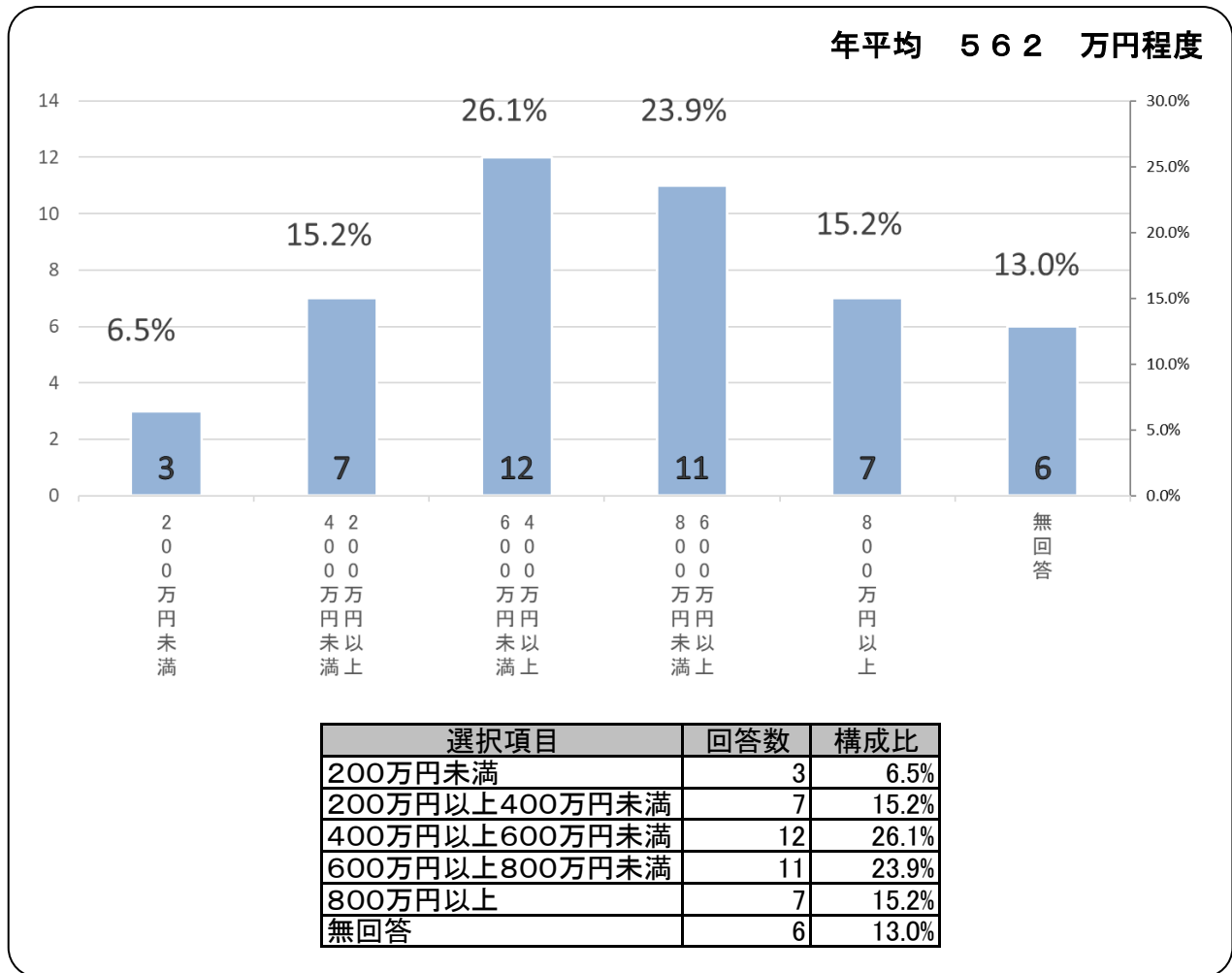
自治会入会金は約 7 割の自治会で徴収していない。

徴収をしている自治会の金額は「月 250 円～1,000 円」や 3 万円など自治会により異なっている。

なお、新規加入者に請求しづらいなどの理由により徴収をやめた自治会もあった。



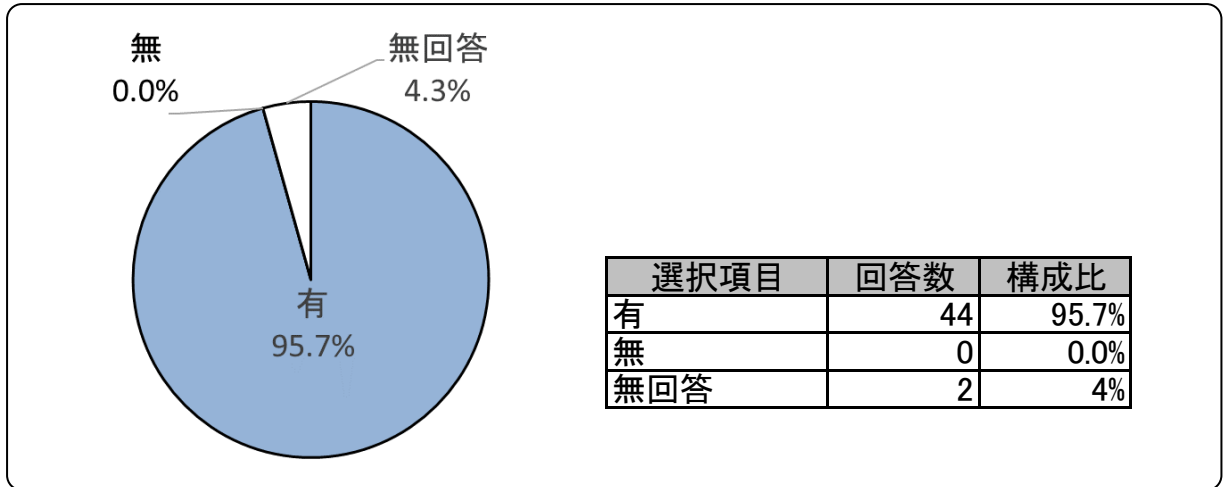
問 1 2 自治会の年間の予算額は、どのくらいですか。



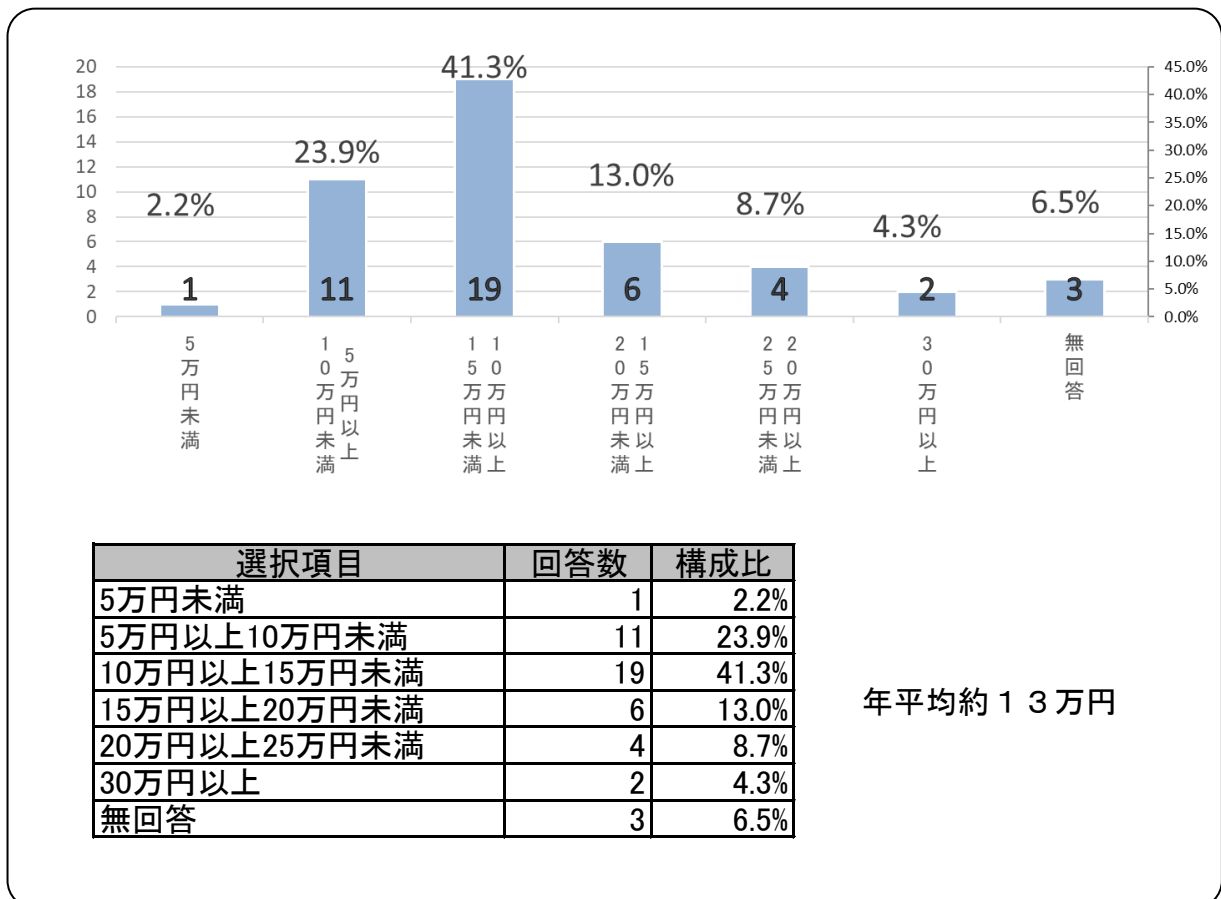
予算の年平均は、562万円で、「400万円以上600万円未満」が26.1%と最も多く、次いで「600万円以上800万円未満」が23.9%「200万円以上400万円未満」、「800万円以上」がそれぞれ15.2%となっている。

問 1 3 自治会長手当はありますか。【1つ回答】

【自治会長手当の有無】

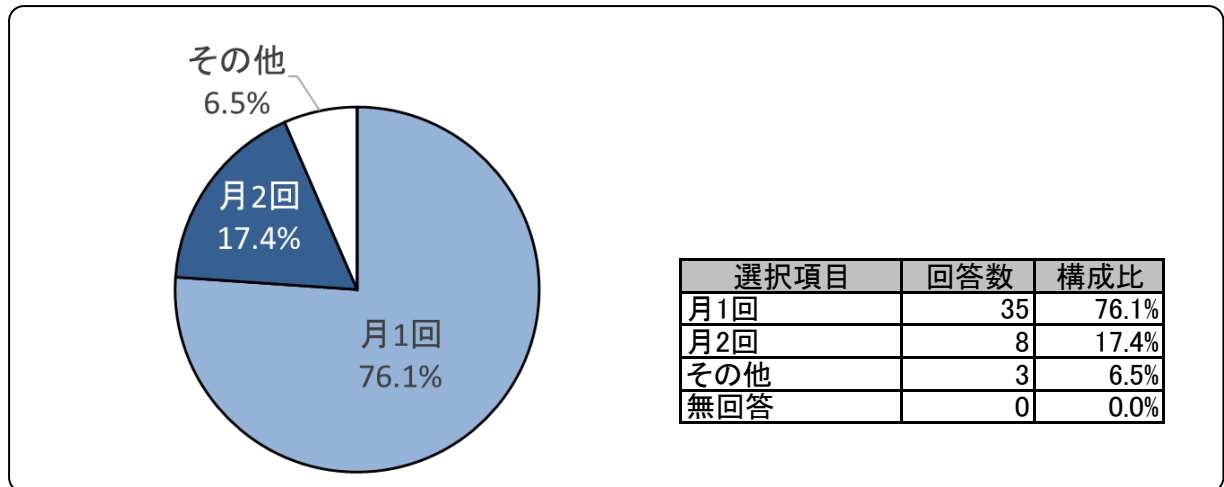


【自治会長手当の有無】



自治会長手当については、ほぼ全ての自治会で支払われており、年平均13万円、最大で年間48万円、最小で年間3万円となっている。

問 1 4 定例会（総会を除く連絡調整事業内容の検討などを行う定期的な会議）についてお伺いします。



定例会は「月1回」が76.1%と最も多く、次いで「月2回」17.4%となっている。各自治会で定期的に会議が実施されている。

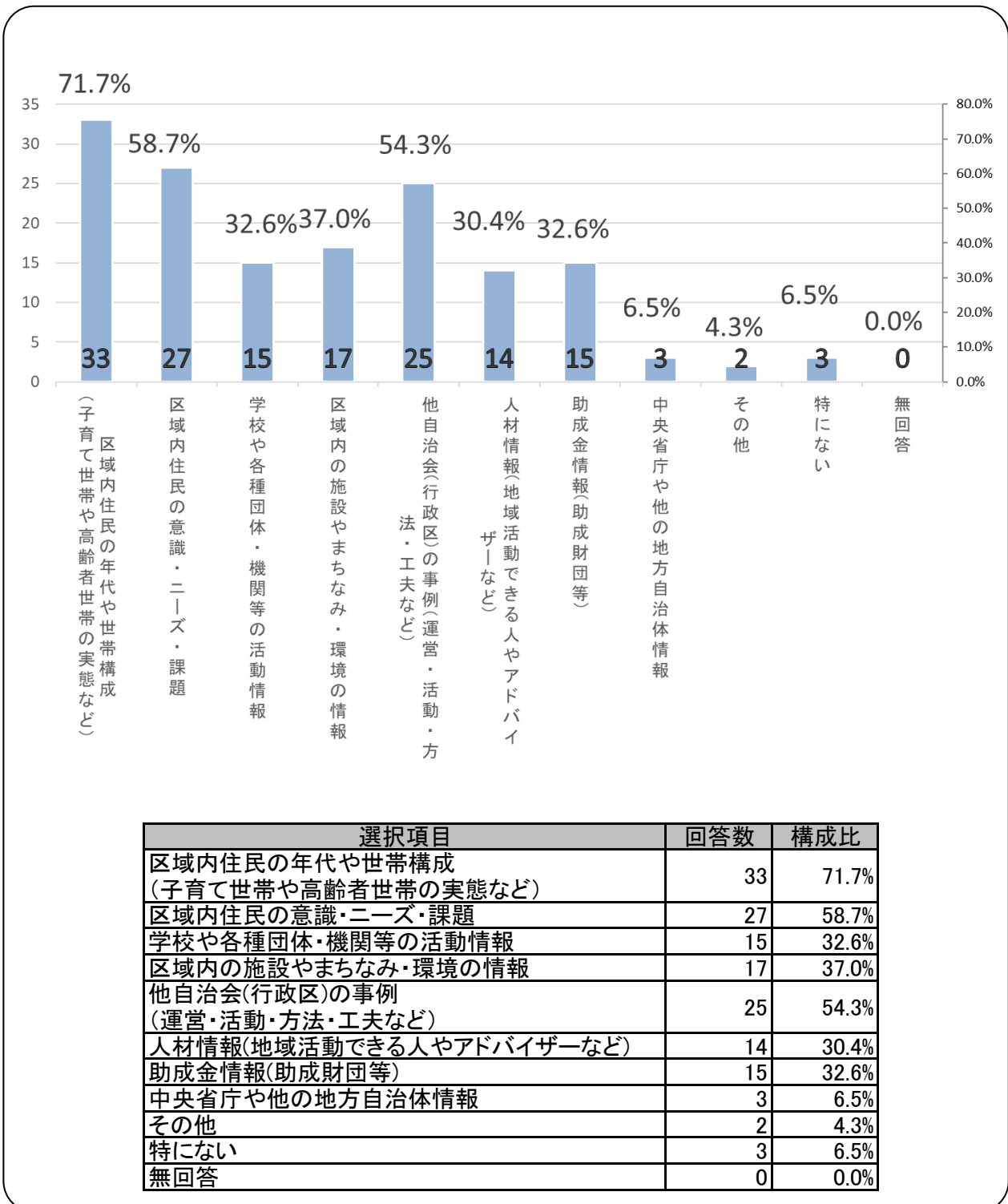
問 1 5 自治会の活動の指針・将来像・めざす姿・合言葉などありましたらご記入下さい。

【自由記述】

校区	行政区(自治会)	指針・将来像・めざす姿・合言葉など
古賀東	久保	住みよい町づくり
	古賀団地	安全・安心まちづくり
古賀西	古賀北	親切な人の心を今後も大切にしてゆきたいと思います。 町内会に入っても他の人の批判や悪口を言っているとボランティア活動はいつれ行きづまってしまうと考えるからです。
	古賀南	①子どもからお年寄りまでが優しく集うまち みなみ区 ②みんなで作る地域の輪
	中川	安心・安全で弱者(シルバー、子ども)にやさしい街づくり
	日吉台	「ふれあいのまちに日吉台」「新世代～シニア世代が明るく元気な街づくり～」
青柳	青柳	みんな安心で安全に
	小竹	かたりあい、手をとりあい、愛にあふれる、あい・あい・あいな小竹
	町川原2	区費、組合費を減らす 組合加入世帯を増やす
小野	谷山	区の連絡方法の確立とアパートへの連絡の方法を確立する
	薬王寺	自治会へ入って良かったと言われるようなアイデアを考えていきたい。
	米多比	区民の皆さんのむすびつきを深めながら豊かで住みよい故郷づくり
	薦野	ふれあいのあるまちづくり 安全、安心のまちづくり きれいで快適なまちづくり
花鶴	花鶴丘2丁目2	親睦及び福祉の増進を図り、地域課題の解決に取り組み住みよい地域づくり
千鳥	千鳥南	安全、安心、防犯の街づくり 子どもたちのふるさとづくり
	さや団地	住みやすい団地づくり
	千鳥タウンコート	会員の融和、親睦と共同の利益を増進する。
	東浜山団地	月1回の草取り 夏祭り 70歳以上の敬老会 若い人たちに積極的に自治会に関わってほしい 一人暮らしの方、母子家庭の方々の情報等を知る

活動の指針・将来像・めざす姿・合言葉などを定めている自治会が多い。

問16 情報伝達・収集についておたずねします。自治会で必要とする情報は何か。  
【複数回答】



必要な情報については、「区域内住民の年代や世帯構成」71.7%が最も多く、次いで「区域内住民の意識・ニーズ・課題」58.7%となったほか「他自治会(行政区)の事例」が54.3%と前回より多くなっている。

「その他」では、「転入者などの情報」、「新小学生の情報」などが挙げられている。

問17 自治会や分館で立ち上げている団体やサークル活動等がありますか。  
あればどのような活動をしていますか。【自由記述】

## 分類番号

1. 安心安全 2. 環境保全 3. 青少年健全育成 4. 地域福祉 5. 健康づくり  
6. 食 7. 文化・芸術・歴史 8. ものづくり 9. 地域づくり 10. 親睦活動  
11. その他 12. そのような団体・サークル活動はない

校区	行政区(自治会)	分類	団体・組織名	人数	概要・活動内容
古賀東	筵内	3	育成会	43	新入生歓迎会・文庫七夕会・子ども祇園山笠・プール遊泳・盆踊り・放生会・花いっぱい運動
		11	女性学級	23	手芸教室・盆踊り・放生会・料理教室・東校区文化祭・人権学習
		11	筵内走ろう会	60	筵内12時間マラソン 古賀市駅伝競走大会
		11	自治会	100	グランドゴルフ大会
		11	自治会	70	花いっぱい
		11	自治会	279	道路環境美化
	久保	1	学童見守隊	11	通学路の見守り活動(登校日毎日)
		7	成人学級	20	久保区区民の文化活動(年10回)
		11	自治会	630	区民運動会(10月)
		11	自治会	630	年越祭り(12月)
		11	自治会	630	夏祭り(8月)
	久保西	1	パトロール隊有志	25	通学路見守り隊(毎日)、豊幸会(毎月5回)
		3	育成会	40	自主活動、区と花いっぱい運動
		4	区部会	140	福祉部(敬老祝賀会)(80)、講座(30)、バスハイク(30)
		7	区部会	110	文化部(文化祭・講座)(50)、体育安全部(校区行事・区行事)(110)
		11	自治会	600	区民夏まつり(100)、区防災訓練(70)、クリスマス会(130)、環境保全(300)
	庄北	1	見守り隊	5	小中学生(主に小学生)、登下校時の見守り
		3	子育てサロン ちいさかさ	10	月1回の子育てサロン(参加親子10組～)、長期休暇中の子ども食堂、食糧配布(参加の小中学生40名程度)
		5	健康サロン	5	月1回、毎回10～20名参加
		5	ピンポンクラブ	5	毎週2回開催
	庄南	3	子育てサロン ちいさかさ	10	語らいの場 子どもたちの遊びの場
		5	健康教室	25	健康体操 月2回
		10	みらい塾	22	学習、情報交換 月1回
	古賀団地	1	防犯パトロール	15	毎週金曜日20時～21時
		5	ひまわり会	20	ラジオ体操、ベタンク、グランドゴルフ、サロン、ハイキング等
		11	自治会	400-450	お花見会、分別収集、グランドゴルフ大会、盆踊り大会と子ども神輿、敬老祝賀会等
	中央	1	安全安心パトロール隊	30	区内の防犯防災見回り
		3	子ども会育成会	40	敬老会メッセージカード、クリスマス会
		4	福祉会	70	バスハイク、サロン会
		4	若友会	20	ゲートボール大会、社会奉仕
5		ヘルスステーション	20	インボディ測定会	

自治会に関するアンケート調査結果

校区	行政区(自治会)	分類	団体・組織名	人数	概要・活動内容
古賀西	古賀北	2	松林清掃会	50	年に2回清掃
		3	朝の見守り	50	毎日、輪番制で
		3	育成会	20	運動会(10月)、松林清掃会
		4	自治会	1000	盆踊り(8月)、運動会(10月)、文化祭(2月)
		10	100円玉の会	30	月2回 レクリエーション、鍵盤ハーモニカ練習
	古賀南	1	古賀南区安全・安心パトロール	16	①児童の下校時の見守り活動 ②夜間パトロール(毎週水曜日)
		2	松原清掃	6	中川区と共同で第3日曜日に松原の清掃活動
		3	古賀南区アンビシャス広場	23	芋ほり、門松づくり等
		4	古賀南区福祉会	9	見守り、サロン活動等
		5	古賀南区シニアクラブ花鶴会	49	花壇清掃、健康づくり等
	中川	1	中川学童見守り隊	13	
		2	防風林を守る会	50	毎月第3日曜日9:00～松林清掃
		3	子供陶芸教室	9	
		3	子供会育成会	72	
		3	花いっぱいクラブ	5	
		4	福祉会	70	
		4	青松シニアクラブ	38	毎月16日例会、交番の草刈り他
		4	中川区サポーター会	10	
		5	中川にこにこ隊	20	
		5	中川ゲートボール	10	
		5	中川ソフトボール	18	
		5	ヘルステーション	9	
		7	陶芸同好会	10	
	9	中川まちづくり委員会	10		
	11	中川区自治会	1500	防風林美化年2回、グラウンドゴルフ年1回、夏祭り、敬老祝賀会ほか	
	鹿部	1	名称なし	50	地域見守り(週4回以上)
		2	明友会その他有志		地域清掃、年3回
		4	福祉会	18	月2回健康づくり・地域交流
		5	成人学級	30	色々
		11	自治会	1100	区民運動会
	日吉台	1	防犯クリーンパトロール隊	20	毎週火曜日区内のパトロール、月1回の見守り活動
		1	夏休み防犯パトロール	区民全員	夏休み期間中、各組ごとに区内を夜間パトロール
		3	夏の寺子屋	小学生約40人、ボランティア約35人	夏休み期間中に3日程度
7~10		多数のサークル活動有			
9		自治会	100~200	ふれあいグランドゴルフ大会、ウォーキング大会、夏祭り等	
青柳	新原	3	育成会	20	花壇づくり(10月)
		5	老人クラブ	20	ボールゲーム体験等(7月)
		11	自治会	200	夏祭り(8月)
		11	自治会	100	敬老会
	今在家	2	環境保全		環境美化(5・10月)、公園清掃(年3回)
		10	親睦活動		花見(4月)
		11	自治会		青柳校区球技大会
		11	婦人部		公民館の清掃等

自治会に関するアンケート調査結果

校区	行政区(自治会)	分類	団体・組織名	人数	概要・活動内容
青柳	青柳	5	健康体操	15	ヨガ他、月2回
		5	青柳体操教室	15	主に老人、毎週
		10	分館、青柳区	15	小学校区壮年ソフト、バレー、9月
		10	分館	20	11月駅伝、ただしここ数年不参加
		11	分館	100	夏祭り、8月
	小竹	1	交通安全指導員と民生委員	7	通学路をポイントで見守り、毎日
		2	有志	12	中溝、工場のうら、昔からの水路、公園、公民館清掃など区民だけでは行うことができない箇所の清掃
		3	育成会	50	おたのしみ会(クリスマス会、かき水大会など) 月一の分別収集の時周り当番で古紙回収のお手伝いをし代金を活動資金に
		4.5	福祉会		花いっぱい、敬老会、健康体操など
		5	卓球教室	7	卓球クラブ、グランドゴルフ
		6	料理教室	10	個食をなくそうをモットーに男性も料理教室に参加。。子育て広場とコラボも
		9	自治会、O. G. B		地域づくりのワークショップ、サロンや語らいの場の開催
		11	自治会	500	夏祭り大会
	町川原1	3	育成会	7	クリスマスの公民館飾りつけ
		5	福祉会	20	健康体操、ピアノ演奏
		9	おやじの会	30	草刈清掃(公民館、神社、要望のあるところ)
		9	まちみら(町川原の未来をつくる)	10	町川原1区の将来像の検討、放送設備からLINEへの変更等
		9	分館	12	盆踊り(8/13)、地域対抗球技大会(10/1)
	町川原2	2~5、8,9	多数のサークル活動有		
	小野	谷山	9	かたりたい	15
薬王寺		2	ポピー	5	花壇の花づくり
		5	薬王寺ジョイクラブ	10	鍵盤ハーモニカを楽しむ会
米多比		1	子ども見守り隊	8	児童の登下校時の交通安全指導(每学期)
		2	松葉会	15	55~70歳までの教養学級団体 教養学級や河川清掃等を月1回
		2	壮年会	15	40~55歳までの教養学級 教養学級や河川清掃等を月1回
		3	子ども育成会	30	廃品回収(月1回)、クリスマス会、夏キャンプなど時期に合わせた取り組み
		5	コスモス学級	30	婦人を対象とした健康教室(月1回)
		11	行政区	400	夏祭り(8月)、区民体育祭(10月)など
薦野		3	こども育成会	30	廃品回収(年3回)、クリスマス会等
		5	リフレッシュ体操	15	リフレッシュ体操(月2回)
		7	薦野の歴史をつなぐ会	22	歴史(月1回)講演会(年1回)人権研修(年1回)
		7	どんど焼き		どんど焼き
花鶴		古賀東	3	育成会	
	4		福祉会		バスハイク、その他
	11		自治会(分館)		運動会、ゲートボール、ハイキング
	花鶴丘2丁目1	2	優美会	14	週2回団地内の清掃、剪定
		4	福祉会	14	日帰りバスハイク、卓球
		10	花鶴の会	20	日帰りバスハイク、一泊旅行
		11	健康マーじゃん	10	マーじゃん
		11	カラオケ	13	カラオケ
	花鶴丘2丁目2	4	福祉会	11	75歳以上の見守り活動、定例会、サロン会、バスハイク等
		10	自治会	630	花火大会
11		自治会	23	定例会、春・秋道路美化、分別ごみ立ち合い、側溝清掃	



自治会に関するアンケート調査結果

校区	行政区(自治会)	分類	団体・組織名	人数	概要・活動内容
花鶴	花鶴丘2丁目3	4	福祉会	32	そうめん流し(7月)
		5	シニアクラブ	15	薬王寺温泉入浴
		11	自治会	50	区民体育行事
		11	自治会	45	敬老お祝い会
	花鶴丘3丁目	1	防犯パトロール	20	3丁目区内をあんしん安全パトロール
		2	花クラブ	20	公民館を中心に花いっぱい、環境保全
		4	福祉会	100	一人住まい、買い物難民のためのサポート等の実施
		5	ヘルスステーション	10	健康づくり運動(ふまねっと、ポッチャの推進)健康測定会、夕方散歩、早朝ラジオ体操
		9	あけぼの会	50	高齢者の親睦、健康づくりの活動
		11	自治会		区民の軽スポーツ大会、夕涼み会、区民文化祭、もちつき大会、ウォーキング大会の実施
	千鳥	病院	11	自治会	20
千鳥南		1	千鳥南区児童みまもり隊	22	通学登下校時の見守り
		3	育成会分館		新入生歓迎会、ラジオ体操、夏祭り、火の用心、クリスマス会
		4	福祉会	20-60	サロン活動、2ヶ月に1回 高齢者宅資源ごみ収集、敬老会
		5	分館	16-300	地域対抗ソフトボール大会、校区スポーツ交流会、夏祭り
		11	行政区	130	防災訓練
千鳥東		3	子ども(育成)会	29	親子でクッキング(ヘルス・ステーションと合同)
		4	福祉会	10-20	鍵盤ハーモニカ、ユニカール、玄米ニギニギ体操
		5	ヘルスステーション	18-21	インボディ測定、ボディコンディショニング
		8	成人学級	10-19	味噌作り(春・秋)、パスハイク(福祉会と合同)、冬の寄せ植え
		10	自治会	35	新秋会(敬老会)
		11	自治会	150	夏祭り
さや団地		1	自治会	4箇所	団地内防犯カメラの設置
		2	子ども会・福祉会	20	毎月第1日曜(年12回)
		2	有志の団体	7	団地内の草刈り(年6回)
		10	自治会	90	(年2回)ウォーキング大会
		10	自治会	200	納涼祭(7月末)
高田		1	通学児童見守り隊	20	通学路見守り活動(週5回)
		2	有志	5	ゲートボール場草刈り(年4~5回)
		3	育成会	15	区の行事に参加
		4	有志	15	ひまつぶしサロン(月1回)子どもから高齢者まで集まってサロン
		11	自治会	500	夏祭り
千鳥タウンコート		4	タウンコート福祉会	10	月1回「おしゃべりサロン」、校区コミュニティ、自治会と連携した活動
	10	自治会	250	夏祭り(7月)、もちつき大会(1月)	
舞の里	舞の里1	1			1・2・3区合同の朝の見守り活動
		2	有志		年2回の道路愛護デーの前(前日又は前週)に有志による事前作業
		4	福祉会		サロン活動や楽器演奏
		5	自治会		餅つき大会
		8	自治会・校区コミュニティ		校区の事業として七夕かざり
	舞の里2	5	ヘルスステーション	20	歩こう会
		7	舞夢	26	コンサート、親睦活動
		10	福祉会	20	親睦活動
		11	自治会	700	餅つき大会等

自治会に関するアンケート調査結果

校区	行政区(自治会)	分類	団体・組織名	人数	概要・活動内容
舞の里	舞の里3	2	道路環境美化	20	年2回の道路環境美化の1週間前を目安に草刈り機やトリマー等の機械による事前活動
		3	福祉会	5	月に1回、集会所にて出前講座や健康体操、バスハイクなど参加者は1回あたり20~30名程度
	舞の里4	2	環境対策委員会	10	古賀清掃工場の水質・土壌検査 廃食油回収
	舞の里5	1	アンビシャス	10	通学路見守り
		3	育成会	30	ラジオ体操、バスハイク等
		3	星の子	10	七夕祭り、クリスマス等
		11	自治会	30	敬老会、ボウリング大会等
花見	花見南	2	花見校区コミュニティ運営協議会	300	花見海岸松原の清掃活動を年2回実施
		3	自治会	100	七夕会とソーメン流し(7月) 餅つき大会(12月)
		3	花見校区コミュニティ運営協議会		月1回花見小学校周辺4箇所であいさつ運動
		5		30人程度(1回あたり)	健康体操(月3回)、軽スポーツ(月1回)など
		11	自治会		ふれあいフェスタ(10月)、ボールゲーム(年2回)、グランドゴルフ大会(6月)、自治会員向け新春のつどい(正月明け)
	花見東1	2,10	シニアクラブ	50	駅前清掃
		3	育成会	70	敬老祝賀会、クリスマス会
		4	福祉会	10	健康体操、交流会
		9,10	成人学級	20	陶芸教室
		9,10	女性学級	25	エコ学習、バスハイク
	花見東2	2	グリーンサポーター	40	花見東松林清掃(年3回)
		3	育成会	30	スポーツフェスタ(6月)、いちご狩り(2月)、もちつき(12月)
		4	福祉会	50	福祉会活動(年24回)
		5	地域リハビリ会	40	健康体操(年24回)
		10	木よう館	30	軽食、喫茶(年24回)
		10	フレンズ	20	旧老人クラブ(年12回)
		11	子育てサロン	20	幼児教室(年12回)
		11	自治会	500	スポーツフェスタ(6月)、ウォーキング(10月)、グランドゴルフ(11月)

さまざまな団体・組織があり、中には、その自治会独自の団体・組織があることがわかる。

自治会の活動について

問18 自治会で行っている活動についてお伺いします。活動の実施状況について、次のとおりA、B、C、D、Eを選んでください。

- A 今後更に力をいれていきたい                      B 現状維持していきたい  
 C 今後縮小・廃止していきたい                      D 実施の予定はない  
 E 今後実施したい

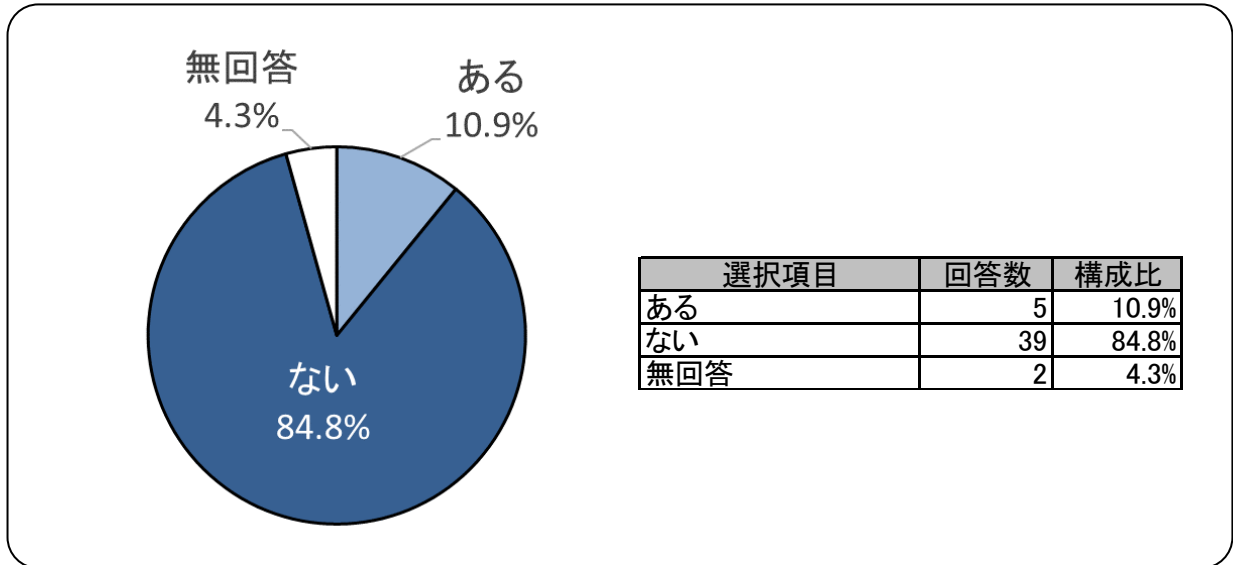
選択項目	A力を入れていきたい		B現状維持		C縮小または廃止したい		D実施の予定はない		E今後実施したい		無回答	
	回答数	構成比	回答数	構成比	回答数	構成比	回答数	構成比	回答数	構成比	回答数	構成比
1. 防火・防災	13	28.3%	14	30.4%	1	2.2%	8	17.4%	6	13.0%	4	8.7%
2. 防災訓練	11	23.9%	16	34.8%	0	0.0%	9	19.6%	7	15.2%	3	6.5%
3. 防犯	9	19.6%	27	58.7%	0	0.0%	5	10.9%	2	4.3%	3	6.5%
4. 交通安全	6	13.0%	26	56.5%	1	2.2%	6	13.0%	1	2.2%	6	13.0%
5. 美化	6	13.0%	35	76.1%	0	0.0%	4	8.7%	0	0.0%	1	2.2%
6. ごみ	1	2.2%	35	76.1%	1	2.2%	5	10.9%	0	0.0%	4	8.7%
7. 青少年	3	6.5%	8	17.4%	1	2.2%	23	50.0%	2	4.3%	9	19.6%
8. 公民館開放	8	17.4%	16	34.8%	0	0.0%	12	26.1%	6	13.0%	4	8.7%
9. 成人の日のお祝い	2	4.3%	0	0.0%	1	2.2%	34	73.9%	1	2.2%	8	17.4%
10. 文化祭	2	4.3%	7	15.2%	3	6.5%	24	52.2%	3	6.5%	7	15.2%
11. ものづくり	3	6.5%	14	30.4%	1	2.2%	11	23.9%	10	21.7%	7	15.2%
12. 学習	6	13.0%	16	34.8%	0	0.0%	10	21.7%	6	13.0%	8	17.4%
13. 施設見学	4	8.7%	23	50.0%	0	0.0%	11	23.9%	4	8.7%	4	8.7%
14. 運動会	2	4.3%	7	15.2%	2	4.3%	26	56.5%	2	4.3%	7	15.2%
15. スポーツ	4	8.7%	27	58.7%	0	0.0%	5	10.9%	3	6.5%	7	15.2%
16. 健康	2	4.3%	26	56.5%	0	0.0%	8	17.4%	4	8.7%	6	13.0%
17. 子育て	4	8.7%	10	21.7%	0	0.0%	18	39.1%	5	10.9%	9	19.6%
18. 高齢者	5	10.9%	25	54.3%	1	2.2%	7	15.2%	3	6.5%	5	10.9%
19. 敬老会	7	15.2%	34	73.9%	2	4.3%	2	4.3%	0	0.0%	1	2.2%
20. 高齢者生活支援	4	8.7%	21	45.7%	0	0.0%	14	30.4%	1	2.2%	6	13.0%
21. 祭り・盆踊り	9	19.6%	25	54.3%	0	0.0%	6	13.0%	2	4.3%	4	8.7%
22. その他	0	0.0%	1	2.2%	0	0.0%	1	2.2%	1	2.2%	43	93.5%

各自治会において、さまざまな活動が実施されているが、「力を入れていきたい」項目として「防火・防災・防犯」など安全・安心に関する活動が高くなっている。

維持したい項目として「祭り・盆踊り」「環境・ごみ」など地域の親睦や日常生活に関する活動があげられた。一方で、「運動会」「文化祭」などは縮小したいとする意向が多かった。

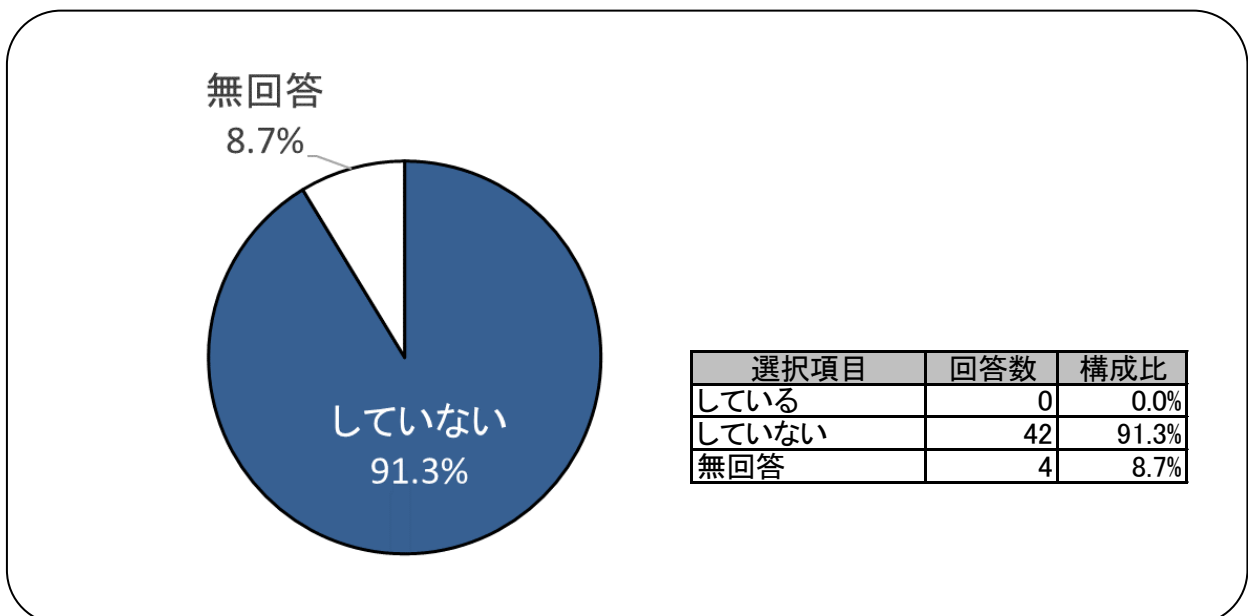
問19 自治会で設置し維持管理している防犯灯についておたずねします。

問19-1 防犯灯の落下、設置する支柱の不具合など事故が発生したことはありますか。



事故の原因は、「老朽化」2件、「台風」「強風」「落雷」が各1件となった。

問19-2 防犯灯賠償責任保険に加入していますか。



防犯灯の事故に対する保険に加入している自治会はなかった。

## 問 20 自治会で設置し維持管理している掲示板についておたずねします。

## (1) 自治会で維持管理している掲示板は

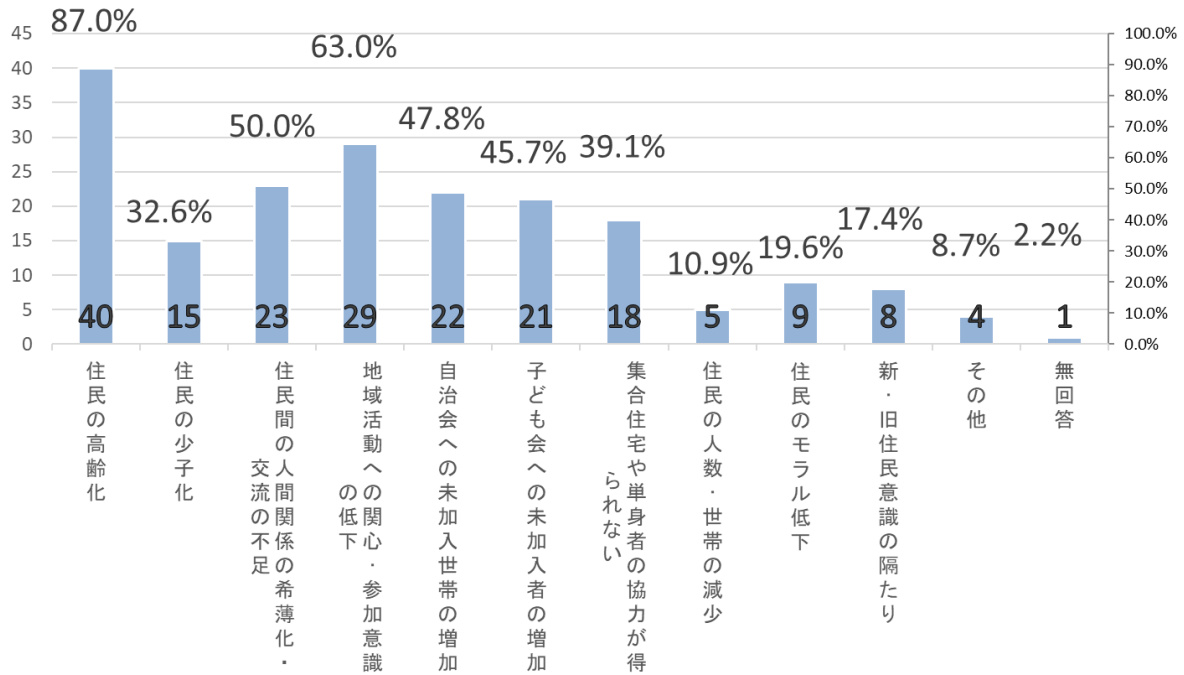
選択項目	0枚		1~2枚		3~5枚		6~10枚		11枚以上		無回答	
	回答数	構成比	回答数	構成比	回答数	構成比	回答数	構成比	回答数	構成比	回答数	構成比
木製(市役所配布のもの)	0	0.0%	13	28.3%	4	8.7%	2	4.3%	0	0.0%	0	0.0%
アルミ製(引戸あり)	0	0.0%	22	47.8%	4	8.7%	2	4.3%	0	0.0%	0	0.0%
アルミ製(引戸なし)	0	0.0%	3	6.5%	0	0.0%	0	0.0%	0	0.0%	0	0.0%
その他	0	0.0%	3	6.5%	1	2.2%	0	0.0%	2	4.3%	0	0.0%

自治会で維持管理している掲示板の平均枚数は、「木製」が約1枚、「アルミ製(引戸あり)」が約1.3枚、「アルミ製(引戸なし)」はほぼ0枚、「その他」が約1枚となった。その他で回答いただいたものはマンションや団地の共用場所、公民館の掲示板となっている。

## 問 2 1 自治会における課題は何ですか。

※公民館（分館）活動を含んで考えてください。

## (1) 住民の状況について【複数回答】

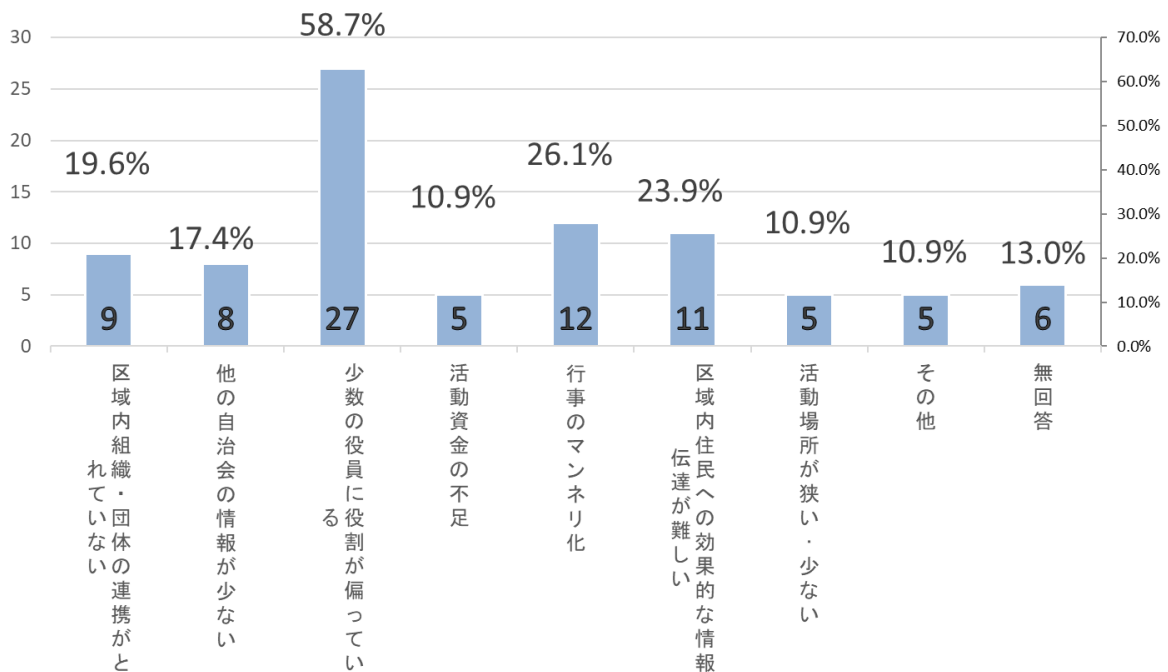


選択項目	回答数	構成比
住民の高齢化	40	87.0%
住民の少子化	15	32.6%
住民間の人間関係の希薄化・交流の不足	23	50.0%
地域活動への関心・参加意識の低下	29	63.0%
自治会への未加入世帯の増加	22	47.8%
子ども会への未加入者の増加	21	45.7%
集合住宅や単身者の協力が得られない	18	39.1%
住民の人数・世帯の減少	5	10.9%
住民のモラル低下	9	19.6%
新・旧住民意識の隔たり	8	17.4%
その他	4	8.7%
無回答	1	2.2%

住民の状況に関する自治会の課題については、「住民の高齢化」が 87.0%で最も多く、次いで「地域活動への関心・参加意識の低下」63.0%、「住民間の人間関係の希薄化・交流の不足」50.0%となっている。

前回と比較して「自治会の未加入世帯の増加」（30.4%→47.8%）の割合が大きく増加し、未加入世帯の増加が自治会活動に影響していることが伺える。

## (2) 組織体制や業務の内容について【複数回答】



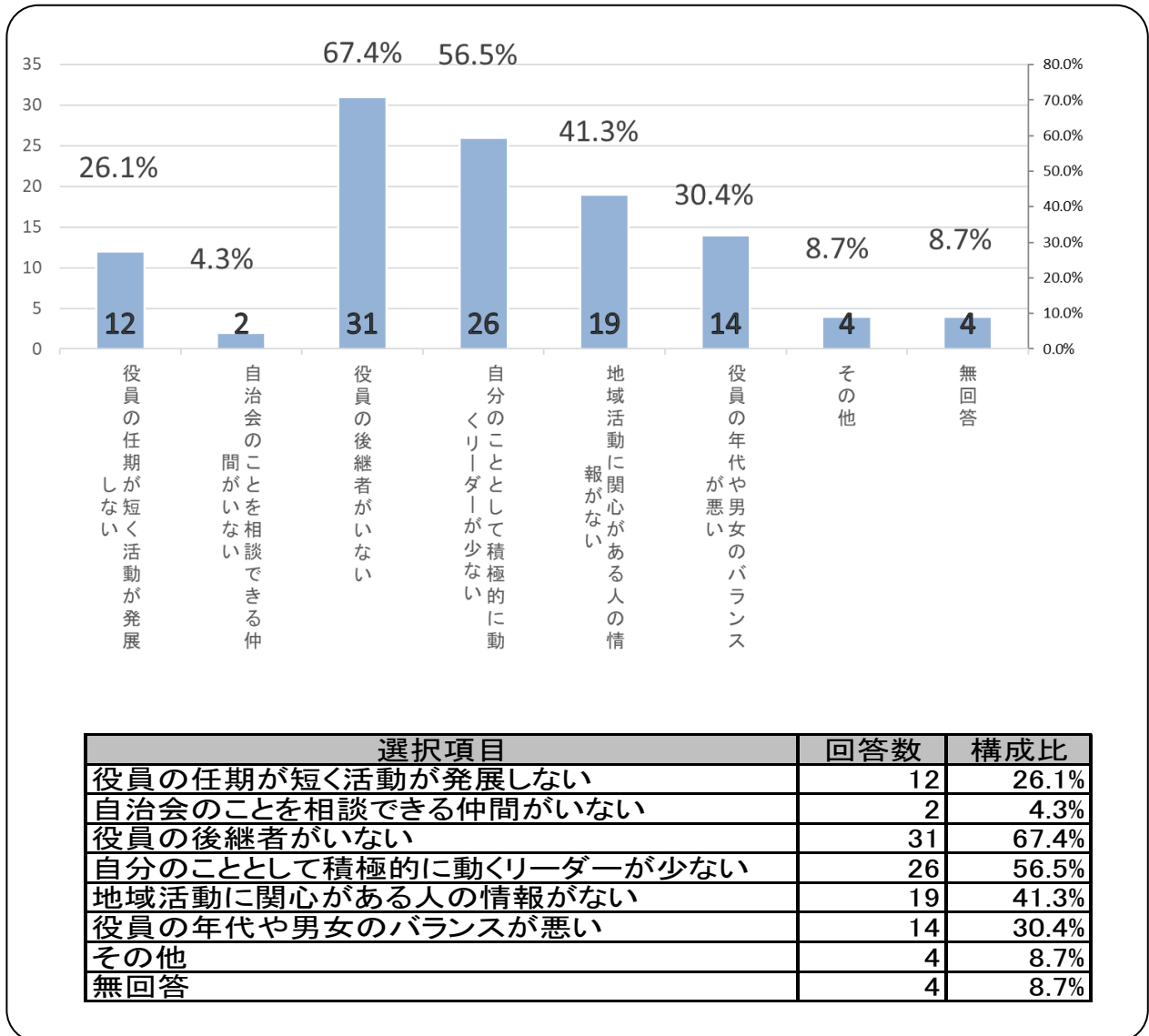
選択項目	回答数	構成比
区域内組織・団体の連携がとれていない	9	19.6%
他の自治会の情報が少ない	8	17.4%
少数の役員に役割が偏っている	27	58.7%
活動資金の不足	5	10.9%
行事のマンネリ化	12	26.1%
区域内住民への効果的な情報伝達が難しい	11	23.9%
活動場所が狭い・少ない	5	10.9%
その他	5	10.9%
無回答	6	13.0%

組織体制や業務の内容に関する自治会の課題については、「少数の役員に役割が偏っている」が58.7%で最も多く、次いで「行事のマンネリ化」26.1%、「区域内住民への効果的な情報伝達が難しい」23.9%となっている。

「その他」では、「高齢化や住民構成の変化（技能実習生の増加）により役員のなり手が減っている」「負担軽減のために役員を増やしたいが予算の兼ね合いで難しい」との意見があがった。

また、デジタル技術は普及しているが「住民への情報伝達」について発信側と受信側どちらも得手不得手があるという意見も寄せられた。

## (3) 役員や地域のリーダーについて【複数回答】

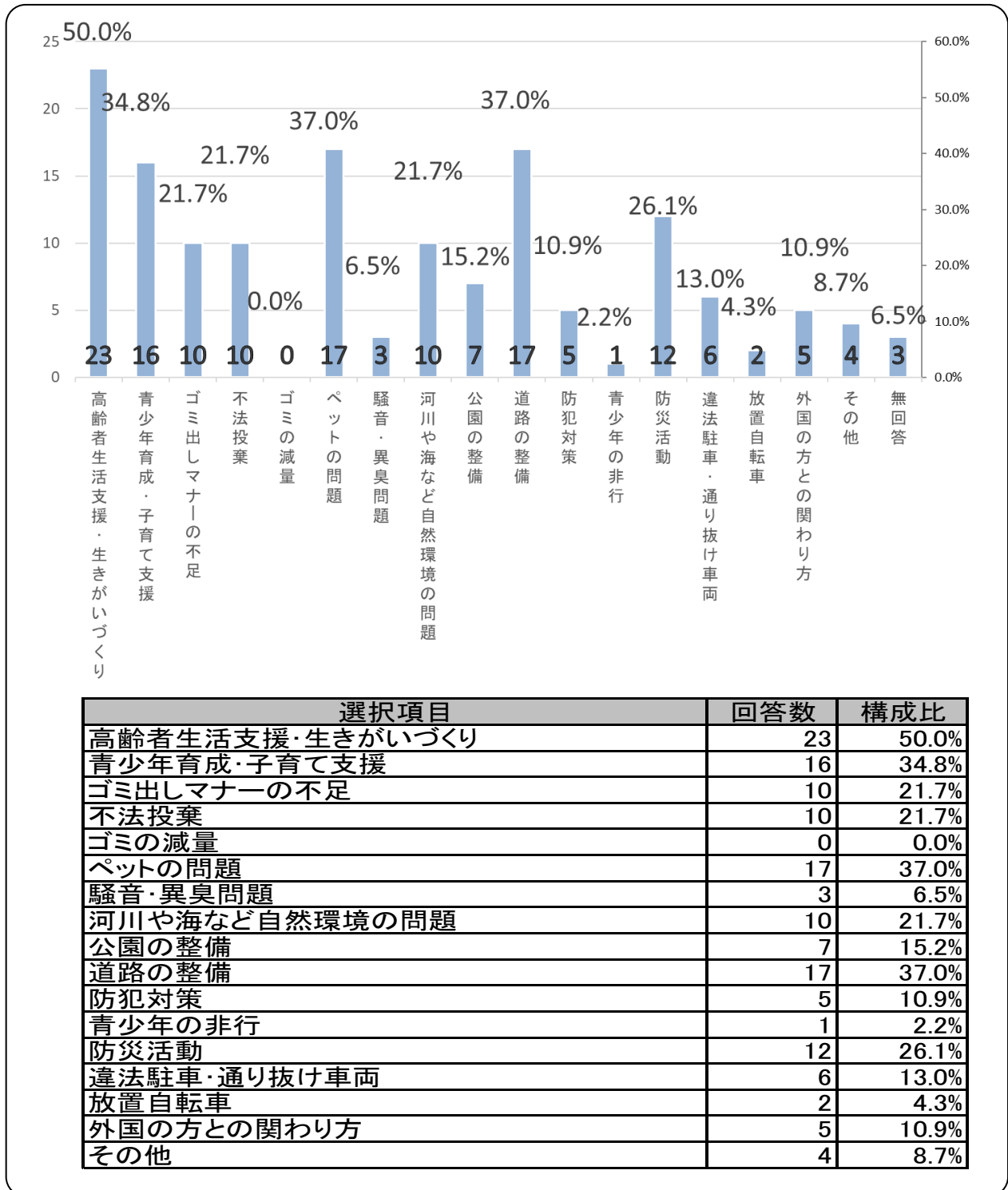


役員や地域のリーダーに関する自治会の課題については、「役員の後継者がいない」が67.4%で最も高く、次いで「自分のこととして積極的に動くリーダーが少ない」56.5%、「地域活動に関心がある人の情報が少ない」41.3%となり、回答が多い項目は前回と同様となった。

「その他」では、「役をやりたくないなので当番が来ると脱会する」「能力があっても役をしない」など、役員の手不足が深刻であることが伺える。



## (4) 生活環境・地域課題等について【複数回答】



生活環境・地域課題等に関する自治会の課題については、「高齢者生活支援・生きがいづくり」50.0%が最も高く、次いで「ペットの問題」「道路の整備」が37.0%となっている。

「その他」では、「空き家対策」や「公民館の利用年代が高齢者に偏っている」などが挙げられている。

また、過去と比較すると「青少年育成・子育て支援」(21.7%→28.3%→34.8%)の割合が増加しており、地域と子どもの関わり方について悩んでいる自治会が増えている。

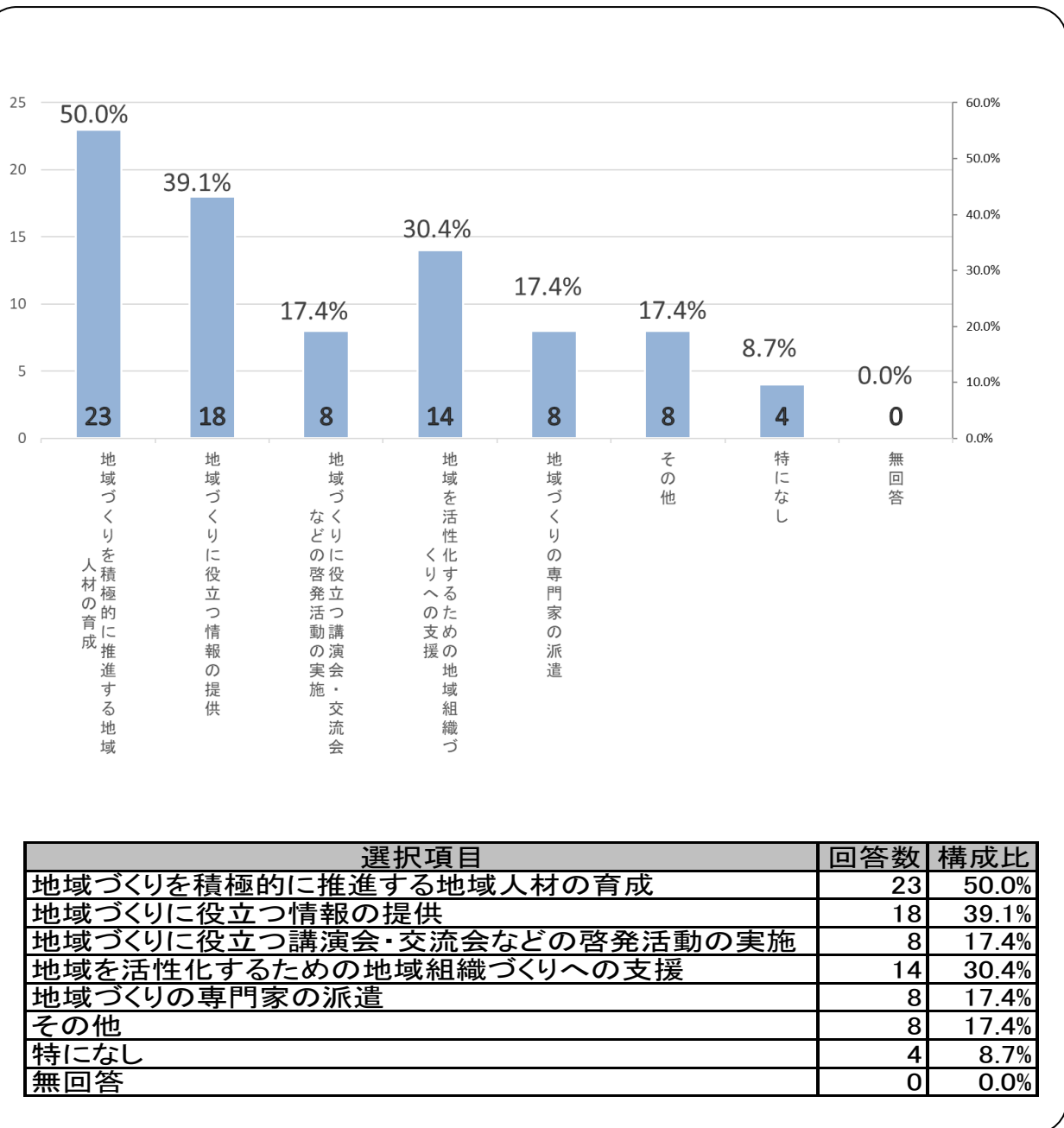
※（４）で回答いただいた課題の補足説明がありましたらご記入ください。【自由記述】

課題	補足説明
環境	敷地内の樹木の整備がなく隣家への枝のはみ出しで迷惑をかけているが連絡がつきにくい世帯への対処が難しい。
	道、遊歩道の除草、植木の剪定は市が1回、自治会が2回行っているが高齢化で人手が減っている。
	空き家が増大しつつあるため、火災防災上の問題がある
	中川（県河川）の清掃と周囲の草刈りの要望を行っているが検討とあるので進展があるかと思えば、「予算がない」の繰り返しであり、住民も市と県に対して不信感があり対応に苦慮している。
	市道街路樹の落ち葉回収に苦慮しており市での回収を希望
ゴミ	高速道路下のボックスカルバート内に不法投棄されている
	プラスチック製品を燃えないゴミとして出す方がいる。
	分別収集時にパソコンやお風呂のパーテーションなど対象外のものが捨てられる。また、公園のゴミ箱に衣類や食べ残しが捨てられることもある。
道路	消防車両が入りづらい幅の道がある
	信号機の整備が必要な通学路がある
ペット	千鳥ヶ池公園でペットを散歩している方が公園内や行くときの道路にフンを放置させたままにしている。
組織	自治会未加入の方がオーナーのアパートは自治会の勧誘も拒まれる状況のためゴミ出しマナーや騒音など指導が難しい
	高齢化により既加入者の役員が免除され協力度の低下 高齢化に伴う役員不足
	未加入世帯の増加により様々な課題が増えてくると考えられる。
	公民館の維持は区費が高くなる要因。行政が借り上げて運用しないと維持ができない。

問22「問21」で回答いただいた課題について、考えられる解決方法や工夫があればご記入下さい。【自由記述】

課題	解決方法・工夫
組織・人材	<p>少子高齢化のために役員になる人が少なくなっていますので役員が個別にお願いしているのが現状です。輪番制にして町内の人みんなで町内会を支えてゆく方向に進めていくように考えています。</p> <p>①隣組の合併等の組織の改編 ②各種行事のスリム化</p> <p>①2世代世帯は親から子への引継ぎ、単一世帯は勧誘に役員が同行したりデメリット(災害共助受けられない)を伝える。共通として組長期間は組費免除、古賀市と問題共有。 ②地元不動産業者等へ自治会業務の運営委託。委託出来ない時は現役員がNPOを立ち上げ業務にあたる。</p> <p>市から自治会加入を進めてほしい。</p> <p>夏祭りや体育祭など区の行事への参加を多くして区の役員や区への連帯感をもってもらう。この3年間の行事なしの関心や状況はかなりマイナスになっている。</p> <p>自治会や育成会加入問題について、行政には転入の際に窓口で強く誘導してほしい。加入は自由ですよ、では自治活動は成り立たない。市役所の職員が率先して自治会活動に参加して見本となるべき。</p> <p>住民間の交流の場を多く設ける。 「あいさつ」運動の実施。あいさつ→言葉をかかわす→交流が始まる</p>
情報	<p>多くの審議会や委員会に参加しているが高齢化情報の連携不足が感じる。市の情報共有、次年度への伝達不足があるのでは。地域の高齢化に伴い、役員のなり手不足等の問題をどう解決するか。環境維持等待ったなしの問題です。</p>
環境	<p>公園の大小に関わらず公園管理で管理して欲しい</p> <p>道路の除草は区全体では難しいので、組単位での実施。しかし、コロナ禍以降、集まることが積極的にできていない。</p>
防犯	<p>防犯カメラの設置</p>
その他	<p>分館教養学級が「成人・高齢者・助成」と限られ「子ども」がないのは理由があるのか知りたい。地域や公民館がもっと子どもの居場所に開かれる様に人の配置や環境整備できるよう予算をつけてほしい。 例えば夕方からの自習室、子ども食堂、居場所作りなど</p> <p>公民館事務所を市の運営とし、1名の嘱託職員を配置、インターネットがつながるように整備。〇〇区では区のラインがあるが、公民館にインターネット環境がないのでLINEの送信を個人に委託している。災害避難した場合、インターネットが使えないくていいのかと思う。</p> <p>一人ひとりの意識が変わらなければ解決しない。</p> <p>・役所は道路整備にこだわりすぎる。 ・古賀市(長)は一方的すぎるのでもう少し住民に寄り添い、理解を得るための丁寧な説明が必要。 ・全体計画も示すことができないようでは賛否の判断はできない(部分的に整備を先行するのは姑息である) ・道路整備の是非ではない。子どもはもちろん住民の安全・安心および生活環境の向上が重要ではないでしょうか。お互い(行政、住民)に落としどころを見つける努力はすべきではないでしょうか。</p>

問 2 3 地域づくりの推進において行政に期待するものは何ですか。当てはまるものを【すべて選び、番号に○をつけてください。】



地域づくりの推進において行政に期待するものについては、「地域づくりを積極的に推進する地域人材の育成」が 50.0%で最も多く、次いで「地域づくりに役立つ情報の提供」39.1%となっている。

「その他」では、「自治会長が地域づくりや課題に取り組めるよう、あて職や他団体の会費、会員等の勧誘や徴収の負担を減らす」「地域づくりの推進とはなにか、行政（古賀市）が目指す地域づくりとはどのようなものか、自治会を存続させるためにはどうすべきか示してほしい」「自治会に対する財政支援。その中でも公民館の改築は絶対的に費用が足りなくなる」「区長の仕事が多すぎてなり手がいない」などの意見が挙げられている。

自治会名(行政区名)

## 「自治会に関するアンケート調査」

この調査は、古賀市内にある46の自治会を対象に、地域の組織体系・活動状況・課題等の現状を把握し、各自治会の運営の参考にするため5年に1回実施するものです。

ご多忙の中お手数をおかけしますが11月の区長会で回収させていただきますので、ご回答をお願いします。なお、調査結果は、集計後まとめたものを各自治会に配布いたします。ご協力をよろしくお願いいたします。

### 【問い合わせ】

古賀市 まちづくり推進課 担当：大江・力丸  
TEL：942-1165（直通） FAX：942-1291  
e-mail：commu@city.koga.fukuoka.jp

### 自治会長ご自身について

問1 差し支えがなければ、あなたの年齢を教えてください。(令和5年4月1日現在)

満( )歳

問2 差し支えがなければ、あなたの性別を教えてください。

1. 男 2. 女

問3 あなたは、自治会長になって今年で何年目ですか。

今年で( )年目

問4 あなたは、自治会の活動に1ヶ月あたり何日程度従事していますか。

1ヶ月当たり( )日程度

問5 あなたは、自治会長・行政区長の活動のほかに就労をしていますか。

1. 常勤(フルタイム) 2. 非常勤・パート・アルバイト 3. 農業・自営業  
4. 無職 5. その他( )

## 自治会の概要について

問6 自治会長についておたずねします。当てはまるものを1つ選び、番号に○をつけてください。

(1) 選出方法は

(2) 任期は

(3) 再任の制限は

問7 自治会加入世帯数についておたずねします。(1)、(2)は欄内に数字を、(3)は番号に○をつけてください。

(1) 加入世帯数は  世帯

(2) 未加入世帯数は  世帯

(3) 加入状況について、どう思いますか

### 《未加入世帯について》

問7-1 自治会に加入しない理由は何だと思えますか。特に、当てはまるものを3つ選び、番号に○をつけてください。

- 1 . 隣近所とのつきあいがわずらわしい
- 2 . 自分に関係があると思っていない
- 3 . 役員になりたくない
- 4 . 自治会費を払いたくない
- 5 . 自治会費が高い
- 6 . 長く住む予定がない
- 7 . 単身である
- 8 . 活動や運営の状況を知らない
- 9 . 自治会が必要だと思っていない
- 10 . 集合住宅そのものが加入していない
- 11 . 高齢のため
- 12 . その他 ( )

問7-2 未加入世帯があることで、困っていることはありますか。当てはまるものをすべて選び、番号に○をつけてください。

- 1 . 加入世帯において不公平感が生じている
- 2 . 活動への参加者が不足している
- 3 . 運営や活動を手伝う人が不足している
- 4 . 役員のなり手が不足している
- 5 . 地域の連帯感が薄れる
- 6 . 自治会費が不足し、活動費が十分にまかなえない
- 7 . どんな人が住んでいるか分からない
- 8 . 地域のルールが守られない
- 9 . その他 ( )
- 10 . 困っていることはない

問8 自治会への加入を促進するために、行っていることはありますか。当てはまるものをすべて選び、番号に○をつけてください。

1. 転入者に加入の案内をしている
2. 未加入世帯にチラシを配布している →参考チラシを添付してください
3. 未加入世帯を役員が訪問している
4. その他 ( )
5. 行っていない

問9 自治会において下記に当てはまるものを1つ選んでください。「1. ある」場合、書類のコピーを添付してください。

- |                   |              |
|-------------------|--------------|
| (1) 規約            | 1. ある 2. ない  |
| (2) 組織図           | 1. ある 2. ない  |
| (3) 令和4年度活動報告書    | 1. ある 2. ない  |
| (4) 令和5年度活動計画書    | 1. ある 2. ない  |
| (5) 令和4年度決算書      | 1. ある 2. ない  |
| (6) 令和5年度予算書      | 1. ある 2. ない  |
| (7) 総会の時期はいつですか。  | ( )月(上・中・下)旬 |
| (8) 隣組ごとの加入世帯数の一覧 | 1. ある 2. ない  |

問10 自治会費(区費・組費)を徴収していますか。当てはまるものを1つ選び、番号に○をつけてください。また、1を選んだ場合は、( )内に金額を記入してください。

【区費】 1. 有 → 月( )円/1世帯、年( )円/1世帯  
( 毎月徴収 ・ 年徴収 ・ その他( ) )  
2. 無

【組費】 1. 有 → 月( )円/1世帯、年( )円/1世帯  
( 毎月徴収 ・ 年徴収 ・ その他( ) )  
2. 無

※隣組により組費が異なる場合は、〇〇円～〇〇円、概ね〇〇円などと記入してください。

問11 新規加入をする場合、自治会入会金を徴収していますか。あてはまるものを1つ選び、番号に○をつけてください。また、1を選んだ場合は、( )内に金額を記入してください。

1. 徴収している → ( )円
2. 徴収していない
3. 徴収していたがやめた  
→その理由を教えてください。  
( )

問12 自治会の年間の予算額は、どのくらいですか。( )内に金額を記入してください。  
年間( )万円程度

問13 自治会長手当はありますか。当てはまるものを1つ選び、番号に○をつけてください。また、1を選んだ場合は、( )内に金額を記入してください。

1. 有 → 年間( )万円
2. 無

問14 定例会(総会を除く連絡調整や事業内容の検討などを行う定期的な会議)についてお伺いします。当てはまるものを選び、番号に○をつけてください。

1. 月1回
2. 月2回
3. その他 ( )

問15 自治会の活動の指針・将来像・めざす姿・合い言葉などありましたら、記入してください。  
※資料添付でも構いません。

問16 情報伝達・収集についておたずねします。自治会で必要とする情報は何か。当てはまるものをすべて選び、番号に○をつけてください。

1. 区域内住民の年代や世帯構成(子育て世帯や高齢者世帯の実態など)
2. 区域内住民の意識・ニーズ・課題
3. 学校や各種団体・機関等の活動情報
4. 区域内の施設やまちなみ・環境の情報
5. 他自治会(行政区)の事例(運営・活動・方法・工夫など)
6. 人材情報(地域活動できる人やアドバイザーなど)
7. 助成金情報(助成財団等)
8. 中央省庁や他の地方自治体情報
9. その他 ( )
10. 特にない



問17 自治会や分館で立ち上げている団体やサークル活動等がありますか。  
 あればどのような活動をしていますか。当てはまるものを分類番号から選択し、  
 人数、活動内容をご記入ください。

**分類番号**

- |                       |             |            |          |          |
|-----------------------|-------------|------------|----------|----------|
| 1. 安心安全               | 2. 環境保全     | 3. 青少年健全育成 | 4. 地域福祉  | 5. 健康づくり |
| 6. 食                  | 7. 文化・芸術・歴史 | 8. ものづくり   | 9. 地域づくり | 10. 親睦活動 |
| 11. その他 (             | )           |            |          |          |
| 12. そのような団体・サークル活動はない |             |            |          |          |

分類番号	団体名	人数(人)	概要・活動内容

**【記入例】**

分類番号	団体名	人数(人)	概要・活動内容
1	安全安心パト ロール隊	20	通学路見守り活動(週3回)
2	有志の団体	10	公園清掃(年3回)
3	育成会	30	そうめん流し(8月)
11	自治会	700	区民運動会(10月)

## 自治会の活動について

問18 現在、自治会で行っている活動について今後どのように予定されているかおたずねします。  
 ※組単位の活動及び公民館(分館)活動を含んで考えてください。校区単位での活動を除きます。

<p>■実施している場合</p> <p>A. 今後更に力をいれていきたい</p> <p>B. 現状維持していきたい</p> <p>C. 今後縮小・廃止していきたい</p>	<p>■実施していない場合</p> <p>D. 実施の予定はない</p> <p>E. 今後実施したい</p>
---	--

活動分野 (1番から22番それぞれについて○を記入してください。)	実施している			実施していない	
	A 力を入れて いきたい	B 現状維持し ていきたい	C 縮小又は 廃止したい	D 実施の予 定はない	E 今後実施 したい
1 . 防火・防災活動 (火の用心パトロール・非常食備蓄など)					
2 . 防災訓練					
3 . 防犯活動 (パトロール・防犯灯維持管理など)					
4 . 交通安全運動 (通学路見守り活動・あいさつ運動など)					
5 . 美化活動 (清掃・花壇づくりなど)					
6 . ごみ減量・リサイクル活動 (資源回収など)					
7 . 青少年健全育成活動 (通学合宿・居場所づくりなど)					
8 . 公民館開放					
9 . 成人の日のお祝い					
10. 文化祭					
11. ものづくり・趣味等の文化教室					
12. 地域や社会の課題を学ぶ学習活動 (出前講座など)					
13. 施設見学・バスハイク					
14. 運動会					
15. スポーツ・レクリエーション (駅伝・グラウンドゴルフ・ゲートボール・ソフトボールなど)					
16. 健康づくり活動 (健康体操・ラジオ体操)					
17. 子育て支援活動 (親子サロンなど)					
18. 高齢者福祉活動 (高齢者が集うサロンなど)					
19. 敬老会					
20. 高齢者生活支援活動 (高齢者見守り・買い物サポートなど)					
21. 祭り・盆踊り					
22. その他 ( )					

問19 自治会で設置し維持管理している防犯灯についておたずねします。

問19-1 防犯灯の落下、設置する支柱の不具合など事故が発生したことはありますか。  
1と回答した場合、分かれば時期(〇年前)や原因(台風)を教えてください。

1. ある → いつごろ( )、原因( )
2. ない

問19-2 防犯灯賠償責任保険に加入していますか。

1. している
2. していない

問20 自治会で設置し維持管理している掲示板についておたずねします。

(1) 欄内に数字を記入してください。

・自治会で維持管理している掲示板は

木製(市役所配布のもの)	<input type="text"/>	枚	(隣組管理分含む)
アルミ製(引戸あり)	<input type="text"/>	枚	(隣組管理分含む)
アルミ製(引戸なし)	<input type="text"/>	枚	(隣組管理分含む)
その他( )	<input type="text"/>	枚	(隣組管理分含む)

問21 自治会における課題は何ですか。あてはまるものをすべて選び、番号に○をつけてください。

※公民館(分館)活動を含んで考えてください。

(1) 住民の状況について

- |                     |                      |                       |
|---------------------|----------------------|-----------------------|
| 1. 住民の高齢化           | 2. 住民の少子化            | 3. 住民間の人間関係の希薄化・交流の不足 |
| 4. 地域活動への関心・参加意識の低下 | 5. 自治会への未加入世帯の増加     |                       |
| 6. 子ども会への未加入者の増加    | 7. 集合住宅や単身者の協力が得られない |                       |
| 8. 住民の人数・世帯の減少      | 9. 住民のモラル低下          | 10. 新・旧住民意識の隔たり       |
| 11. その他 ( )         |                      |                       |

(2) 組織体制や業務の内容について

- |                        |                 |             |
|------------------------|-----------------|-------------|
| 1. 区域内組織・団体の連携がとれていない  | 2. 他の自治会の情報が少ない |             |
| 3. 少数の役員に役割が偏っている      | 4. 活動資金の不足      | 5. 行事のマンネリ化 |
| 6. 区域内住民への効果的な情報伝達が難しい | 7. 活動場所が狭い・少ない  |             |
| 8. その他 ( )             |                 |             |

(3) 役員や地域のリーダーについて

- |                      |                           |
|----------------------|---------------------------|
| 1. 役員任期が短く活動が発展しない   | 2. 自治会のことを相談できる仲間がいない     |
| 3. 役員の後継者がいない        | 4. 自分のこととして積極的に動くリーダーが少ない |
| 5. 地域活動に関心がある人の情報がない | 6. 役員年代や男女のバランスが悪い        |
| 7. その他 ( )           |                           |

(4) 生活環境・地域課題等について

- |                    |                  |                |           |
|--------------------|------------------|----------------|-----------|
| 1. 高齢者生活支援・生きがいづくり | 2. 青少年育成・子育て支援   |                |           |
| 3. ゴミ出しマナーの不足      | 4. 不法投棄          | 5. ゴミの減量       | 6. ペットの問題 |
| 7. 騒音・異臭問題         | 8. 河川や海など自然環境の問題 | 9. 公園の整備       |           |
| 10. 道路の整備          | 11. 防犯対策         | 12. 青少年の非行     | 13. 防災活動  |
| 14. 違法駐車・通り抜け車両    | 15. 放置自転車        | 16. 外国の方との関わり方 |           |
| 17. その他 ( )        |                  |                |           |

※(4)で回答いただいた課題の補足説明がありましたらご記入ください。

問22 「問21」で回答いただいた課題について、考えられる解決方法や工夫があれば記入してください。

--

問23 地域づくりの推進において行政に期待するものは何ですか。当てはまるものをすべて選び、番号に○をつけてください。

1. 地域づくりを積極的に推進する地域人材の育成
2. 地域づくりに役立つ情報の提供
3. 地域づくりに役立つ講演会・交流会などの啓発活動の実施
4. 地域を活性化するための地域組織づくりへの支援（コミュニティ活動補助金など）
5. 地域づくりの専門家の派遣（地域づくりサポート制度など）
6. その他（）
7. 特になし

ご協力ありがとうございました



**【編集】**

古賀市総務まちづくり推進課地域振興係

TEL : 092-942-1165 FAX : 092-942-1291