

# 第5次古賀市総合計画

## 基本構想 P18 重要政策課題

- 1, 人口減少社会の到来への対応
- 2, 産業構造の変化への対応
- 3, 社会経済状況の変化への対応

## 人口減少と少子高齢化が将来にもたらす影響

### 経済的影響

- ①労働力の減少
- ②マーケットと消費の減少
- ③自治体税収の減少

### 社会的影響（インフラや行政サービス）

- ①高齢化の進行で、介護や医療サービスの需要が増加し提供が追いつかなくなる
- ②インフラ（道路、橋、水道など）の維持や修繕が困難になる
- ③子供の数が減少することで、学校の統廃合や教員の不足が問題となる
- ④耕作放棄地の増加、空き家の増加など

# 福岡都市圏10市7町のマップ



福岡市
筑紫地域
粕屋地域
宗像地域
糸島市

福岡都市圏広域行政  
事業組合のHPより

# 福岡都市圏の人口動態推移

	西暦	2020	2021	2022
福岡 都市圏	自然増	704	-1,043	-4,320
	社会増	12,594	8,725	18,799
	人口増	13,298	7,682	14,479

出所：福岡県人口移動調査推計人口（1月～12月の値）

## 粕屋7町と古賀市・福津市の直近5年間の人口推移（各年3月末現在）

3月末	古賀	福津	宇美	篠栗	志免	須恵	新宮	久山	粕屋	合計
2024	59,211	68,749	36,907	31,191	46,497	29,241	33,026	9,347	48,731	362,900
2019	59,234	65,102	37,299	31,373	46,087	28,628	32,916	8,963	47,530	357,132
増減	<b>-23</b>	<b>3,647</b>	<b>-392</b>	<b>-182</b>	<b>410</b>	<b>613</b>	<b>110</b>	<b>384</b>	<b>1,201</b>	<b>5,768</b>

出所：各市町のHPおよび県データ

## 産業分類別事業者数—古賀市、福岡県、全国の比較

単位：％

	建設業	製造業	運輸業 郵便業	卸売業 小売業	不動産業 物品賃貸業	学術研究 専門・技術 サービス業	その他 合計
古賀市	9.7	8.4	5.7	24.8	5.5	3.3	42.6
福岡県	9.3	5.3	2.5	25.5	6.7	5.1	45.6
全国	9.2	7.9	2.5	23.4	7.1	4.9	45

出所：古賀市商工政策課（令和3年経済センサス活動調査）

## 福岡県市町村 **製造品**出荷額ランキング

		製造品出荷額等	粗付加価値額	粗付加価値率
1	北九州	210,986,777	70,241,097	33.3%
2	苅田町	130,935,417	19,073,790	14.6%
3	宮若	120,052,309	15,988,342	13.3%
4	福岡	59,527,845	22,153,923	37.2%
5	久留米	29,735,781	12,096,027	40.7%
6	大牟田	28,555,157	12,056,591	42.2%
7	朝倉	27,818,157	10,649,125	38.3%
<b>8</b>	<b>古賀</b>	<b>24,434,982</b>	<b>11,318,126</b>	<b>46.3%</b>
9	筑紫野	23,002,308	5,061,153	22.0%
10	飯塚	20,389,428	6,061,153	29.7%

粗付加価値率が高いほど  
企業の収益性が良い

出所：令和3年度経済センサス活動調査

(単位：万円) 古賀市 商工政策課より

## 福岡県市町村 食品製造出荷額ランキング

		製造品出荷額等	粗付加価値額	粗付加価値率
1	福岡	23,504,536	8,422,522	35.8%
<b>2</b>	<b>古賀</b>	<b>12,201,021</b>	<b>5,851,482</b>	<b>48.0%</b>
3	八女	5,246,412	1,612,126	30.7%
4	久留米	4,372,026	1,435,635	32.8%
5	朝倉	3,841,111	1,476,851	38.4%
6	筑後	3,506,439	1,909,780	54.5%
7	大野城	3,425,135	2,129,414	62.2%
8	福岡市南区	2,650,646	750,731	28.3%
9	飯塚	2,615,998	865,876	33.1%
10	宗像	2,586,153	1,530,183	59.2%

粗付加価値率が高いほど  
企業の収益性が良い

出所：令和3年度経済センサス活動調査

(単位：万円) 古賀市 商工政策課より



久留米市産業振興奨励金

# 久留米市への 進出を支援

## コールセンター・バックオフィス

物流も良いけど

コールセンター  
産業振興奨励金は  
いかがか

### 交付要件

- 立地要件: 中心市街地または久留米オフィス・アルカディアに業務施設を新設すること
- 対象業種: 雇用創出産業分野(コールセンター業・バックオフィス)
- 雇用要件: 申請時、常時従業者が20人(中小企業者等は5人)以上、かつ市民の新規雇用者が5人以上

(注意) 事業開始後5年未満に事業の全部または一部を休止・廃止したときは、奨励金の返還が必要となる場合があります。

久留米市商工観光労働部  
企業誘致推進課

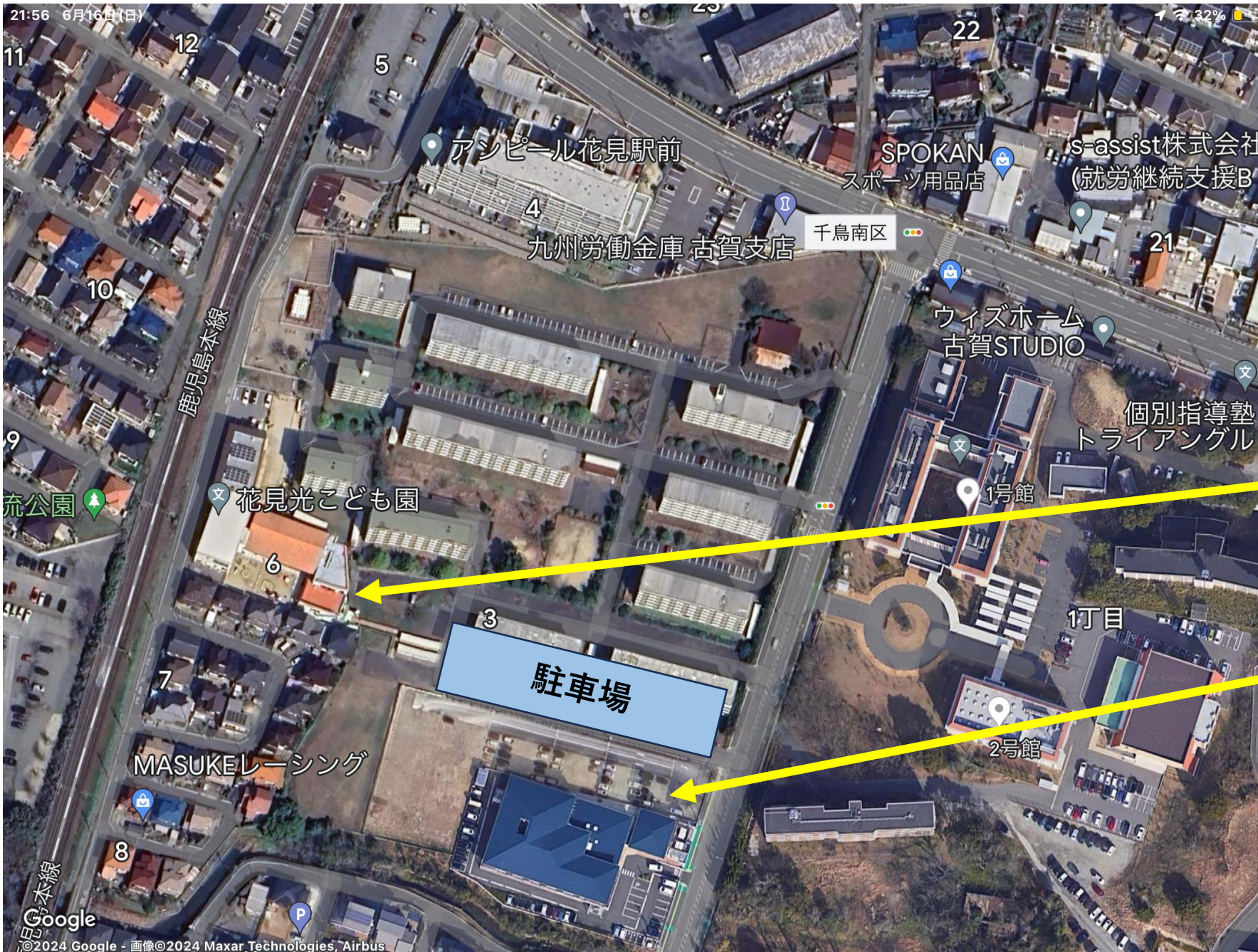
☎ 0942-30-9135  
Mail: kigyo@city.kurume.lg.jp

詳細は  
こちら



久留米市の  
HPより転載





財務省  
福岡財務支局  
管理地

花見光  
こども園

高齢者  
福祉施設

出所：  
Google Mapより  
福岡財務支局の  
位置検索



# 地域に貢献する国有財産行政 (福岡財務支局)



出所：  
福岡財務支局の  
HPより

## 国有財産の地域社会への貢献事例③ ～介護離職ゼロの実現に向けて～

○平成27年11月、一億総活躍国民会議で緊急対策が策定され、このうち都市部の介護施設整備を推進するため、初期投資の負担軽減策として国有地の賃料を減額することが決定されました。

○これを受け、当局は、福岡県内の地方公共団体に対し、介護施設整備の用地に活用が可能と思われる国有地（公務員宿舎跡地）の情報を提供するとともに、定期借地権による貸付を行うことにより地方公共団体の介護施設整備を推進しました。

○これまでに3市5件の定期借地契約が決定。国有地を活用して介護施設を整備することで、介護と仕事を両立できる「安心につながる社会保障」の一助となっています。



福岡市城南区茶山所在の公務員宿舎跡地

所在地	面積 (m <sup>2</sup> )	契約期間	減額貸付の有無
福岡県北九州市門司区風師4丁目23番1外3筆	3,773.09	平成29年6月1日～令和51年5月31日	○
福岡県福岡市南区野間3丁目160番1	1,215.52	平成29年7月1日～令和50年6月30日	○
福岡県福岡市東区千早1丁目2752番206	1,706.43	平成29年8月1日～令和49年7月31日	○
福岡県福岡市城南区茶山3丁目34番2	9,344.67	平成29年12月1日～令和49年11月30日	○
福岡県古賀市千鳥1丁目1612番471	3,496.30	平成30年4月1日～令和50年3月31日	○

出所：  
福岡財務支局の  
HPより



## 国有財産の地域社会への貢献事例④ ～待機児童解消の取組み～

「待機児童解消加速化プラン（平成25年4月）」、「ニッポン一億総活躍プラン（平成28年6月）」、「子育て安心プラン（平成29年6月）」に基づき、未利用国有地の定期借地制度の活用、国家公務員宿舎の空きスペースの貸付等を行い待機児童解消に向け取り組んでいます。

### 定期借地制度を活用した保育施設整備

古賀市に所在する国家公務員宿舎の敷地の一部を用途廃止し、隣接する保育園の拡張用地として、保育園を運営する事業者に対して、定期借地制度を利用して貸付け（有料）しています。



### 宿舎の空きスペースを活用した保育

福岡市東区に所在する国家公務員宿舎（2か所）の空き室（各1戸）を、平成23年8月1日から、家庭的保育事業（保育ママ）における保育室として、保育園を運営する社会福祉法人に対し使用許可（有料）を実施しています。



出所：  
福岡財務支局の  
HPより