

1) 令和5年度 図書館事業実績報告(概況)について

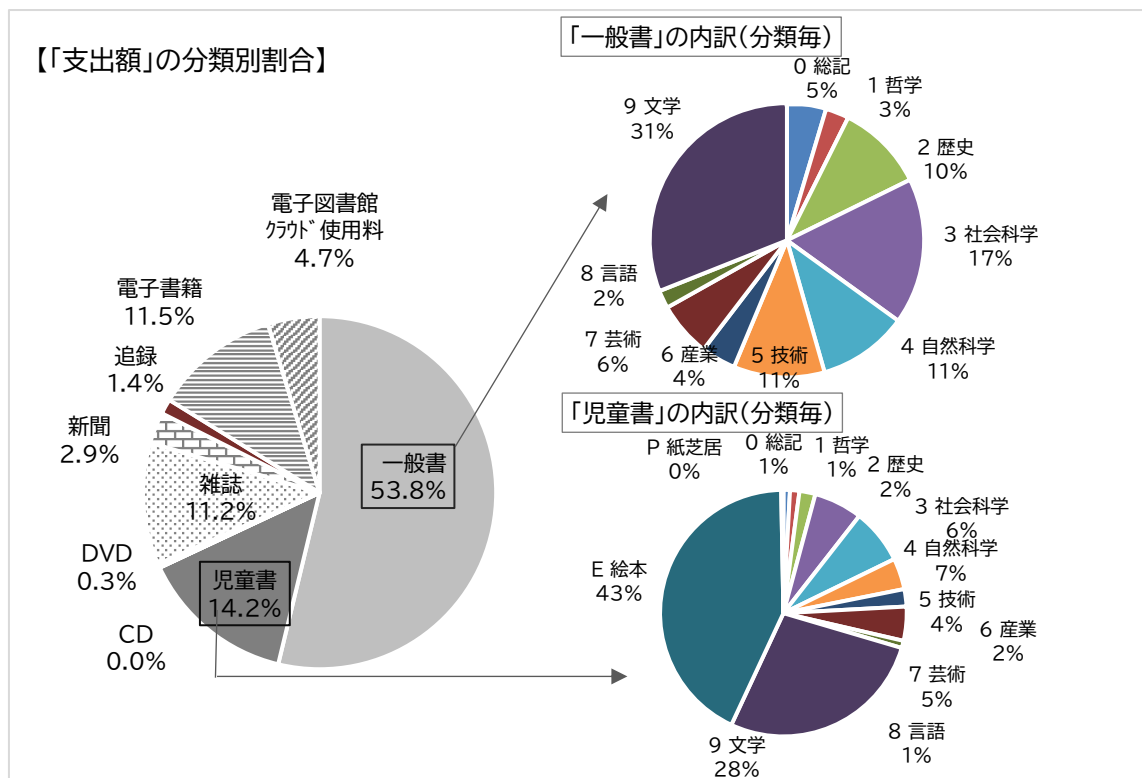
注/各数値については、「市議会の決算認定(9月)」を受けて確定します。

(1)令和5年度 図書館資料について

①資料購入等の内容

分類	支出額	〈構成比〉	数量	《参考》R4	
図書	〈備品購入費より支出〉	9,499,501 円	-	4,501 冊	4,469冊 (+32)
	一般書	7,509,402 円	79.1%	3,449 冊	3,330冊 (+119)
	児童書	1,990,099 円	20.9%	1,052 冊	1,139冊 (▲87)
視聴覚資料	〈備品購入費より支出〉	49,940 円	-	5 点	10点 (▲5)
	CD	1,540 円	3.1%	1 点	4点 (▲3)
	CB(カセットブック)	0 円	0.0%	0 点	0点 (±0)
	DVD	48,400 円	96.9%	4 点	6点 (▲2)
逐次刊行物	〈消耗品費より支出〉	2,154,833 円	-	-	-
	雑誌	1,564,288 円	72.6%	1,640冊 /138タイトル	1,743冊(▲103) /142タイトル(▲4)
	新聞	398,036 円	18.5%	9 紙	9紙 (±0)
	追録	192,509 円	8.9%	19 タイトル	18タイトル (+1)
電子書籍	〈使用料より支出〉	2,261,836 円	-	-	-
	電子書籍	1,601,836 円	70.8%	455 タイトル	445タイトル (+10)
	電子図書館ｸﾞﾗｯﾄﾞ使用料	660,000 円	29.2%	-	-
合計	13,966,110 円	100.0%	-	13,816,162円 (+149,948円)	
■市民一人当たり資料購入費等	236 円	-		231円 (+5)	

※「古賀市立図書館資料収集方針」に基づき選書



②所蔵資料の内容

(令和6年3月31日現在)

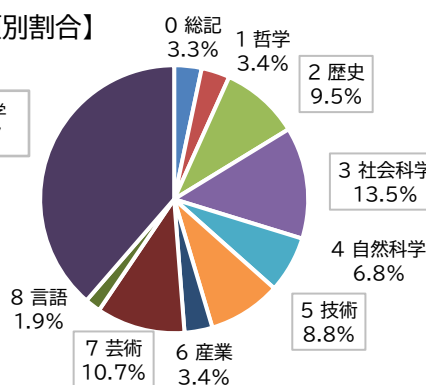
分類		数量		〈構成比〉	《参考》R4
図書	図書総数 〈a〉	223,230	冊	100%	221,130冊 (+2,100)
	一般書	157,467	冊	70.6%	156,076冊 (+1,391)
	児童書	65,502	冊	29.3%	64,799冊 (+703)
	冊子	261	冊	0.1%	255冊 (+6)
視聴覚資料	視聴覚資料総数 〈b〉	6,662	点	100%	6,673点 (▲11)
	VTR	0	点	0.0%	0点 (±0)
	C D	4,169	点	62.6%	4,172点 (▲3)
	CB(カセットブック)	408	点	6.1%	410点 (▲2)
	DVD	2,085	点	31.3%	2,091点 (▲6)
刊遂行次物	雑誌 〈c〉	5,814	点	-	6,931点(▲1,117) (176タイトル▲3)
	新聞	9	紙	-	9紙 (+0)
合計 〈a〉+〈b〉+〈c〉		235,706	点	-	234,734点 (+972)
電子書籍		2,923	タイトル	-	3,083タイトル (▲160)

【参考①／ 保管場所の内訳】

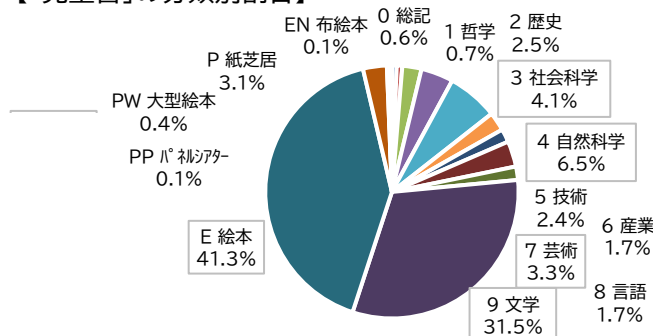
保管場所	数量	構成比
開架(閲覧室内)	142,126 点	60.3%
閉架(バックヤード内)	一般書	61,961 冊 (※39.3%)
	児童書	27,752 冊 (※42.4%)
	冊子	164 冊 (※62.8%)
	雑誌	3,703 冊 (※63.7%)
合計	235,706 点	

※()は、
閉架保管数
所蔵数

【「一般書」の分類別割合】



【「児童書」の分類別割合】



③除籍資料の内容

分類		数量	《参考》R4
図書	図書総数	2,941 冊	3,231冊 (▲290)
	一般書(冊子含) <a>	2,511 冊	2,298冊 (+213)
	児童書 	430 冊	933冊 (▲503)
	視聴覚資料 <c>	16 点	454点 (▲438)
	雑誌	3,018 冊	986冊 (+2,032)
合計		5,975 点	4,671点 (+1,304)

※「古賀市立図書館資料の除籍に関する規程」に基づく

※「視聴覚資料」の内 VTRについては、テープ劣化のためR4年度末に一斉除籍

【参考①／ 除籍理由(図書)】 ⇒除籍本は、ブックリサイクルとして市民及び公共施設・公共的団体に譲渡
(冊)

除籍理由	一般書<a>	児童書
不用(時間の経過により内容が古くなったもの)	1,622	246
汚損・破損、劣化で修復不可能	362	130
新版入手による差替え	445	16
弁償処理となったもの	30	6
不用(年鑑・年報等で年度替りによる差替え)	38	1
複本の数量調整	3	31
その他	11	0
合計	2,511	430

【参考②／ 除籍理由(視聴覚資料)】

(点)

除籍理由	視聴覚資料 <c>
不用(時間の経過により内容が古くなった)	2 (CB×2)
破損・劣化で修復不能	12 (CD×2、 DVD×10)
長期未返却(貸出者が行方不明)	2 (CD×2)
合計	16

【参考③／ 「R4年度末に除籍した児童書」のブックリサイクル内容】

～除籍した児童書 約700冊をストックしておき、図書館Week期間中(R5.9月)、
「子ども読書に関わる団体」を対象に内覧会(下見会)を開催し優先譲渡した～

(冊)

「内覧会」による譲渡先	団体数	冊数
保育所・幼稚園等	5団体	216
小中学校・特別支援学校	6団体	165
学童保育所	1団体	44
児童福祉施設	2団体	40
子育てサロン	2団体	36
地域文庫・読書ボランティア団体	1団体	24
児童センター他公共施設	1団体	8
合計	18団体	533

※ $\frac{533}{700}$ 冊 ≒ 76% を「子ども読書に関わる団体」に譲渡。残りは一般(利用者)に譲渡。

(2)令和5年度 図書館利用統計について

①登録状況

区	分	令和5年度		《参考》		《参考》	
		令和5年度 (289日)	(R4 比較)	令和4年度 (287日)	平成30年度 (289日)		
登録者総数(個人)		19,660 人	↑	18,425 人	21,027 人		
市内	登録者数	16,748 人	↑	15,744 人	18,021 人		
	内、新規登録者数	1,012 人	↑	1,008 人	1,157 人		
市外	登録者数	2,912 人	↑	2,681 人	3,006 人		
	内、新規登録者数	228 人	↑	217 人	318 人		
市民登録率		28.3 %	↑	26.6 %	30.0 %		
団体登録数		151 団体	↑	141 団体	131 団体		

※「生涯学習センター条例施行規則」に基づき、利用者登録の有効期間満了後3年を経過しても更新されない場合は除籍。

除籍者数/(令和5年度:▲2,303人) (令和4年度:▲1,854人) (平成30年度:▲2,024人)

②利用状況

区	分	令和5年度	(R4 比較)	令和4年度	平成30年度
入館者数		133,993 人	↑	122,717 人	172,837 人
■一日平均入館者数		463.6 人	↑	427.6 人	598.1 人
貸出人数(利用者数)		70,592 人	↑	70,213 人	100,242 人
■一日平均貸出人数(利用者数)		244.3 人		244.6 人	346.9 人

③貸出状況

区	分	令和5年度	(R4 比較)	令和4年度	平成30年度
貸出総数		331,244 点		336,124 点	379,548 点
図書貸出数	図書貸出数	297,154 冊		301,147 冊	337,824 冊
	一般書貸出数(冊子含)	165,791 冊	↑	165,473 冊	199,870 冊
	児童書貸出数	131,363 冊		135,674 冊	137,954 冊
	視聴覚資料貸出数	15,619 点	↑	15,381 点	22,078 点
雑誌貸出数		18,471 冊		19,596 冊	19,646 冊
■一日平均貸出点数		1,146.2 点		1,171.2 点	1,313.3 点
■利用者一人当たり貸出数		4.7 点		4.8 点	3.8 点
■登録者(個人)一人当たり貸出数		16.8 点		18.2 点	18.1 点

④その他サービス状況

区	分	令和5年度	(R4 比較)	令和4年度	平成30年度
レファレンス (調査・研究、調べ物のサポート、他館との所蔵調査)		10,013 件		10,190 件	7,890 件
団体貸出数		10,615 冊	↑	9,325 冊	13,739 冊
相互貸借	他公共図書館等から借受	868 冊		965 冊	1,191 冊
	他公共図書館等へ貸出	1,471 冊		1,546 冊	2,070 冊
予約数		9,556 冊	↑	9,435 冊	8,408 冊
	内、一般書	7,410 冊	↑	7,195 冊	6,830 冊
	内、児童書	1,197 冊		1,440 冊	894 冊
Web手続	Web予約	6,549 件	↑	6,346 件	7,426 件
	Webによる貸出延長	20,288 件	↑	17,164 件	- 件

【参考①／平成30、令和4、5年度 利用状況比較】

【①入館者数〈人〉】

月	H30	R4	R5	R4比較
4月	13,650	10,292	10,870	↑
5月	13,548	10,173	9,916	
6月	14,965	10,415	10,115	
7月	16,718	11,764	11,787	↑
8月	18,164	11,613	12,658	↑
9月	15,073	10,009	12,188	↑
10月	14,318	10,862	12,442	↑
11月	14,237	10,838	11,558	↑
12月	12,638	8,818	9,885	↑
1月	12,968	6,869	8,123	↑
2月	13,940	10,719	12,042	↑
3月	12,618	10,345	12,409	↑
計	172,837	122,717	133,993	↑
上半期	92,118	64,266	67,534	↑
下半期	80,719	58,451	66,459	↑
平均(日)	598.1	424.6	463.6	↑

（参考）

【②貸出人数〈人〉】

月	H30	R4	R5	R4比較
4月	8,302	6,010	6,176	↑
5月	8,220	5,836	5,705	
6月	8,480	5,998	5,742	
7月	8,981	6,506	6,110	
8月	9,379	6,307	6,354	↑
9月	8,882	5,932	5,945	↑
10月	8,316	6,202	6,180	
11月	8,041	5,902	5,801	
12月	7,388	5,171	5,293	↑
1月	8,103	4,387	4,806	↑
2月	8,192	6,056	6,024	
3月	7,958	5,906	6,456	↑
計	100,242	70,213	70,592	↑
上半期	52,244	36,589	36,032	
下半期	47,998	33,624	34,560	↑
平均(日)	346.9	244.6	244.3	

（参考）

【③貸出総数〈点〉】

月	H30	R4	R5	R4比較
4月	31,097	29,205	29,111	
5月	31,181	27,846	26,442	
6月	32,495	28,602	27,569	
7月	35,255	32,035	29,153	
8月	35,123	30,615	30,111	
9月	34,005	28,384	27,488	
10月	31,136	29,624	28,778	
11月	30,123	27,911	26,453	
12月	27,881	24,597	25,074	↑
1月	30,910	20,993	23,323	↑
2月	30,481	29,203	28,321	
3月	29,861	27,109	29,421	↑
計	379,548	336,124	331,244	
上半期	199,156	176,687	169,874	
下半期	180,392	159,437	161,370	↑
平均(日)	1,313.3	1,171.2	1,146.2	

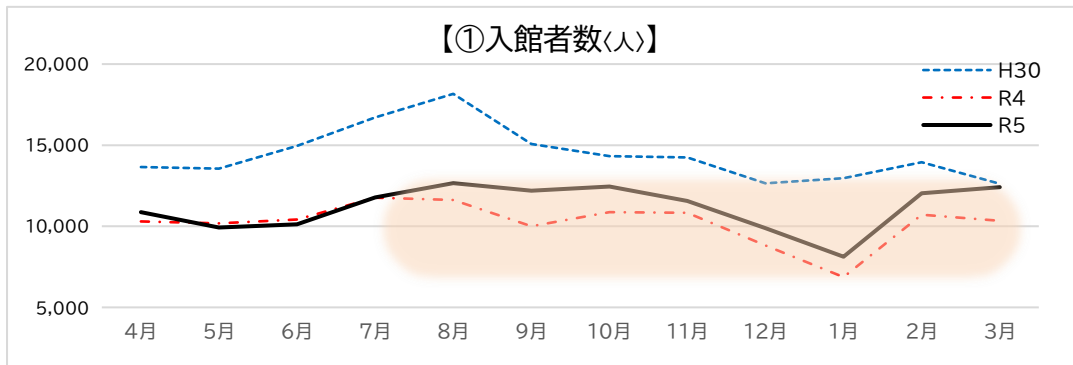
（参考）

【④新規登録者数〈人〉】

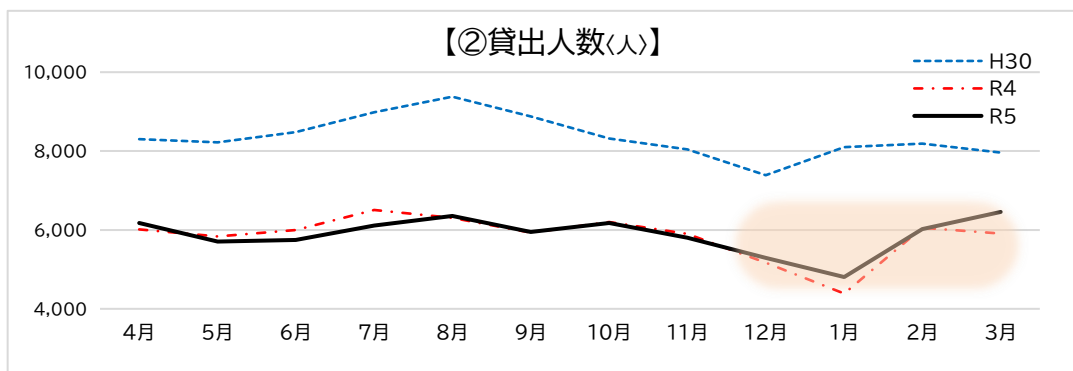
月	H30	R4	R5	R4比較
4月	136	98	102	↑
5月	114	106	90	
6月	125	106	91	
7月	163	154	143	
8月	204	139	149	↑
9月	139	85	101	↑
10月	99	117	111	
11月	96	105	83	
12月	80	53	67	↑
1月	101	52	64	↑
2月	110	103	125	↑
3月	112	115	114	
計	1,479	1,233	1,240	↑
上半期	881	688	676	
下半期	598	545	564	↑
平均(日)	5.1	4.3	4.3	

（参考）

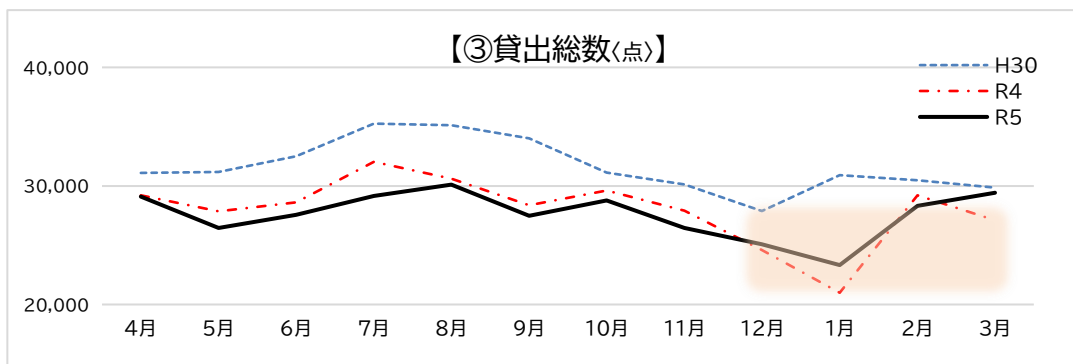
【参考②／「入館者数・貸出人数・貸出総数・新規登録者数」の年度比較】



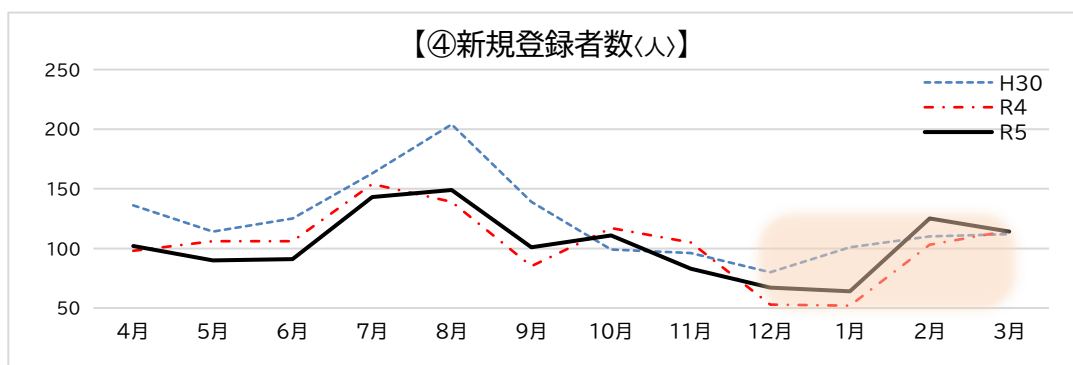
※R5値(133,993人)は、R4値(122,717人)より約1割の増加。
 ～「新型コロナ流行前のH30値(172,837人)」との比較では、8割弱で推移～
 R5上半期・下半期共にR4値を上回った。R5.7月以降はR4各月値をずっと上回っている。



※R5値(70,592人)は、R4値(70,213人)より微増。
 ～「新型コロナ流行前のH30値(100,242人)」との比較では約7割で推移～
 R5上半期はR4値を下回ったが、12月以降は伸びが見られ下半期は上回った。



※R5値(331,244点)は、R4値(336,124点)より約1%の減少。
 ～「新型コロナ流行前のH30値(379,548点)」との比較では9割弱で推移～
 R5上半期はR4値を下回ったが、12月以降は伸びが見られ下半期は上回った。



※R5値(1,240人)は、R4値(1,233人)より微増。
 ～「新型コロナ流行前のH30値(1,479人)」との比較では8割強で推移。2・3月はH30値を上回った。～
 R5上半期はR4値を下回ったが、12月以降は伸びが見られ下半期は上回った(12～2月は2割増)。

⑤貸出数の内訳(分類別)

※順位はR5値の上位10位

分類	一般書	貸出数(冊) (R4 比較)	《参考》R4
0	全般・図書館・百科事典・情報学	2,603	2,662
1	哲学・宗教・心理学	4,203	4,267
2	歴史・伝記・地理	14,002 ↑	13,144 (7位)
3	社会・風俗習慣・教育・民族	11,163 ↑	10,968 (9位)
4	自然科学・医学	8,350 ↑	7,899
5	技術・工業・家庭	19,998	20,945 (5位)
6	産業・交通・通信	4,019 ↑	3,949
7	芸術・スポーツ・諸芸	12,042 ↑	11,900 (8位)
8	言語・作文	2,028 ↑	1,739
9	詩歌・文学	5,291	5,376
	日本随筆	4,449 ↑	4,390
	日本現代小説	45,918 ↑	45,170 (2位)
	文庫本	29,441	30,595 (3位)
A	福岡県・郷土資料	335	349
G	古賀市・行政資料	21 ↑	8
K	古賀市・郷土資料	146 ↑	130
H	法政大学(通信教育用テキスト)	1 ↑	0
L	大型活字	955	1,114
R	参考図書	0	0
W	大型本	29	39
	冊子	11	21
	※「相互貸借」により取り寄せたものを貸出	786	808
一般書 合計		165,791 ↑	165,473

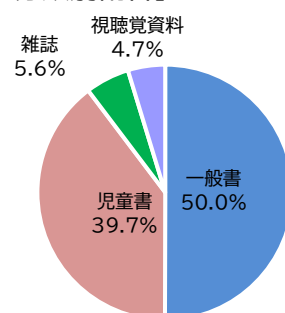
分類	児童書	貸出数(冊) (R4 比較)	《参考》R4
0	全般・図書館・百科事典・情報学	581	671
1	哲学・宗教・心理学	766 ↑	715
2	歴史・伝記・地理	2,325	2,524
3	社会・風俗習慣・教育・民族	1,798	1,939
4	自然科学・医学	6,936	7,795
5	技術・工業・家庭	3,252	3,487
6	産業・交通・通信	1,441	1,797
7	芸術・スポーツ・諸芸	4,546 ↑	4,283
8	言語・作文	874	999
9	文学	25,249	27,807 (4位)
E	絵本	79,714 ↑	79,526 (1位)
P	紙芝居	3,754	3,951
PP	パネルシアター	55 ↑	46
PW	大型絵本	18	21
	※「相互貸借」により取り寄せたものを貸出	54	113
児童書 合計		131,363	135,674

分類	視聴覚資料	貸出数(点) (R4 比較)	《参考》R4
CB	カセットブック	139	192
CD	CD	5,615	5,656
DV	DVD	9,865 ↑	9,500 (10位)
VT	ビデオテープ	-	33
視聴覚資料 合計		15,619 ↑	15,381

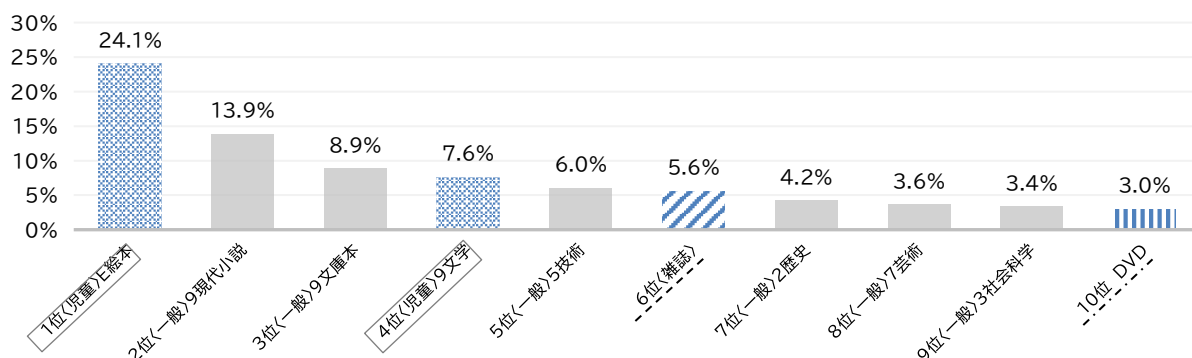
分類	雑誌	貸出数(冊) (R4 比較)	《参考》R4
	雑誌	18,455	19,570 (6位)
	※「相互貸借」により取り寄せたものを貸出	16	26
雑誌 合計		18,471	19,596

貸出総数(点)	331,244	336,124
----------------	----------------	----------------

【「貸出数」の分類別割合】



【「貸出数」の分類別割合ベスト10】



⑥貸出数の内訳(年齢別)

	※矢印はR4比較 (点)										
	0~6歳	7~12歳	13~15歳	16~18歳	19~29歳	30~39歳	40~49歳	50~59歳	60~69歳	70歳~	計
貸出数	27,758	31,840	2,957	1,213	6,473	49,314	61,244	30,993	47,437	72,015	331,244
割合	8.4%	9.6%	0.9%	0.4%	2.0%	14.9%	18.5%	9.3%	14.3%	21.7%	100%
《参考》R4	29,572	35,750	2,641	1,000	8,371	50,813	57,446	29,638	47,352	73,541	336,124

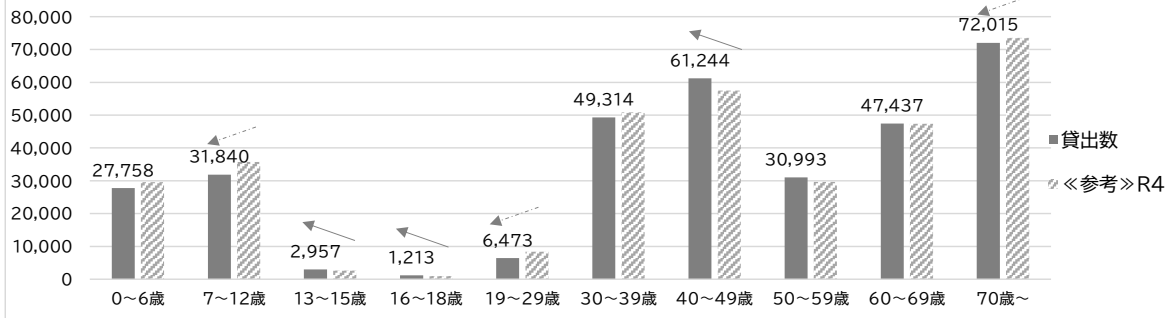
乳幼児・小学生(18.0%)

↑ (1.2倍)

子育て層(35.4%)

シニア層(36%)

【「貸出数(年齢別)」の年度比較】



⑦利用者(貸出者)の内訳(年齢別)

	※矢印はR4比較 (人)										
	0~6歳	7~12歳	13~15歳	16~18歳	19~29歳	30~39歳	40~49歳	50~59歳	60~69歳	70歳~	計
利用者数	3,913	4,513	603	348	1,390	6,816	10,788	8,275	13,305	20,641	70,592
割合	5.5%	6.4%	0.9%	0.5%	2.0%	9.7%	15.3%	11.7%	18.8%	29.2%	100%
《参考》R4	4,128	4,997	486	322	1,788	7,187	10,066	7,711	13,213	20,315	70,213

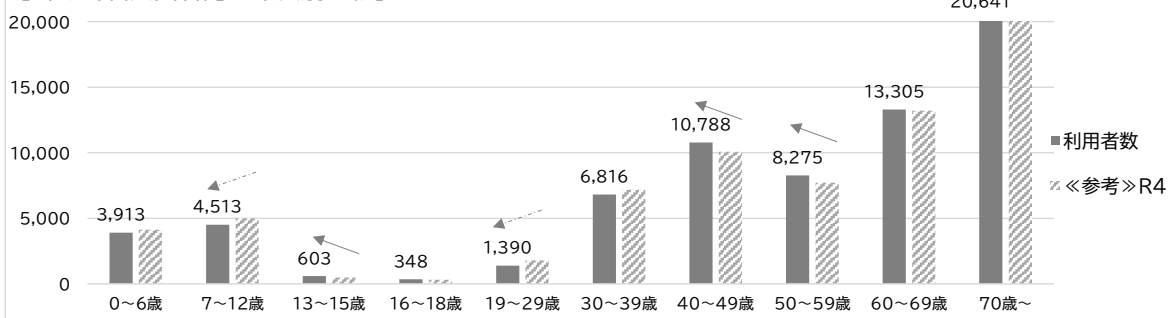
乳幼児・小学生(11.9%)

↑ (1.2倍)

子育て層(27.0%)

シニア層(48.0%)

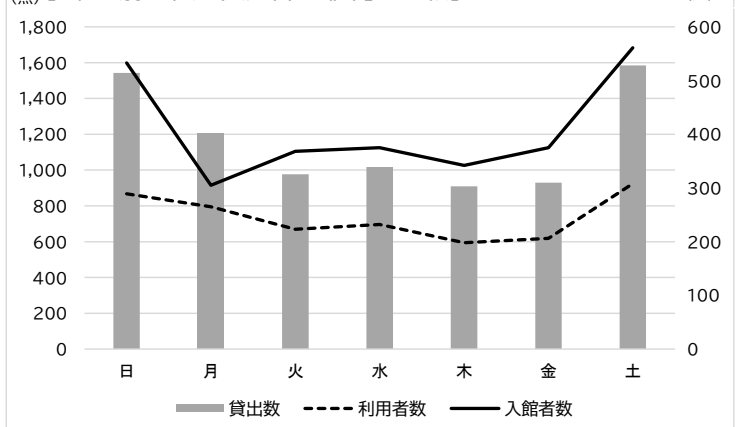
【「利用者(貸出者)」の年度別比較】



⑧曜日別の利用状況

	貸出数(点)	利用者数(人)	入館者数(人)	
日	50日	73,909	14,458	28,345
(平均)	1,478.2	289.2	566.9	
月※	5日	6,622	1,515	2,440
(平均)	1,324.4	303.0	488.0	
火	44日	41,496	9,806	18,458
(平均)	943.1	222.9	419.5	
水	49日	47,484	11,067	19,635
(平均)	969.1	225.9	400.7	
木	40日	30,916	7,087	14,369
(平均)	772.9	177.2	359.2	
金	50日	47,820	10,900	20,607
(平均)	956.4	218.0	412.1	
土	51日	82,997	15,759	30,139
(平均)	1,627.4	309.0	591.0	
合計	289日	331,244	70,592	133,993
(平均)	1,146.2	244.3	463.6	

【「曜日別の利用状況(平均値)」の比較】



※休館日:毎週月曜日(但し、祝日の場合は開館し翌平日が休館)

⑨登録者数の内訳(年齢別)

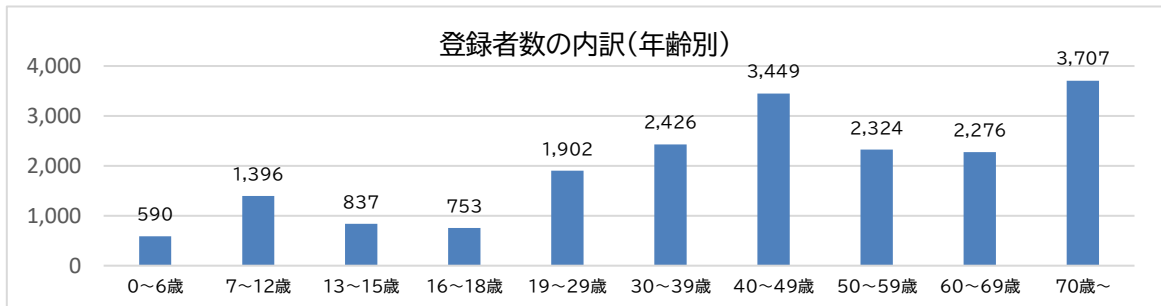
(人)

	0～6歳	7～12歳	13～15歳	16～18歳	19～29歳	30～39歳	40～49歳	50～59歳	60～69歳	70歳～	計
登録数	590	1,396	837	753	1,902	2,426	3,449	2,324	2,276	3,707	19,660
割合	3.0%	7.1%	4.3%	3.8%	9.7%	12.3%	17.5%	11.8%	11.6%	18.9%	100%

乳幼児・小学生(10.1%)

子育て層(39.5%)

シニア層(30.5%)



※新規登録者数の内訳(年齢別)

(人)

	0～6歳	7～12歳	13～15歳	16～18歳	19～29歳	30～39歳	40～49歳	50～59歳	60～69歳	70歳～	計
登録数	198	112	28	22	115	231	201	114	109	110	1,240
割合	16.0%	9.0%	2.2%	1.8%	9.3%	18.6%	16.2%	9.2%	8.8%	8.9%	100%

乳幼児・小学生(25.0%)

子育て層(44.1%)

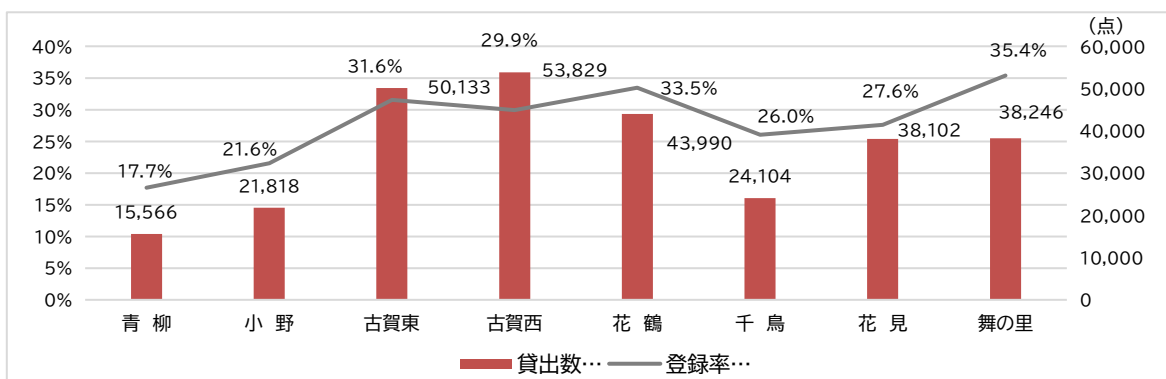
シニア層(17.7%)

⑩地区(校区)別の利用状況

(令和6年3月末人口：59,211人)

地区(校区)	人口(人)	登録者数(人)	登録率(%)	貸出数(点)	人口一人当たり貸出数(点)	登録者一人当たり貸出数(点)	
市内	青柳	5,812	1,028	17.7%	15,566	2.7	15.1
	小野	6,902	1,488	21.6%	21,818	3.2	14.7
	古賀東	9,091	2,869	31.6%	50,133	5.5	17.5
	古賀西	9,681	2,898	29.9%	53,829	5.6	18.6
	花鶴	7,767	2,600	33.5%	43,990	5.7	16.9
	千鳥	5,651	1,472	26.0%	24,104	4.3	16.4
	花見	8,635	2,386	27.6%	38,102	4.4	16.0
	舞の里	5,672	2,007	35.4%	38,246	6.7	19.1
	個人計	59,211	16,748	28.3%	285,788	4.8	17.1
	団体	-	151	-	10,615	-	70.3
市内計	-	〈含/団体数〉16,899	-	296,403	-	17.5	
市外 ※	-	2,912	-	34,841	-	12.0	
合計	-	〈含/団体数〉19,811	-	331,244	-	16.7	

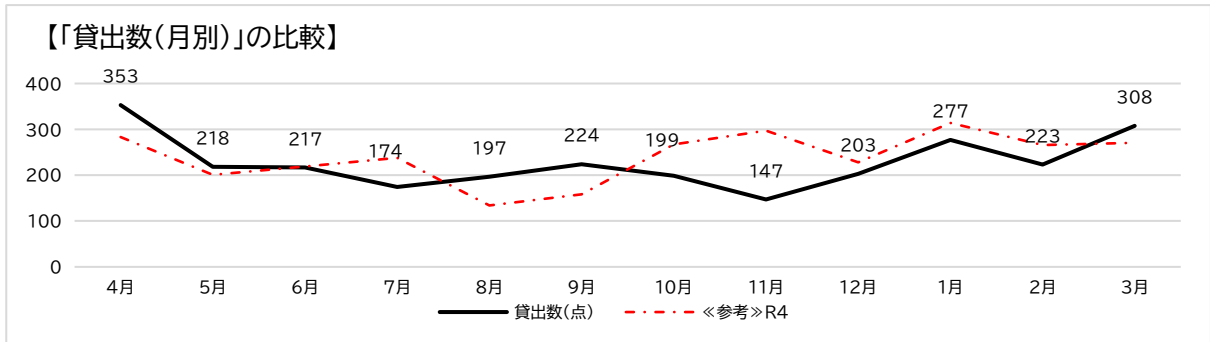
※市外の主な利用状況：〈福岡市東区〉13,694点 〈新宮町〉10,129点 〈福津市〉5,883点 〈宗像市〉1,862点 〈福岡市城南区〉380点



①電子図書館サービスの利用状況

a)貸出数等(月別)

	4月	5月	6月	7月	8月	9月	10月	11月	12月	1月	2月	3月	計
貸出数(点)	353	218	217	174	197	224	199	147	203	277	223	308	2,740
《参考》R4	283	201	219	238	134	158	267	297	228	314	266	271	2,876
ログイン数(回)	780	540	474	514	499	510	533	457	550	614	481	634	6,586



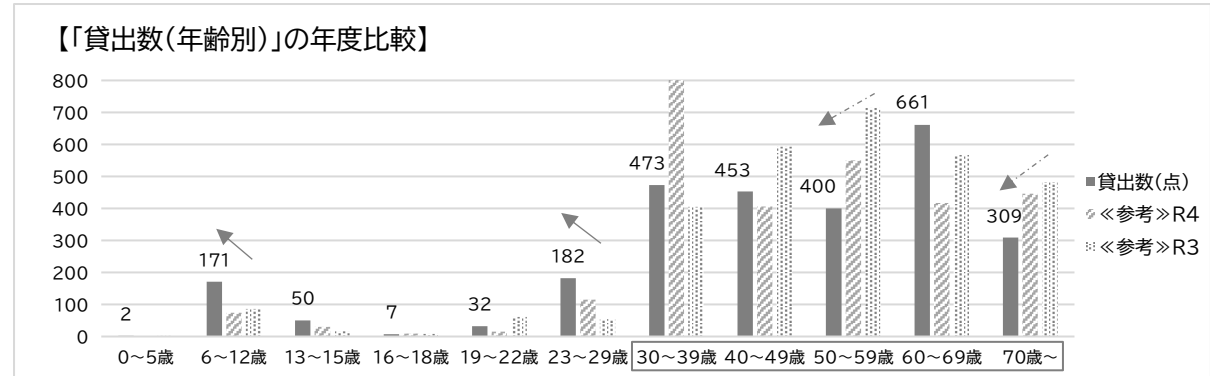
b)貸出数(年齢別)

(点)

	0~5歳	6~12歳	13~15歳	16~18歳	19~22歳	23~29歳	30~39歳	40~49歳	50~59歳	60~69歳	70歳~	計
貸出数(点)	2	171	50	7	32	182	473	453	400	661	309	2,740
《参考》R4	1	74	30	9	15	115	813	406	550	417	446	2,876
《参考》R3	2	86	16	8	61	54	405	593	714	567	482	2,988

※順位はR5値の上位5位

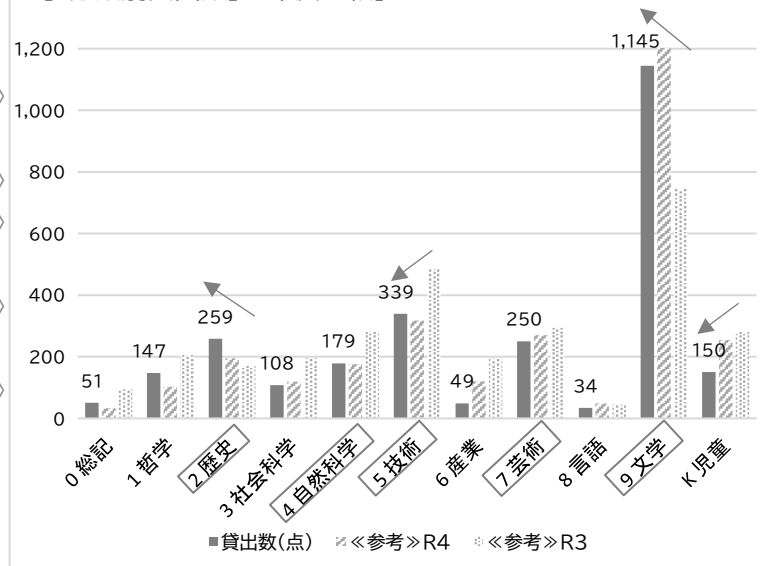
(2位) (3位) (4位) (1位) (5位)



c)分類別貸出数

分類	貸出数(点)	《参考》R4	《参考》R3
0 総記	51	33	94
1 哲学	147	103	205
2 歴史	259	195	170
3 社会科学	108	119	195
4 自然科学	179	176	281
5 技術	339	318	485
6 産業	49	120	194
7 芸術	250	270	294
8 言語	34	49	45
9 文学	1,145	1,225	745
K 児童	150	254	280
独自資料	1	0	0
分類なし	28	14	0
合計	2,740	2,876	2,988

【「分類別貸出数」の年度比較】



(3)令和5年度 図書館事業報告について

①主な事業の実施状況

月日	事業	場所	実施状況
4 22(土) ～ 23(日)	子ども読書の日イベント ①「どうおはなし会プラス ～いつものおはなし会に「ミニ実験(空気のカ)」をプラス～」 ／ 古賀子どもの本の交流会 :4/22 ②「パパといっしょに絵本ライブを楽しもう！～ダイナミック！な読み聞かせ、新聞紙遊びのワークショップ、家庭で読書を楽しむコツ～」 ／ NPO 法人ファザリングジャパン九州 森島 孝さんほか :4/23 ③「ハッピーバッグの貸出 ～年齢・学年やテーマごとのおすすめ本の詰め合せ～」 :4/22～23 ■「特別展示 ～パパと読むとさらに面白くなる絵本の紹介～」 :4/1～30	図書館、 中会議室、 交流館 303・304 和室	①24人参加 ②14組 (40人)参加 ③25/40 セット貸出
7 28(金)	高校生によるおはなし会「あつまれ おはなしの森 2023」 ／玄界高校図書委員会 ■スクリーンを使用した迫力一杯の絵本の読み聞かせ、大型紙芝居 等	交流館 多目的ホール	67人参加
9 29(金) ～ 10 9(月祝)	第29回図書館まつり(図書館 Week2023) 〈幼児・小学生、中高生他〉 ①「どうおはなし会プラス ～「ミニ実験(錯覚)」～」／古賀子どもの本の交流会 :9/30 ②「TEENS 映画会 ～劇場アニメ 君の膵臓をたべたい～」 :9/30 ③「おはなし会スペシャル」／市内地域文庫6団体 :10/1 ④「子ども映画会 ～小さなバイキングビッケ～」 :10/7 ⑤「ワークショップ ～ぐりとぐら 60th マスコットをつくってみよう～」 :10/9 〈一般、その他〉 ⑥「文学講座 ～本と一緒に北九州の文学散歩～」 ／九州女子大学非常勤講師 轟 良子さん :10/8 ⑦「映画会 ～ドライブ・マイ・カー～」 :10/9 ■ぐりとぐら なりきり撮影会 ～帽子と衣装で変身！SNSに投稿しよう！～ ■ブックリサイクル、雑誌付録プレゼント抽選会 等	図書館、 中会議室、 交流館 多目的ホール	①34人参加 ②15人参加 ③51人参加 ④42人参加 ⑤20人参加 ⑥42人参加 ⑦76人参加
11 18(土)	図書館で学ぶがんシリーズ「がんになっても自分らしく生きる～在宅医療の実際～」 ／福岡東医療センター(がん相談支援センター)、訪問看護ステーションこが ■がん患者さんと家族を支える病院と訪問看護の連携の実際を知る	中会議室	12人参加
12 17(日)	古賀竟成館高校図書委員会／おはなし会 ■高校生が読み手として参加する「おはなし会(紙芝居、大型絵本 等)」	図書館 こがめろム	23人参加
1 5(金) ・6(土)	2024年福みくじ ～5点借りて、図書館おみくじを引こう!(雑誌付録等当たり付)～	図書館	345人参加 (くじ総数)
1 23(火) ～30(火)	蔵書点検(休館作業)	図書館	-
2 2、9、 16(金)	布の絵本づくり講座(全3回)／布の絵本ボランティア つくしんぼ ■知育布の絵本「は～い、おせんたく」づくり	中会議室	14人参加

②月例行事等の実施状況

事業	開催日	場 所	実施回数	参加数	1回当たり参加数 〈参考〉R4年度値
どようおはなし会	※毎週土曜日	こがめルーム	49回	1082人	22.1人 〈21.4人〉
赤ちゃんおはなし会	※第2水曜日(1・2部)	こがめルーム	24回	195人	8.1人 〈7.6人〉
小さい子のおはなし会	※第3水曜日	こがめルーム	12回	106人	8.8人 〈13.4人〉
セカンドブック配布	※毎月3歳児健診時	サンコスモ古賀	12回	479人	39.9人 〈39.5人〉
名画会	8/3、10/9、12/7、3/7	歴史資料館 中会議室	4回	163人	40.8人 〈17.3人〉
子ども映画会	7/26、8/2、9/30、 10/7、3/27	歴史資料館 中会議室	5回	288人	57.6人 〈28.3人〉
学校図書館市民開放用一般図書配本		青柳小、古賀東小、古賀西小、 千鳥小、花見小、舞の里小、 古賀中、古賀北中、古賀東中	10回		—

③ 特別展示の取組内容

月	特別展示架 (テーマ、図書等)	ミニ展示架 (テーマ)	情報ラック (テーマ、図書等)	小学生が おすすめする 本のコーナー	ミニ展示架 (テーマ)
4	①「子ども読書の日」イベント案内 ■イベント案内、パパと読むとさらにおもしろくなる絵本	①「追悼 大江健三郎」			「さくらとたんぼぼ」
5	②「春緩慢！植物の不思議な世界へようこそ！」 ■植物、牧野富太郎	②「秋音光さん 宝塚歌劇団退団」 ③「熊本地震」	「古賀を歩こう！新緑映える興山園」 ■ウォーキング、体づくり	「古賀の宝 船原古墳の世界」 ■船原古墳	「このほり」
6	「ココロとカラダを癒す」 ■体調、リラクゼーション	①「野菜が取れるレシピ」 〈健康介護課コラボ〉 ②「朝活のすすめ」 〈健康介護課コラボ〉 ③「漬けてみませんか〜梅干し」	「鹿の湯シネマ」 ■LGBTQ+	「第1回小倉百人一首競技かるた大会」 ■百人一首	「花見小学校図書館委員会おすすめの本(手づくりPOP展示)」
7	「リテラシー」 ■情報、IT、メディア、インターネット	④「プライド月間」 〈人権センターコラボ〉 ⑤「追悼 平岩弓枝」	①「人権尊重推進作品募集」 ■作文・標語、ポスター・絵手紙 ②「図書館×男女共同参画コラボ上映会」 ■男女平等、男女共同参画 ③「第1回みんなの人権セミナー」 ■障がい者の人権	「第43回同和問題を考える市民のつどい」 ■部落差別、島崎藤村	「雨、かさ、カエル」
8	「海派/山派 あなたはどっち？」 ■海、山、レジャー	①「第169回芥川賞・直木賞受賞作家作品」 ②「夏休みの自由研究、読書感想文・画に役立つ本」		「古賀の学校」 ■学校の歴史、記念誌	「花火、スイカ、夏まつり」
9	①「図書館Week2023」イベント参加者募集 ■文学講座、ぐりとぐらワークショップ ②「関東大震災100年」 ■防災	「バスケットボール ワールドカップ」	①「自殺予防週間」 ■自殺、心のケア ②「世界アルツハイマーデー」 ■認知症	「ぐりんぐりん古賀大根川河口パードウォッチング」 ■河川、野鳥	「舞の里小学校図書館委員会おすすめの本(手づくりPOP展示)」
10	「図書館Week2023」イベント案内 ■文学講座、北九州ゆかりの作家・小説	「ラグビー ワールドカップ」	①「こがのトーク(まちづくり交流イベント)」 ■イベント案内 ②「アートバス」 ■美術館、絵画、児島善三郎	「第2回みんなの人権セミナー」 ■こがのりのゆりかご、子ども食堂、里親制度	「お月さま」
11	「読んで味わう料理の本」 ■料理エッセイ		「オリジナル朗読劇 薦野の増時さん」 ■薦野増時	「古賀の学校」 ■学校の歴史、記念誌	「おいしい秋みつけた」
12	「映画になった小説 海外文学編」 ■海外文学	「ガザ パレスチナ問題」	「戦争とくらし〜どこで戦いどこで亡くなったか〜」 ■戦争、手記	「市民ウォーキング 歩こう！あおやぎ」 ■ウォーキング、体づくり	「クリスマス」
1	①「祝・成人2024」 ■若い人に贈る読書のすすめ ②「神社・仏閣をめぐる」 ■神社、寺	①「追悼 伊集院静」 ②「年賀状」	「第6回コレクション展」 ■ランタン、提灯、ライトアップ	「第4回みんなの人権セミナー」 ■水平社、部落差別	「小野小学校図書館委員会おすすめの本(手づくりPOP展示)」
2	①「本とチョコレート」 ■チョコレートの本(レシピ以外) ②「音の世界を探検する」 ■耳の日、音、音楽、イラスト	①「紫式部」 ②「第170回芥川賞・直木賞受賞作家作品」	「リズム体操のつどい」 ■体操	「子どもゆめ基金助成事業極暑講座」 ■高畠純	「チョコレート」
3	「子ども読書の日」 ■JBBY(日本国際児童図書評議会)おすすめの本		「自殺対策強化月間」 ■自殺、心のケア	「第3回みんなの人権セミナー」 ■ハンセン病	「春が来た」
			「立花山城と古賀の山城」 ■立花宗茂、山城	「よさこい古賀連会員募集」 ■よさこい	

2) 令和6年度 図書館事業方針及び事業計画について

(1) 令和6年度 図書館事業方針について *読む・学ぶ・調べる図書館活動の推進*

事業名称	会計	予算科目	担当課
図書館運営事業・読書活動促進事業	一般	10款2項4目42事業・43事業	文化課

【市立図書館 運営方針 および 事業概要】

市民の「知る自由」を保障し“生涯学習を支援する情報センター”として、市民の文化的で豊かな暮らしに資する読書文化を育むとともに、資料や情報の提供によって市民の様々な課題解決を支援していきます。



本と気持ちよく出会える場をつくります

①「館内の雰囲気づくり」

- 気持ち良い接遇、親しみやすく居心地の良い環境づくり
- 探しやすい、手に取りやすい配架・ディスプレイの工夫
- 「リニューアル基本計画」に基づく、具体的な整備方針の検討 など

②「図書館資料の充実」

- 「資料収集方針」に基づく、新鮮で調和のとれた蔵書構成の構築
- 市民のニーズや地域の課題に対応した資料の充実
- 学校図書司書と連携し、調べ学習等で活用できる図書館書籍を集めた「学習支援セット」の整備・充実 など

③「調べもの支援」

- 利用者の「？」に寄り添う接遇やレファレンスサービスの向上、役立つブックリストの配布
- (古賀に無い資料を他館から取り寄せる) 相互貸借 など

新しい読書スタイル「電子図書館サービス」を推進します

①「電子図書館サービスの利用促進」

- 「電子図書館体験会」等による利用案内、サービスのPR、新刊書の案
- 電子書籍コンテンツの充実 など

読書の楽しさやよろこびを伝え、そのきっかけをつくります

①「館内・外での企画展示」

- 特設コーナー・情報ラック事業等による企画展示の充実
- おすすめの本の紹介、産学官民連携イベントの開催 など

②「イベントや講座等の開催」

- 第30回図書館まつり(図書館Week2024)・開館30周年記念行事
- 文学・教養講座、映画会、おはなし会 など

③「情報発信、広報活動の充実」

- 広報紙、HP、SNS、ポスター・チラシ、利用案内、図書館要覧 など

読書をとおして、人や地域・学校などをつなぎます

①「子ども読書活動推進計画(第4次)の推進」

- 家庭・地域、保育所・幼稚園、学校、行政が一体となって、読書と出会うきっかけをつくり、読書を楽しむ取組を充実

②「読書ボランティア団体を支援し、相互交流を促進」

- 読み聞かせ講座・読書ボランティア交流会(スキルアップ支援、情報交換) など

③「学校などとの連携・協力」

- 団体貸出し(市役所、学校、保育所等施設、学童保育所、地域文庫・読書ボランティア等)
- 施設見学、職場体験、インターンシップ受入、雑誌スポンサー制度 など

(2)令和6年度 図書館事業計画について

【主な事業(予定)】

月日	事業	場所
4 20(土) ～ 21(日)	子ども読書の日イベント ①おはなし会「図書館で理科読 ～こっちにコロリころがしてあそぼ～」 / 古賀子どもの本の交流会: 4/21(日) ②「どくしょ★ビンゴ ～いろいろなジャンルの本をかりてみよう～」 :4/20(土)、4/21(日) ③おりがみつりゲーム :4/20(土)、4/21(日) ■特別展示 「おすすめ!日本の子どもの本」～JBBY(日本国際児童図書評議会)選出～ :3/29(金)～4/24(水)	図書館、 歴史資料館 中会議室
6 16(日)	暮らしの講座「働く世代のための iDeCo と NISA で資産形成 ～お金の賢い活用法～」 /福岡県金融広報協会 ■働く世代が持つ資産形成への不安や疑問をわかりやすく解説	歴史資料館 中会議室
7 7/26(金) ・ 8 8/31(土)	夏休みイベント ～夏休みだよ!図書館へ行こう～ ①高校生といっしょ 夏のわくわくおはなし会/古賀竟成館高校図書委員会 :7/28(日) ■高校生が読み手として参加するおはなし会(紙芝居、大型絵本等) ②子ども映画会 (児童向け):7/31(水) (幼児向け):8/7(水) (TEENS・一般):8/25(日) ③ブックリンピック 2024 ～本をたくさん借りて金メダルをめざそう!～ :7/26(金)～8/31(土)	図書館、 歴史資料館 中会議室
9 9/28 (土) ・ 10 10/6 (日)	第30回図書館まつり(図書館 Week2024)・開館 30 周年記念行事 〈児童〉 ■人形劇(人形劇団やじろべえ) :10/5(土) ■小物づくりワークショップ(布の絵本ボランティア つくしんぼ) :10/6(日) 〈一般、その他〉 ■医療講座:図書館で学ぼうシリーズ :9/28(土) ■映画会 :9/29(日) ■ブックリサイクル、開館30周年記念クイズラリー ほか	図書館、 歴史資料館 中会議室、 交流館 多目的ホール
12 25(水)	高校生によるおはなし会/玄界高校図書委員会 ■高校生が読み手として参加する、スクリーンを使った迫力一杯の朗読劇	交流館 多目的ホール
1 1/28(火) ・ 2 2/4(火)	蔵書点検(休館作業)	図書館
2 2/7、14、 21(金)	布の絵本づくり講座(全3回)/布の絵本ボランティア つくしんぼ ■オリジナル作品づくり	歴史資料館 中会議室

【月例行事ほか(予定)】

- 「どようおはなし会」: 毎週土曜日
- 「赤ちゃんおはなし会」: 第2水曜日
- 「小さい子のおはなし会」: 第3水曜日
- 「セカンドブック配布」: 毎月1回
- 「子ども映画会」: 年3回 [夏休み企画] 7/31、8/7、[春休み企画] 3/26 「TEENS 映画会」: 8/25
- 「映画会」: 11/9
- 「学校図書館市民開放用一般図書」配本: 年10回

3)令和6年度 図書館利用状況(4~5月)及び事業実施報告(4~6月)について

(1)令和6年度 図書館利用状況(4~5月)

【①入館者数<人>】

月	H30	R4	R5	R6	(R5比較)
4月	13,650	10,292	10,870	10,131	
5月	13,548	10,173	9,916	10,661	↑
6月	14,965	10,415	10,115		
7月	16,718	11,764	11,787		
8月	18,164	11,613	12,658		
9月	15,073	10,009	12,188		
10月	14,318	10,862	12,442		
11月	14,237	10,838	11,558		
12月	12,638	8,818	9,885		
1月	12,968	6,869	8,123		
2月	13,940	10,719	12,042		
3月	12,618	10,345	12,409		
計	172,837	122,717	133,993	20,792	
上半期	92,118	64,266	67,534		
下半期	80,719	58,451	66,459		
平均(日)	598.1	424.6	463.6	415.8	

(参考)

【②貸出人数<人>】

月	H30	R4	R5	R6	(R5比較)
4月	8,302	6,010	6,176	5,390	
5月	8,220	5,836	5,705	5,909	↑
6月	8,480	5,998	5,742		
7月	8,981	6,506	6,110		
8月	9,379	6,307	6,354		
9月	8,882	5,932	5,945		
10月	8,316	6,202	6,180		
11月	8,041	5,902	5,801		
12月	7,388	5,171	5,293		
1月	8,103	4,387	4,806		
2月	8,192	6,056	6,024		
3月	7,958	5,906	6,456		
計	100,242	70,213	70,592	11,299	
上半期	52,244	36,589	36,032		
下半期	47,998	33,624	34,560		
平均(日)	346.9	244.6	246.0	226.0	

(参考)

【③貸出総数<点>】

月	H30	R4	R5	R6	(R5比較)
4月	31,097	29,205	29,111	24,640	
5月	31,181	27,846	26,442	26,360	
6月	32,495	28,602	27,569		
7月	35,255	32,035	29,153		
8月	35,123	30,615	30,111		
9月	34,005	28,384	27,488		
10月	31,136	29,624	28,778		
11月	30,123	27,911	26,453		
12月	27,881	24,597	25,074		
1月	30,910	20,993	23,323		
2月	30,481	29,203	28,321		
3月	29,861	27,109	29,421		
計	379,548	336,124	331,244	51,000	
上半期	199,156	176,687	169,874		
下半期	180,392	159,437	161,370		
平均(日)	1,313.3	1,171.2	1,154.2	1,020.0	

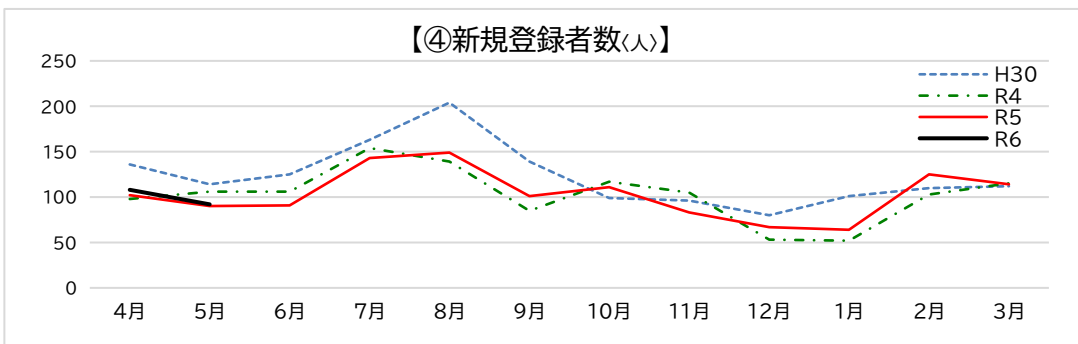
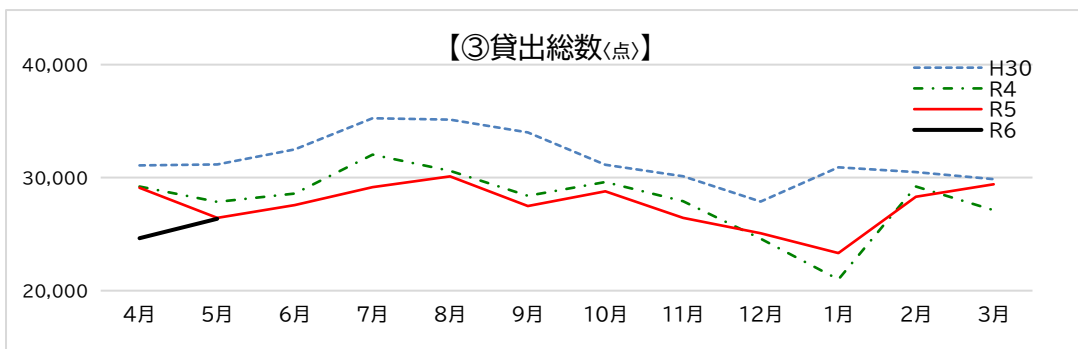
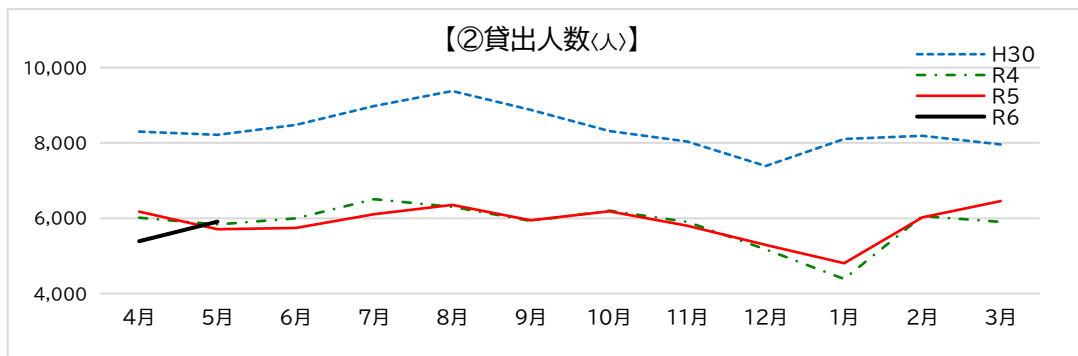
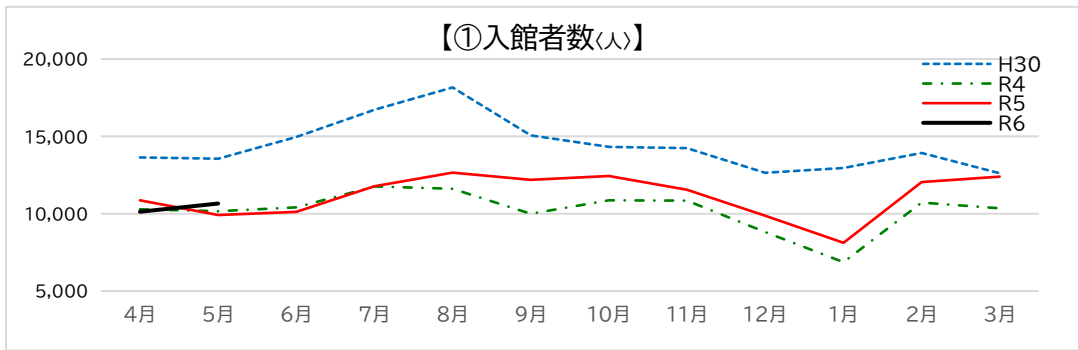
(参考)

【④新規登録者数<人>】

月	H30	R4	R5	R6	(R5比較)
4月	136	98	102	108	↑
5月	114	106	90	92	↑
6月	125	106	91		
7月	163	154	143		
8月	204	139	149		
9月	139	85	101		
10月	99	117	111		
11月	96	105	83		
12月	80	53	67		
1月	101	52	64		
2月	110	103	125		
3月	112	115	114		
計	1,479	1,233	1,240	200	
上半期	881	688	676		
下半期	598	545	564		
平均(日)	5.1	4.3	4.3	4.0	

(参考)

【参考／①「入館者数・貸出人数・貸出総数・新規登録者数」の年度比較】



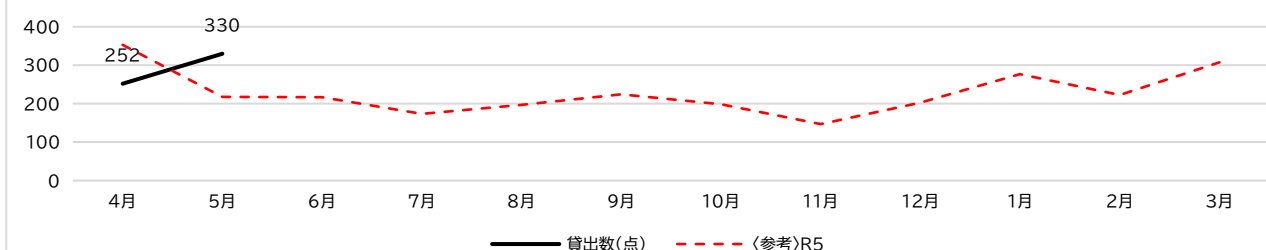
②電子図書館サービス利用状況(4～5月)

a)貸出数等(月別)

	4月	5月	6月	7月	8月	9月	10月	11月	12月	1月	2月	3月	計
貸出数(点)	252	330											582
(参考)R5	353	218	217	174	197	224	199	147	203	277	223	308	2,740
ログイン数(回)	519	758											1,277

↑
新刊書購入

【「貸出数(月別)」の比較】



b)貸出の年齢別割合

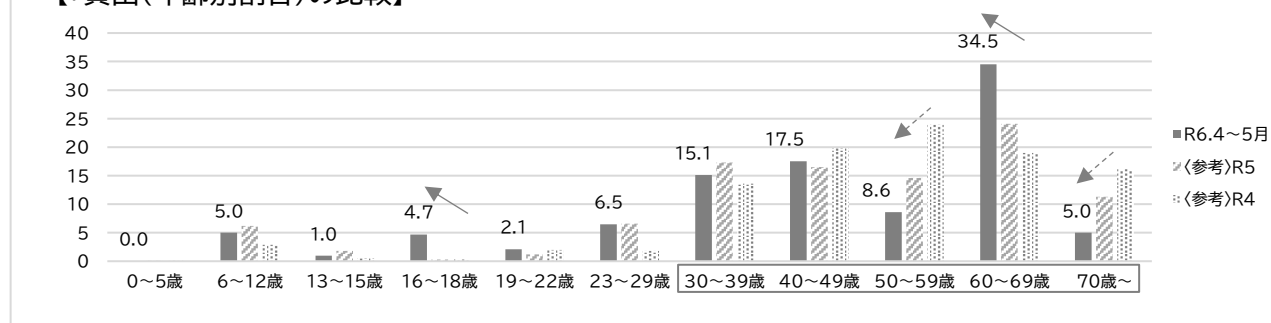
(%)

	0～5歳	6～12歳	13～15歳	16～18歳	19～22歳	23～29歳	30～39歳	40～49歳	50～59歳	60～69歳	70歳～
R6.4～5月	0.0	5.0	1.0	4.7	2.1	6.5	15.1	17.5	8.6	34.5	5.0
(参考)R5	0.1	6.2	1.8	0.3	1.2	6.6	17.3	16.5	14.6	24.1	11.3
(参考)R4	0.1	2.9	0.5	0.3	2.0	1.8	13.6	19.8	23.9	19.0	16.1

※順位はR6値の上位5位

(5位) (3位) (2位) (4位) (1位)

【「貸出(年齢別割合)」の比較】



(2)令和6年度 図書館事業実施報告(4~6月)について

【報告①】子ども読書の日イベント

■国は、子どもの読書活動についての関心と理解を広く深めるとともに、子どもが積極的に読書活動を行う意欲を高めるため、4月23日を「子ども読書の日」と定めています。

■本年度は、子育て世代の方々がお子さんと一緒に来館し、楽しく本にふれることができるような体験型の催しを開催。「図書館で理科読」は、科学遊びを交えた読み聞かせを通して、子どもたちの探求心を引き出し科学の本の魅力を伝えていく内容とし、「どくしょ★ビンゴ」では、本の分類や探し方・並び方を楽しく知ってもらい、普段は手にしないジャンルを含め読書の幅が広がるように工夫しました。また、「おりがみつりゲーム」では人気の絵本のキャラクター折り紙を用意するなど、いつもとはちょっと違った本との出会いや楽しい体験を通して、図書館を好きになってもらいたいと考え企画しました。

①おはなし会「図書館で理科読～こっちにコロリンころがしてあそぼ～」:4/21(日) 於/中会議室 (42人参加)

〈読み手〉 古賀子どもの本の交流会

〈内容等〉 ●今回は「重心」に関する絵本(「さんねん峠」「ゆらゆらばしのういで」ほか)の読みきかせ、関連する科学遊びを行いました。また、育んだ知的好奇心を更なる学びへとつなげるため、「重力に関する関連本のブックリスト」を配布しました。

●参加者アンケートでは、「“理科”といったらとつきにくいのが、いろいろなおもちゃでわかりやすく説明してくれたのがよかった」「絵本が科学と関係があることを知り、絵本に対する見方が変わりました」「みんなで作った折り紙ドミノが成功したのでうれしかった」といった感想が寄せられるなど、企画意図が伝わり喜びの声が聞けたことは大きな励みになりました。



②どくしょ★ビンゴ : 4/20(土) (59人参加)、21(日) (73人参加) 計(132人参加)

〈内容等〉 ●ビンゴカードは、「学童向け」と「幼児向け」の2種類を用意。カードの裏には、児童図書の種類表を載せ、配下のルールを知るきっかけとしました。

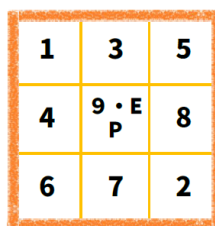
●ビンゴの景品として、「市立図書館オリジナルノート(表紙には、古賀市の特産品や名所をデザイン)」を作成し配布しました。

●思い思いの本を手にしてうれしそうにプレゼントを選ぶ姿が、とても微笑ましかったです。



- どくしょ★ビンゴのやりかた
- ① ビンゴカードを特設カウンターでもらおう
 - ② ビンゴカードのマスに記されている数字の本を借りよう
 - ③ 借りたら、本とビンゴカードを特設カウンターにもってきてね 図書館の人がスタンプをおしてくれるよ
 - ④ たて、よこ、ななめの列がそろったらビンゴ! ビンゴの列の数によってプレゼントがもらえるよ!

どくしょ★ビンゴ



ラベルの最初の数字の本を借りてビンゴに挑戦しよう!
本のわけかたは、うらを繰んでね

1列ビンゴでしおり
2列以上ビンゴですてきな賞品がもらえるよ!

こがしりつとしょうかん じどうコーナー
本のわけかた
図書館には、さまざまなジャンルの本がそろっています。どのジャンルの本がほしいか、ぜひおまかせください。

0	哲学
1	歴史
2	社会
3	科学
4	自然
5	芸術
6	産業
7	言語
8	生活
9	文学

1 哲学
2 歴史
3 社会科学
4 自然科学
5 芸術
6 産業
7 言語
8 生活
9 文学



③おりがみつりゲーム：4/20(土)〈36人参加〉、21(日)〈74人参加〉計〈110人参加〉

〈内容等〉●5冊以上借りるとゲームに参加。たくさん釣って、一番のお気に入りを選んでお持ち帰りできるルールとしました。

●絵本のキャラクター作品が特に人気で、お持ち帰りできる一つをなかなか決められず泣き出すもいて、うれしい悲鳴の上がる盛況ぶりでした。



④JBBY(日本国際児童図書評議会)選出「おすすめ！日本の子どもの本」の展示：3/29(金)~4/24(水)

〈内容等〉●2021年9月から22年8月の間、日本で出版された日本人作家による児童書の中から、海外にもぜひ紹介したいと選ばれた作品(計120冊)を特別展示架に展示しました。

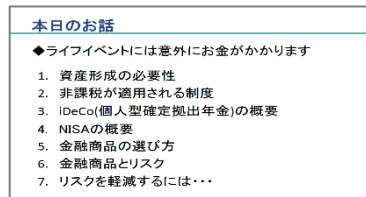


【報告②】令和6年度暮らしの講座「働く世代のためのiDeCoとNISAで資産形成～お金の賢い活用法～」

／福岡県金融広報委員会：6/16(日)於/中会議室〈30人参加〉

〈内容等〉●「福岡県金融広報委員会とのコラボ事業」として、「そろそろ将来のお金のことを考えたい」「資産活用に興味があるけど難しそう」など、働く世代が持つ資産形成への不安や疑問をわかりやすく解説したいと考え企画しました。

- 特別展示架には「身につけておきたいお金の知識」をテーマにした関連本(計83冊)を展示。
- 20~70代と幅広い年代の方が参加。講師から、資産形成の必要性、金融商品の基礎知識や選び方、金融トラブルへの注意喚起などについて話があり、参加者はメモをとりながら耳を傾け、講座終了後は熱心に質問する姿も見られました。



【報告③】館内の蔵書整理、模様替え、各種サービスなど

①「おはなし会参加カード」が新しくなりました :4月～

〈内容等〉 ●「子どもイベントカード」の新設

これまで、おはなし会毎にシールカードを用意していましたが、本年度から「子どもイベントカード」に改め、子ども映画会、子ども読書の日や図書館 Week などを対象に加えてシールがもらえるイベントを増やしました。また、期限もこれまでの1年間から、シールが20枚集まるまで使えるようにしました。

●「赤ちゃんおはなし会スタンプカード」の新設

スタンプ式のコンパクトなカードに改め、財布などに収納できるようにしました。こちら期限を変更し、シールが6枚集まるまで使えるようにしました。



〈これまでのカード〉
〈シールを集めた子には 図書館バックをプレゼント〉



②玄関ロビー他での絵画展示 :4月～

〈内容等〉 ●玄関ロビーを明るく華やかな雰囲気にとしようと、4月から展示をはじめました。
(油彩画「5月のパリ/安河内俊明 作」)

- また「館内閲覧コーナー」壁面には、令和4年11月から、市が所蔵する、郷土ゆかりの画家の作品などを常設展示しています。(季節毎に作品を入れ替え、これまでに38作品を展示)
- この他、昨年末には、文化課企画展に先駆けてランタンを展示し、夜間はライトアップするなど、魅力向上につながる取り組みを行いました。



③布の絵本ボランティア つくしんぼ作「わがまち古賀 ～古賀市の魅力が3枚のタペストリーに!～」 展示(館内児童書コーナー) :5月～

〈内容等〉 ●“古賀のすばらしいモノ・場所・歴史”などを縫い込んだタペストリーを作成してくれました。実際に候補地を訪れ、選定し、図案を起こし… ふるさとへの愛情込めてひと針ひと針縫っていただいたことが、近くに寄って見るとよくわかります。
布の温かさと立体感を出すため細かなところまで繊細に作られた3枚のタペストリーは、3年がかりでようやく完成しました。



④新着図書棚の改装 :6月～

〈内容等〉 ●これまでの新着図書棚は、幅 900 mmと狭く展示数に限りがあったことから、毎週 100 冊程入荷している新刊は、次の新しい本が入荷すると“棚落ち”となり探しばらい状況でした。この度、「舞の里小学校図書館で不要となった書棚(幅 1,800 mm)2 台」を譲り受けたことで、展示スペースが拡張され、より多くの本の“面出し(表紙を出して展示)”や“展示期間の延長(約 1 か月間)”が可能となりました。



⑤「赤ちゃんえほんパック」サービスの開始ほか :6月～

〈内容等〉 ●赤ちゃんへの読み聞かせ用におすすめしている絵本が 3 冊入ったパックで、あらかじめパック詰めしておくので、忙しくて絵本を選ぶ時間がない方、また何を読み聞かせてあげたらよいか迷われている方でも、短時間で借りて帰ることができます。

- 選書にあたっては、0～1 歳前後の赤ちゃんを対象に、はっきりとした色や形で描かれ、リズム感のある作品を考慮しました。10 種類でスタートし、その後の利用状況によって増設等を検討します。
- また、「赤ちゃん&キッズタイム(令和 5 年 1 月開始)」の更なる PR も兼ねて、幼児用ブックカートの新設しました。



⑥夏のメールアドレス登録キャンペーン(第 2 弾) :6月～

〈内容等〉 ●メールアドレス登録を促すことで、利用者は「来館せずに、本・雑誌の予約や貸出状況の確認ができる」など、図書館の利用が便利になります。また事務局としても「事務手続きが軽減され、また返却期限を過ぎた際の督促連絡がメールで出来る」など、業務の効率化につながるため、昨年 8 月に続き今年も取り組みをはじめました。



⑦<<予告(7~8月)>>「夏休みだよ！図書館へ行こう」

〈内容等〉●「ブックリンピック2024」：7月26日(金)～8月31日(土)

～「パリオリンピック」にちなみ、期間中にそれぞれ決まった冊数を読むと金・銀・銅メダルなどをプレゼント～

●高校生といっしょ 夏のわくわくおはなし会／古賀竟成館高校図書委員会：7月28日(日)
～絵本の読み聞かせ、紙芝居、クイズ など～

●子ども映画会(児童向け)「おしりたんてい」：7月31日(水)

●子ども映画会(幼児向け)「げんきげんきノンタン」「うっかりペネロペ」：8月7日(水)

●TEENS映画会(※小学生以上の方はどなたでも)「かがみの孤城」：8月25日(日)

夏休みだよ！図書館へ行こう

高校生といっしょ **夏のわくわくおはなし会**
絵本の読み聞かせ、かみしばい、クイズなどを高校生と楽しもう！
時間 11:00～11:30
7/28(日) 定員 20人 場所 こがめルーム
読み手 古賀竟成館高校 図書委員会

子ども映画会
時間 10:30～11:30 定員 70人
場所 リーバスプラザこが 中会議室 (図書館2階)
7/31(水) **おしりたんてい**
「アブッ アラワムの所だ!」
8/7(水) **げんきげんきノンタン**
「うっかりペネロペ」

おはなし会、子ども映画会に参加してシールをもらおう！
このほかに子ども向けのイベントに参加してシールを20枚集めると素敵なプレゼントがもらえるよ。

申込不要 参加無料

古賀市立図書館 KOGA CITY LIBRARY TEL.092-942-2561
読書推進課 4階 407号室
https://www.city.koga.jp/

TEENS 映画会

監督 原恵一
原作 辻村深月
出演 菅真あみ 北村匠海 ほっ
公開 2022年

かがみの孤城

2018年新人映画賞のファンタジー・ミステリーアニメ映画化！
浮城学園を舞台に、学園に閉じこもっていたこころある子供達が命懸けで奮闘し、異次元空間に閉じこめられていた、それぞれの願いを叶えるために、バスは町に落ちた謎を解くことに...

時間 10:30～12:30
8.25(日) 定員 70人
対象 小学生以上の方どなたでも
場所 リーバスプラザこが 中会議室 (図書館2階)

申込不要 参加無料

古賀市立図書館 KOGA CITY LIBRARY TEL.092-942-2561
読書推進課 4階 407号室
https://www.city.koga.jp/